

ООО «Архитектурная мастерская «Городское планирование»

URBANPLANNING

**СХЕМА РАЗМЕЩЕНИЯ РЕКЛАМНЫХ
КОНСТРУКЦИЙ НА ТЕРРИТОРИИ
ОКТЯБРЬСКОГО МУНИЦИПАЛЬНОГО РАЙОНА
ПЕРМСКОГО КРАЯ**

Пояснительная записка

03 – 17 – МК-СРРК

Екатеринбург 2017

ООО «Архитектурная мастерская «Городское планирование»

URBANPLANNING

**СХЕМА РАЗМЕЩЕНИЯ РЕКЛАМНЫХ
КОНСТРУКЦИЙ НА ТЕРРИТОРИИ
ОКТЯБРЬСКОГО МУНИЦИПАЛЬНОГО РАЙОНА
ПЕРМСКОГО КРАЯ**

Пояснительная записка

Директор

О.В.Чемякина

Екатеринбург 2017
Состав проекта

№ п/п	Наименование	№ томов листов	кол-во листов	гриф секр.
1	2	3	4	5
Текстовые материалы				
1	Пояснительная записка	1 кн.	23	н/с
2	Адресный реестр схемы размещения рекламных конструкций на территории Октябрьского муниципального района Пермского края	1 кн.	11	н/с
Графические материалы				
3	Альбом. Схема размещения рекламных конструкций на территории Октябрьского муниципального района Пермского края	1	9	н/с

Оглавление

1. ОБЩИЕ ПОЛОЖЕНИЯ	5
ОСНОВНЫЕ ПОНЯТИЯ:.....	5
2. ТИПЫ РЕКЛАМНЫХ КОНСТРУКЦИЙ	7
2.1. Тип 1	7
2.2 Тип 2	8
3. ТРЕБОВАНИЯ К РЕКЛАМНЫМ КОНСТРУКЦИЯМ	10
3.1. Общие требования к рекламным конструкциям	10
3.2. Требования к порядку размещения рекламных конструкций	10
3.4. Требования к внешнему виду рекламных конструкций, к содержанию и техническому обслуживанию	11
4. АДРЕСНЫЙ РЕЕСТР СТАЦИОНАРНЫХ ОБЪЕКТОВ НАРУЖНОЙ РЕКЛАМЫ НА ТЕРРИТОРИИ ОКТЯБРЬСКОГО МУНИЦИПАЛЬНОГО РАЙОНА (В СООТВЕТСТВИИ С ГРАФИЧЕСКИМ ПРИЛОЖЕНИЕМ №1).....	12
Адресный реестр стационарных объектов наружной рекламы на территории поселка городского типа Октябрьский Октябрьского городского поселения.....	12
5. ВЕДОМОСТЬ КООРДИНАТ ХАРАКТЕРНЫХ ТОЧЕК РЕКЛАМНЫХ КОНСТРУКЦИЙ.....	13
6. ОБЩИЕ ТЕХНИЧЕСКИЕ ТРЕБОВАНИЯ К РЕКЛАМНЫМ КОНСТРУКЦИЯМ	14
6.1. Требования к технической документации конструкций и электроустановок рекламных конструкций.....	14

1. ОБЩИЕ ПОЛОЖЕНИЯ

1. Схема размещения рекламных конструкций на территории Октябрьского муниципального района (далее – Схема) состоит из нескольких частей, согласующихся и объединенных между собой.

2. Схема является открытой и общедоступной, подлежит обязательному официальному опубликованию, а также размещается на сайте oktyabrskiy.permareg.ru в сети Интернет.

3. Рекламные конструкции, не соответствующие Схеме, и установленные до ее утверждения, могут эксплуатироваться до окончания срока действия разрешения на установку рекламной конструкции, либо до его аннулирования или признания недействительным по основаниям и в порядке, установленном Федеральным законом «О рекламе» от 13.03.2006 N 38-ФЗ (в редакции от 08.03.2015 г.).

4. Разработка и утверждение Схемы осуществлено Администрацией Октябрьского муниципального района в порядке, установленном частью 5.8 статьи 19 Федерального закона от 13.03.2006 г. №38-ФЗ «О рекламе» (в редакции от 08.03.2015 г.), в соответствии со Сводом правил СП 42.13330.2011 «СНиП 2.07.01-89*. Градостроительство. Планировка и застройка городских и сельских поселений», ГОСТ Р 52044-2003 «Наружная реклама на автомобильных дорогах и территориях городских и сельских поселений. Общие требования к средствам наружной рекламы. Правила размещения», Генеральным планом Октябрьского муниципального района.

ОСНОВНЫЕ ПОНЯТИЯ:

1. **Схема размещения рекламных конструкций на земельных участках** независимо от форм собственности, а также зданиях или ином недвижимом имуществе - план, отображающий места установки рекламных конструкций с указанием их технических характеристик (типов, размеров и площади информационных полей) и мест их размещения на территории муниципального района.

2. **Рекламная конструкция** - техническое средство стабильного территориального размещения, используемое в целях распространения рекламы, социальной рекламы, монтируемое и располагаемое на земельном участке или на внешних стенах, крышах и иных конструктивных элементах зданий, строений, сооружений или вне их, ограждениях и других объектах городской инфраструктуры, установленных на территории населенного пункта.

3. **Площадь информационного поля рекламной конструкции** - площадь части рекламной конструкции, предназначенной для распространения рекламы в виде рекламного сообщения или изображения.

4. **Внешний архитектурный облик сложившейся застройки населенного пункта** - эстетическое единство естественных и искусственных компонентов городской среды, связанных в единое композиционное, историческое, культурное, природное образование, имеющее материальную и духовную ценность.

5. **Социальная реклама** - информация, распространенная любым способом, в любой форме и с использованием любых средств, адресованная неопределенному

кругу лиц и направленная на достижение благотворительных и иных общественно полезных целей, а также обеспечение интересов государства.

2. ТИПЫ РЕКЛАМНЫХ КОНСТРУКЦИЙ

Рекламные конструкции на территории Октябрьского муниципального района делятся на два типа, в зависимости от требований к их месту дислокации и условий эксплуатации.

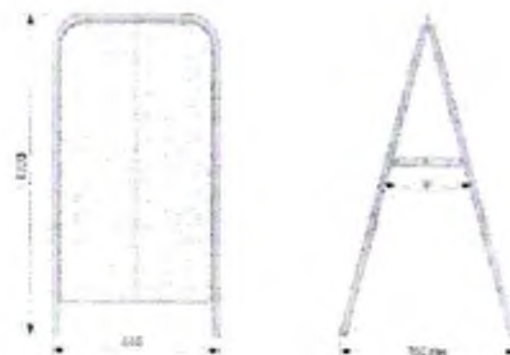
2.1. Тип 1

К первому типу рекламных конструкций относятся конструкции, не требующие оформления разрешения на установку и эксплуатацию и не привязанные к участку земли:

- штендеры;
- флаговые композиции.

Штендеры- рекламные конструкции малого формата, устанавливаемые не далее двух метров от главного входа в предприятия потребительского рынка в часы их работы.

Штендеры должны быть двухсторонними, не должны иметь собственной подсветки, площадь одной стороны не должна превышать 1,5 кв.м.



габариты конструкции: Ширина: 660 мм Высота: 1220 мм Глубина: 700 мм;

размер рекламного изображения: 600×1100 мм;

техническое описание: 2-х сторонняя конструкция;

каркас: стальной профиль;

фундамент: не имеет;

облицовка: пластик или композитный материал;

остекление: не имеет;

освещение: не имеет;

смена изображений: самоклеющаяся пленка, шелкография.

Штендеры устанавливаются только в пешеходных зонах и на тротуарах. Запрещается установка и эксплуатация штендеров, мешающих проходу пешеходов, при ширине тротуара менее 2 м, а также ориентированных на восприятие с проезжей части.

Не допускается установка и эксплуатация более двух штендеров у входа в предприятие, а также использование штендеров в качестве дополнительной рекламной конструкции при наличии хорошо просматриваемых с тротуара вывески и витрин (за исключением предприятий общественного питания).

Флаговые композиции– временные рекламные конструкции, размещаемые на период проведения праздничных мероприятий, состоящие из основания, одного или нескольких флагштоков (стоек) и мягких полотнищ. Флаговые композиции могут устанавливаться на опоре освещения, на опоре контактной сети, на мостах, виадуках и эстакадах, на зданиях и сооружениях. Площадь информационного поля флага определяется площадью двух сторон его полотнища.

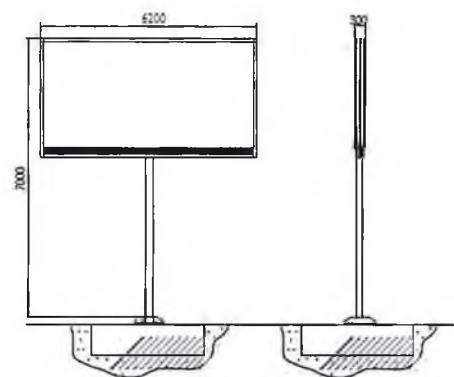
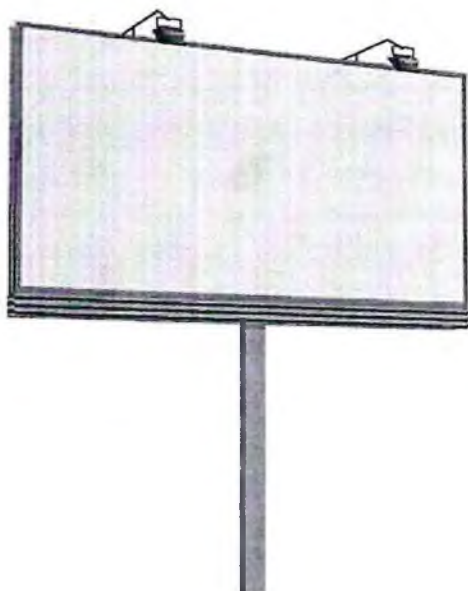
2.2 Тип 2

Ко второму типу рекламных конструкций относятся конструкции, требующие оформления разрешения на установку и эксплуатацию, привязанные к участку земли. Данному типу соответствуют вид стационарных рекламных конструкций - щит 6х3 м (билборд).

Щиты 6 × 3 м (билборды)- щитовые рекламные конструкции среднего формата, имеющие внешние поверхности, специально предназначенные для размещения рекламы. Щиты состоят из фундамента, каркаса, опоры и информационного поля размером 6 х 3 м.

Площадь информационного поля щита определяется общей площадью его сторон. Количество сторон щита не может быть более трех. Фундамент щита не должен выступать над уровнем дорожного покрытия. В исключительных случаях, когда заглубление фундамента невозможно, допускается размещение с частичным заглублением фундамента на 0,1 - 0,2 м при наличии бортового камня или дорожных ограждений (по ГОСТу Р52289-2004).

Щиты, выполненные в одностороннем варианте, должны иметь декоративно оформленную обратную сторону. Щиты могут быть оборудованы внешним или внутренним подсветом, системой аварийного отключения от сети электропитания и соответствовать требованиям пожарной безопасности.



габариты конструкции: Ширина - 6200 мм; Высота - от 7000 мм до 11000 мм;
Высота опорной стойки - от 4000 мм до 8000 мм;

размер рекламного изображения: 6000×3000 мм;

техническое описание: 2-х или 3-х сторонняя конструкция, установленная на собственной опоре;

каркас: металлический швеллер; опорная стойка: сварной металлический швеллер;

фундамент: заглубляемый; облицовка: пластик или композитный материал;

освещение: внутренняя или внешняя подсветка

тип смены изображений: бумажный постер, призматрон, виниловое полотно, электронный носитель.

Данные виды конструкций рассчитаны на восприятие как автомобилистов с проезжей части, так и пешеходов с тротуаров.

3. ТРЕБОВАНИЯ К РЕКЛАМНЫМ КОНСТРУКЦИЯМ

3.1. Общие требования к рекламным конструкциям

3.1.1. Рекламные конструкции, установленные на территории района, должны соответствовать внешнему архитектурному облику сложившейся застройки, не нарушать градостроительную среду.

3.1.2. Содержание рекламных изображений на конструкциях, установленных на территории населенных пунктов, а также на межселенной территории, должны соответствовать статье 5 «Общие требования к рекламе» Федерального закона «О рекламе» от 13.03.2006 года №38-ФЗ.

3.1.3. Не допускается эксплуатация рекламных конструкций без размещенных на них изображений.

3.1.4. Доведение до потребителя рекламных изображений на всех видах конструкций может производиться:

- с помощью неподвижных полиграфических постеров (бумага, ткань, винил);
- с помощью изображений, демонстрируемых на электронных носителях.

3.1.5. Рекламные конструкции должны быть спроектированы, изготовлены и установлены в соответствии с существующими строительными нормами и правилами, ГОСТами, Правилами устройства электроустановок, техническими регламентами, содержащими требования для конструкций данного типа.

Все конструкции должны соответствовать требованиям безопасности, санитарных норм и правил (в том числе требований к освещенности, электромагнитному излучению и пр.).

3.1.6. Конструктивные элементы жесткости и крепления (болтовые соединения, элементы опор, технологические косынки и т.п.) рекламных конструкций должны быть закрыты декоративными элементами.

3.2. Требования к порядку размещения рекламных конструкций

3.2.1. Места установок рекламных конструкций на земельных участках независимо от форм собственности должны соответствовать Схеме размещения рекламных конструкций.

3.2.2. Рекламные конструкции, устанавливаемые на территории населенного пункта и межселенных территориях не должны нарушать требования законодательства Российской Федерации.

3.2.3. Установка и эксплуатация рекламных конструкций должна соответствовать требованиям ГОСТ Р 52044-2003 «Наружная реклама на автомобильных дорогах и территориях городских и сельских поселений» и других нормативных актов по безопасности движения транспорта.

3.2.4. Установка и эксплуатация рекламных конструкций не должны нарушать требования санитарных норм и правил.

3.2.5. Установка и эксплуатация рекламных конструкций или рекламных сообщений, либо изображений на знаке дорожного движения, его опоре или любом

ином приспособлении, предназначенном для регулирования дорожного движения, не допускается.

3.4. Требования к внешнему виду рекламных конструкций, к содержанию и техническому обслуживанию

3.4.1. Внешний вид всех рекламных конструкций, за исключением уникальных (нестандартных) рекламных конструкций, выполненных по индивидуальным проектам, должен соответствовать приведённому выше перечню рекламных конструкций.

3.4.2. Рекламные конструкции должны эксплуатироваться в соответствии с требованиями технической документации на соответствующие конструкции. Не допускается наличие ржавчины и иных повреждений на элементах конструкции, влияющих на её прочность.

3.4.3 Рекламные конструкции должны иметь маркировку с указанием владельца, номера его телефона.

3.4.4. Координация деятельности городских служб по контролю внешнего вида рекламных конструкций осуществляется Администрацией Октябрьского муниципального района.

3.4.5. Устранение повреждений рекламных изображений на рекламных конструкциях и несанкционированных надписей осуществляется владельцами рекламных конструкций в течение 10 дней с момента их появления.

4. АДРЕСНЫЙ РЕЕСТР СТАЦИОНАРНЫХ ОБЪЕКТОВ НАРУЖНОЙ РЕКЛАМЫ НА ТЕРРИТОРИИ ОКТЯБРЬСКОГО МУНИЦИПАЛЬНОГО РАЙОНА (В СООТВЕТСТВИИ С ГРАФИЧЕСКИМ ПРИЛОЖЕНИЕМ №1)

Места дислокации стационарных объектов наружной рекламы разработаны для установки рекламных конструкций различных типов на земельных участках независимо от форм собственности.

Адресный реестр стационарных объектов наружной рекламы на территории поселка городского типа Октябрьский Октябрьского городского поселения

Таблица 2

№ конст рукци и	Наименование рекламной конструкции	Сведения о земельном участке	Местоположение (адрес)
1	Щитовая конструкция (билборд) 6х3м	Кадастровый квартал: 59:27:1471001, земельный участок под РК не сформирован	Пермский край, Октябрьский район, автодорога общего пользования местного значения Октябрьского муниципального района Октябрьский-Ненастье (см лист 6, 22, 23, 24)
2	Щитовая конструкция (билборд) 6х3м	Кадастровый квартал: 59:27:1471001, земельный участок под РК не сформирован	Пермский край, Октябрьский район, пгт. Октябрьский, автодорога общего пользования местного значения Октябрьского муниципального района Октябрьский-Ненастье (см лист 6, 22, 25, 26)

Рекламные конструкции устанавливаются по месту в соответствии с требованиями ГОСТ Р 52044-2003 «Наружная реклама на автомобильных дорогах и территориях городских и сельских поселений».

5. ВЕДОМОСТЬ КООРДИНАТ ХАРАКТЕРНЫХ ТОЧЕК РЕКЛАМНЫХ КОНСТРУКЦИЙ

Таблица 18

№ по альбому Схем	Координаты, МСК-04	
	X	Y
1	351982,691	2292455,571
2	351947,280	2292376,428

6. ОБЩИЕ ТЕХНИЧЕСКИЕ ТРЕБОВАНИЯ К РЕКЛАМНЫМ КОНСТРУКЦИЯМ

6.1. Требования к технической документации конструкций и электроустановок рекламных конструкций

6.1.1. Рекламные конструкции и электроустановки рекламных конструкций должны изготавливаться, монтироваться и эксплуатироваться в соответствии с технической документацией, отвечающей требованиям нормативной документации.

6.1.2. Установка и эксплуатация рекламных конструкций (кроме временных конструкций и навесных щитов) без технической документации не допускается.

6.1.3. Конструкции и электроустановки рекламных конструкций должны соответствовать требованиям, заложенным в проектной документации, в течение расчетного срока эксплуатации, определенного и обоснованного проектной организацией и указанного в соответствующем проекте.

6.1.4. Техническая документация должна содержать указания по изготовлению, хранению, транспортировке, монтажу, наладке, эксплуатации, техническому обслуживанию, ремонту, демонтажу и утилизации рекламных конструкций, а также электроустановок рекламных конструкций.

6.1.5. Техническая документация должна содержать требования пожарной безопасности в соответствии с требованиями технического регламента о пожарной безопасности.

6.1.6. Владелец рекламной конструкции не могут вноситься какие-либо изменения в проектную документацию без согласования этих изменений с разработчиком проекта или его правопреемником, а при их отсутствии - с проектировщиком, компетентным по внесению требуемых изменений.