



Сохраним
ПРИРОДУ
Трикамья

Особо охраняемые природные
территории регионального значения
**ДОЛИНЫ РЕКИ УСЬВЫ.
ПЕРМСКИЙ КРАЙ**

2014

Особо охраняемые природные территории регионального значения *долины реки Усьвы.* *Пермский край*

Особо охраняемые природные территории – участки земли, водной поверхности и воздушного пространства над ними, где располагаются природные комплексы и объекты, которые имеют особое природоохранное, научное, культурное, эстетическое, рекреационное и оздоровительное значение, которые изъяты решениями органов государственной власти полностью или частично из хозяйственного использования и для которых установлен режим особой охраны.

Особо охраняемые природные территории относятся к объектам общенационального достояния.

*Федеральный закон
«Об особо охраняемых природных территориях»
от 14 марта 1995 года № 33-ФЗ*





Правила поведения на особо охраняемых природных территориях

На особо охраняемой территории и правила поведения – особые. Здесь человек – гость, поэтому он должен вести себя уважительно по отношению к хозяину – природе.

1. УНОСИТЬ МУСОР В КОНТЕЙНЕР.

Весь непищевой мусор помещать в ближайший контейнер. Особо опасные отходы – батарейки, аккумуляторы, лаки и краски, их нужно сдать в пункт приёма и переработки. Оставленная стеклянная тара представляет собой лупу, которая жарким днём может стать причиной возгорания, а о сломанное стекло лесные жители могут пораниться. Мусор в лесу никто, кроме вас, не уберёт!



разгорается вновь. По возможности перекопать землю с золой. Кирпичики дёрна вернуть на место, это будет способствовать активному зарастанию точечного «пожара». Если раскидать угли, огонь может снова разгореться, а вы никогда не узнаете, что после вашего пикника сгорел лес! Помните: лесной пожар потушить очень сложно, а часто – невозможно.

2. КОСТЁР МОЖНО РАЗВОДИТЬ ТОЛЬКО В СПЕЦИАЛЬНО ОБОРУДОВАННЫХ МЕСТАХ.

Соблюдать правила несложно: на расстоянии не менее чем в 1,5 метрах от «ног» деревьев. Если поблизости есть готовые костровища, воспользоваться ими: проще развести огонь на прогретой земле с углями и сохранить более 2 м² лесной подстилки со всеми растениями, животными и микроорганизмами. Если готового кострового места нет, тогда аккуратно снять верхний слой почвы (дёрн), разложить его вокруг костровища в качестве естественного препятствия от распространения огня, это же позволит снизить расход дров. Догорающий костёр залить водой, удостовериться, что он не



3. УНОСИТЬ ИЛИ СЖИГАТЬ ОКУРКИ.

Курильщики по привычке бросают окурки под ноги и мусором их не считают. На самом же деле окурки ядовиты. Вредные вещества накапливаются и передаются по пищевой цепочке, порой увеличивая концентрацию в 10-100 раз. Окурки и другой органический мусор приводят к тому, что в лесу разрастаются «культурные» сорняки, вытесняя лесные растения. Также нельзя забывать, что свежий окурочек тлеет и может поджечь сухую траву. Поэтому окурки нужно тушить и забирать с собой или сжигать на костре, разведённом в специально оборудованных местах.



4. УВАЖАТЬ «ВРЕДНЫХ» ЖИВОТНЫХ.

Всегда помнить, что в лесу человек – гость, а значит не вправе диктовать свои порядки хозяевам и тем более обижать их. В лесу нет вредных животных,





есть неудобные для человека. Будьте готовы к появлению надоедливых комаров, мух, слепней, мошки – если не можете их терпеть, используйте репелленты. А заниматься кровавыми побоищами бесполезно – это отнимает время и силы. Наблюдайте змей, мышей, лягушек, ящериц, червей и других животных, кажущихся вам опасными, неприятными или бесполезными. Они – неотъемлемая, важная часть лесной среды. Если связи будут нарушены, это может нанести ущерб всей системе. Тут действует закон: вы не трогаете – вас не трогают. Лес – очень сложная система, веками существующая без вмешательства человека. Значит, шансов устоять у неё больше без вашей помощи!



5. ОСТАВИТЬ ПАМЯТНЫЙ СЛЕД.

Если есть соблазн оставить о себе память в лесу, подумайте, прежде чем вырезать ножиком на стволе дерева «Здесь был Вася», вбить пару памятных гвоздиков или оставить наскальные рисунки, – кто это оценит? И так ли уж надо нарушать естественную гармонию, менять то, что было создано не вами? Такие безобидные на первый взгляд шалости могут привести к усыханию дерева, заселению его паразитами. Надписи краской на камнях давно ушли в прошлое, они относятся к истории каменного века, когда люди не имели письменности и являлись важным средством общения и показателем культуры. Сегодня для этого существуют другие способы: построить беседку, очистить родник, организовать костровище или разместить информа-



ционный стенд в местах, согласованных с исполнительными органами государственной власти и органами местного самоуправления, в чьем ведении находятся ООПТ.



6. ИСПОЛЬЗОВАТЬ ЛЕСНЫЕ РЕСУРСЫ

РАЗУМНО. Будьте умерены в аппетитах. Зачем срывать красивое растение, если оно по дороге завянет или простоит в вазе 1-2 дня? Сфотографируйте его и оставьте в лесу – здесь оно гораздо полезнее, чем дома в вазе. Исчезающие растения тем более нельзя срывать – за это предусмотрено наказание. Да и вряд ли осознание того, что вы ещё на один шаг приблизили редкий вид к исчезновению, может доставить удовольствие. Если вы не намереваетесь собирать грибы, не срывайте 1-2 просто так, на выброс. Не берите из леса больше того, что вам реально нужно.



7. ПРИМЕНЯТЬ МНОГОРАЗОВЫЕ ПРИСПОСОБЛЕНИЯ.

Над костром вместо деревянных кольев удобнее использовать решётку, для тента – натянуть трос между деревьями. Сделайте выбор в пользу многооборотной пластмассовой или железной посуды или посуды из вторичного картона.

Эти простые рекомендации помогут организовать отдых в лесу без нанесения большого ущерба природе. И ваше экологически ответственное поведение внесёт вклад в сохранение природы.





УСЬВА – РЕКА

в Пермском крае, правый приток Чусовой



Река начинается на западном склоне главного Уральского хребта у подножия горы Хариусной, течёт в южном направлении и впадает в реку Чусовую у города Чусового.

Длина Усьвы – **266** километров, общая площадь водосбора – **6 170** квадратных километров, средняя высота водосбора – **390** метров.

На всем протяжении реки насчитывается около **200** перекатов, есть участки с порогами.

В реке водятся хариус, таймень, язь, голавль, в нижней части – щука, окунь и другие породы рыб.





Памятники ПРИРОДЫ ДОЛИНЫ РЕКИ УСЬВЫ

А.А. Зайцев, доцент кафедры биогеоценологии и охраны природы Пермского государственного национального исследовательского университета



Жемчужиной Среднего Урала, привлекающей тысячи туристов, является горная красавица – река Усьва. На языке коми-пермяков «Усьва» означает «падающая с шумом вода». Такое название река получила не случайно: на всем её протяжении много порогов и перекатов. Впрочем, с языка манси «Усьва» – «узкая река»: она буквально прорезает горные массивы Урала.



Усьва берёт начало в горах Среднего Урала и в основном протекает в юго-западном направлении, впадая в реку Чусовую недалеко от одноимённого города.

Усьва питается прежде всего за счёт обильных снегов, которые за долгую зиму выпадают на склонах Уральских гор. С особенностью питания связаны и особенности режима реки. В период весеннего снеготаяния на Усьве обильное половодье. В это время Усьва представляет собой мощный бурлящий поток с обилием перекатов, отдельными порогами и прижимами. Летом же, напротив, река спокойно несёт свои воды на встречу с Чусовой.

Благодаря своей мощи воды Усьвы сформировали очень глубокую, красивую долину. Из-за особенностей рельефа Усьва постоянно как бы петляет среди бескрайней тайги.

Сегодня по берегам Усьвы горделиво возвышаются мощные обнажения известняков нижнепермского возраста, получившие названия Столбы, Большое бревно, Панорамная скала (Поворотный лог), Омутной камень. Эти наиболее крепкие участки земной поверхности оказались «не по зубам» водной стихии. Их образование обусловлено боковой эрозией реки, а также вертикальной отдельностью известняковых скал.



В настоящее время эти скалы служат туристскими объектами, с их вершины открывается потрясающий вид на долину реки и окружающие пространства. В то же время эти скальные обнажения имеют статус особо охраняемых природных территорий регионального значения.





СТОЛБЫ



Пожалуй, самой выдающейся скалой Усьвы являются Столбы. Этот памятник природы расположен на правом берегу Усьвы в 5 километрах ниже одноименного поселка. Высота Столбов достигает 120 метров, а протяженность более полукилометра. Взору человека открываются древние светло-серые известняки. Их возраст составляет более 250 миллионов лет. Эти породы относятся к нижнепермскому возрасту. Нередко здесь можно встретить окаменелые остатки обитателей древних морей, существовавших на территории Пермского края во время образования горных пород Столбов. С вершины утёса открывается замечательная панорама долины Усьвы.

Столбы уникальны не только своей высотой и протяженностью. На этом памятнике природы мы можем увидеть довольно редкое для Прикамья явление – Чёртов палец, мощный, с четырёхэтажный дом, скальный останец, расположенный между руслом реки и каменной стеной берегового утёса. Кроме этого, на склоне Столбов имеется большой грот, служивший убежищем древним людям, некогда жившим на территории Пермского края (25-12 тыс. лет до н.э).





Интересно...



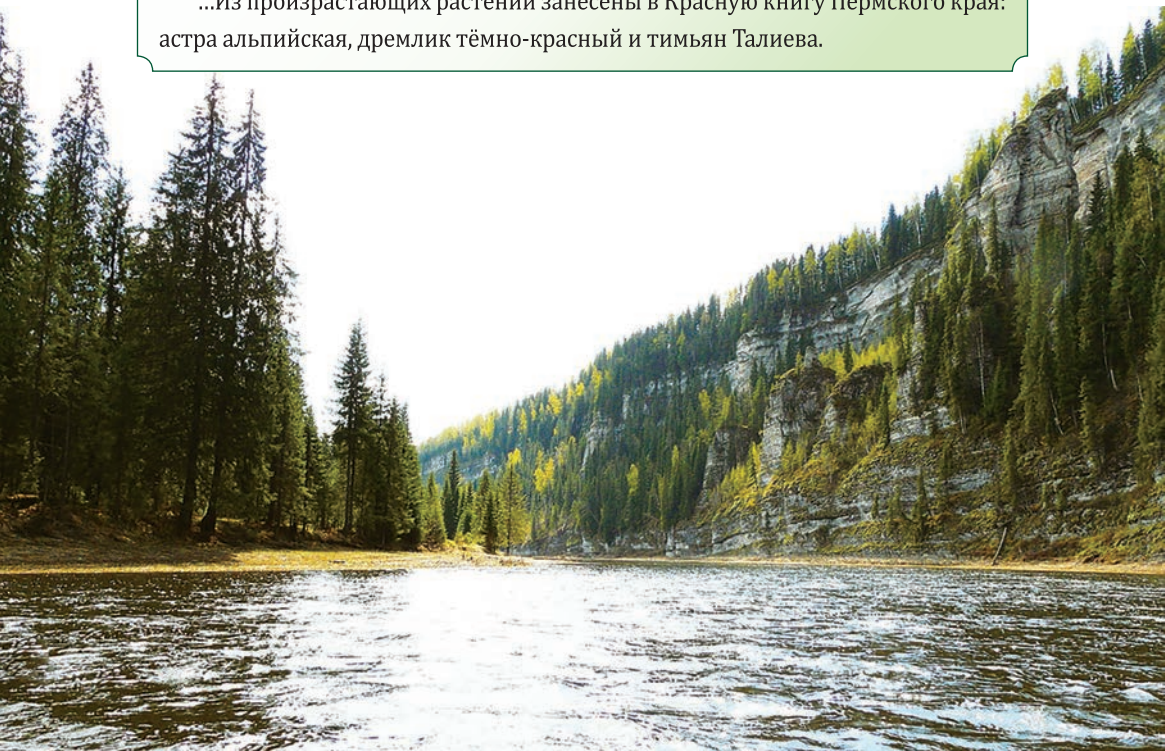
...Тропа, ведущая на скалу Столбы пролегает мимо грота Столбовой. В конце 1960-х годов в гроте археологи нашли остатки древнего костра, оружия и сплавов, отбойники-гальки со следами ударов по кремниевым желвакам. Учёные считают, что здесь располагалась мастерская древних людей по выделке орудий.

...Посещение Столбов возможно в любое время года.

...Добраться до Столбов можно на личном транспорте, на плавательном средстве или на рейсовом автобусе до посёлка Усьва. Из посёлка спуститься под железнодорожный мост, мимо турбазы «Бродяга» пройти вниз по течению реки около 5 километров. Отправная точка к смотровой площадке – деревянная беседка, возле которой – развилка. Один путь – быстрый и крутой, другой – через грот – пологий и длинный.

...В 1965 году усьвинские Столбы получили статус ландшафтного памятника природы регионального значения.

...Из произрастающих растений занесены в Красную книгу Пермского края: астра альпийская, дремлик тёмно-красный и тимьян Талиева.





ПАНОРАМНАЯ СКАЛА

Панорамная скала находится на некотором удалении от правого берега реки. Скала как бы спряталась среди глухой усьвинской тайги. Склоны и вершина этого памятника природы (как, впрочем, и склоны Столбов и Большого бревна) покрыты смешанным лесом, где преобладает ель и берёза. Под пологом могучих деревьев мы можем встретить достаточное количество редких и исчезающих видов растений, часть из которых занесена в Красную книгу: венерин башмачок настоящий, дремлик тёмно-красный, гудайера ползучая, родиола розовая, гвоздика иглолистная и другие.

Интересно...



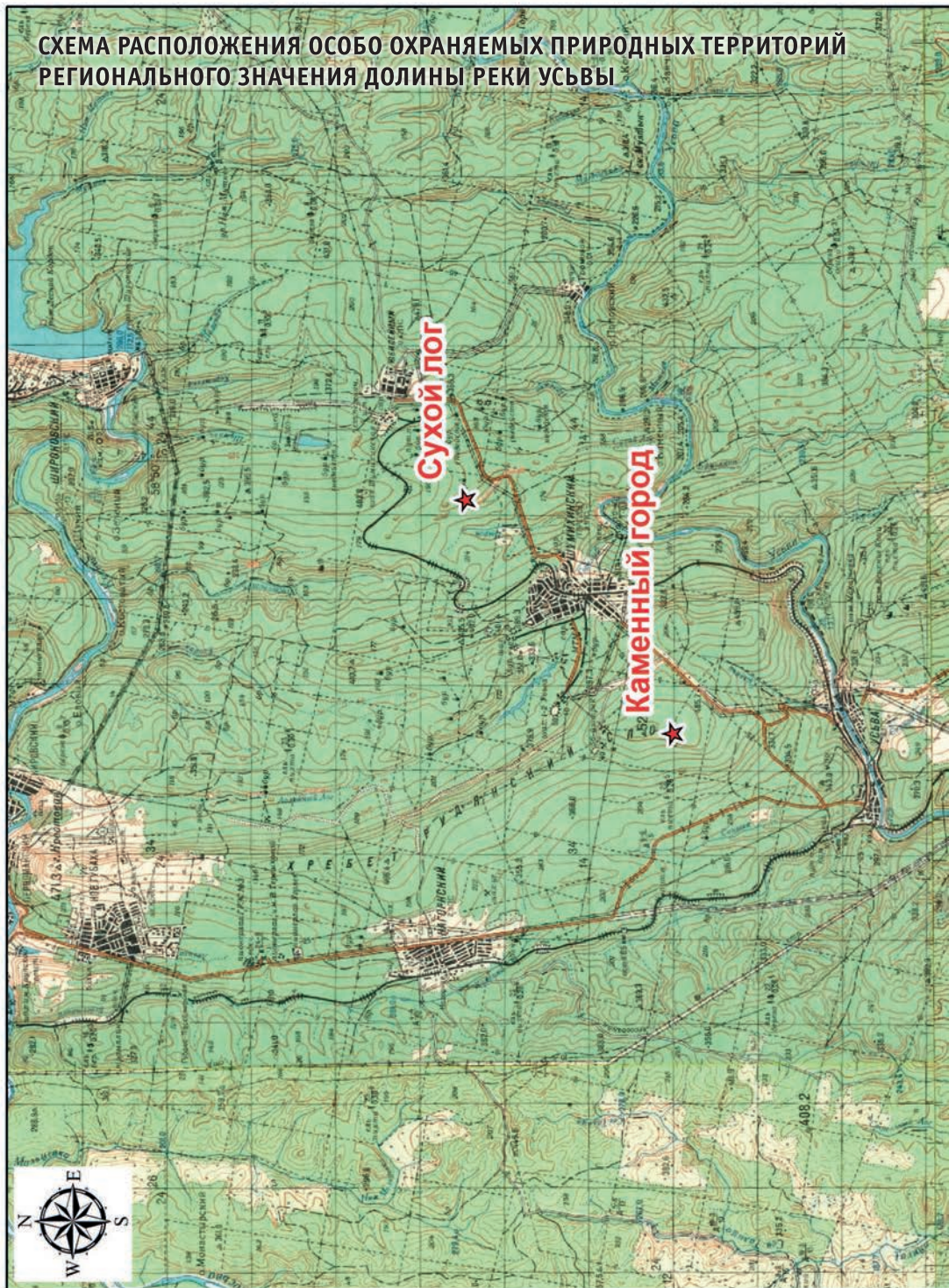
...У скалы Панорамной есть другое название – Поворотный лог, которое скала получила в честь одноименной речки, протекающей рядом.

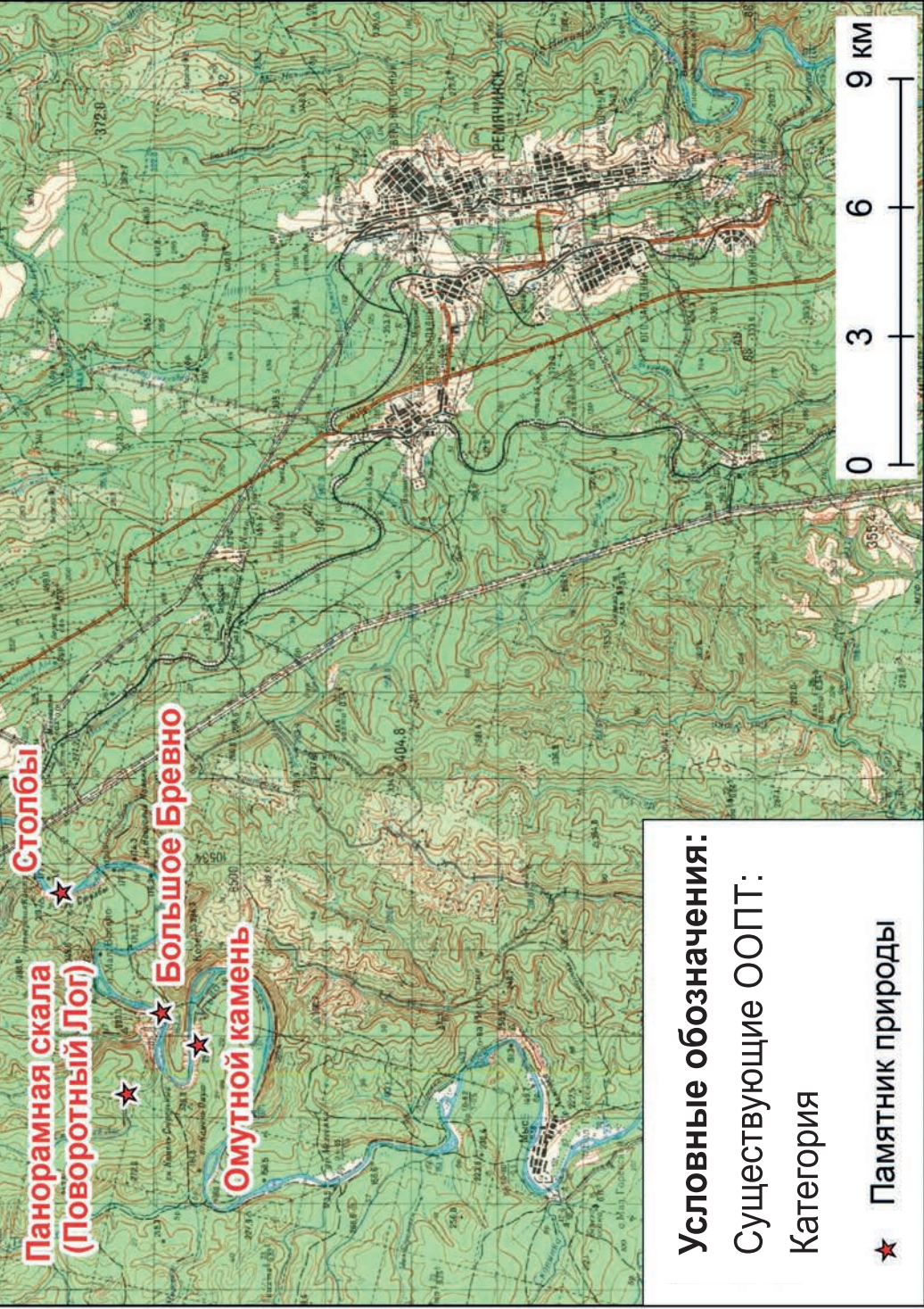
...С 1988 года скала Панорамная является ландшафтным памятником природы регионального значения.

...До скалы можно добраться по воде: от усьвинских Столбов на катамаране 5-6 часов пути.



**СХЕМА РАСПОЛОЖЕНИЯ ОСОБО ОХРАНЯЕМЫХ ПРИРОДНЫХ ТЕРРИТОРИЙ
РЕГИОНАЛЬНОГО ЗНАЧЕНИЯ ДОЛИНЫ РЕКИ УСЬВЫ**





Условные обозначения:

Существующие ООПТ:

Категория

★ Памятник природы



БОЛЬШОЕ БРЕВНО



Не менее примечательный памятник природы – скала Большое бревно, расположенная на левом берегу Усьвы в нескольких километрах ниже по течению. Этот утёс несколько ниже Столбов (высота не превышает 90 метров, а протяжённость вдоль реки – около 500 метров), но, в отличие от последних, скальная стена Большого бревна подступает прямо к руслу реки, поэтому вблизи скала поражает своей мощью. По своему возрасту и особенностям образования Большое бревно похоже на Столбы – они сложены осадочными породами, известняками более чем 250 миллионов лет назад, в нижнепермское время. С вершины Большого бревна открывается прекрасный вид на долину Усьвы и другой памятник природы – Панорамную скалу.





Интересно...



...Примерно посредине Большое бревно имеет вогнутую часть, здесь у самой скалы изумительное эхо.

...Для посещения местность доступна весной-летом.

...Добраться до Большого бревна можно, сплавляясь по реке. Плавсредства любые, но ближе к осени опытные туристы не рекомендуют байдарки из-за множества мелей. От посёлка Усьва до скалы 14 километров по воде.

...С 1988 года скала Большое бревно является ландшафтным памятником природы регионального значения.

...Из произрастающих растений занесены в Красную книгу Пермского края: астра альпийская, венерин башмачок пятнистый, володушка многожилковая, гудайера ползучая, козелец голый, криптограмма Стеллера, минуарция Гельма, постенница мелкоцветковая, тимьян Талиева.





ОМУТНОЙ КАМЕНЬ

Ещё одна особо охраняемая природная территория – памятник природы регионального значения Омутной камень, расположен на правом берегу Усьвы, в 16 километрах ниже одноименного посёлка. Как и вышеописанные скалы, Омутной камень представлен скальными выходами известняков нижней перми высотой до 90 метров над уровнем Усьвы. Протяженность берегового обнажения – более 500 метров. По своему строению, возрасту, происхождению и современным экосистемам Омутной камень является аналогом уже упомянутых скал. Однако есть и отличие: между камнями Козёл и Большой Омут, в месте, где Усьва делает крутой левый поворот, с шумом падает в Усьву пятиметровый водопад. С наступлением зимы водопад превращается в ледопад. Каждую зиму можно увидеть новые причудливые формы, созданные водой.





Интересно...



...Омутной камень можно увидеть во время летнего сплава по Усьве либо во время зимнего лыжного или снегоходного похода. Он прекрасен в любое время года.

...С 1988 года Омутной камень является ландшафтным памятником природы регионального значения.

...Из произрастающих растений занесены в Красную книгу Пермского края: астра альпийская, гвоздика иглолистная, дремлик болотный, дремлик тёмно-красный, минуарция Гельма, родиола розовая, тимьян Талиева.

Астра альпийская



Гвоздика иглолистная



Дремлик болотный



Дремлик темно-красный



Минуарция Гельма



Родиола розовая



Тимьян Талиева





КАМЕННЫЙ ГОРОД

Кроме описанных скал к долине реки Усьвы приурочено ещё несколько уникальных объектов. К таковым прежде всего стоит отнести памятник природы Каменный город или Чёртово городище. С геологической точки зрения Каменный город – это мощный скальный массив, сложенный мелкозернистыми песчаниками нижнего карбона, сформированный 350-300 миллионов лет назад в дельте большой реки. Массив прорезан глубокими, до 8-12 метров, похожими на улочки меридиональными и широтными трещинами шириной 1-8 метров. Каменный город – один из наиболее посещаемых природных объектов в Прикамье. В результате чрезмерной рекреационной нагрузки сегодня происходит деградация этого объекта.





Интересно...



...Как же появился Каменный город или Чёртово городище? Существует легенда, что давным-давно на этом месте был потрясающей красоты город. Он цвёл и развивался. И жили здесь красивые и добрые люди. В городе жил король, у которого была слепая дочь. Только она одна-единственная не видела красоту места, где живет. Злой колдун предложил королю вылечить его дочь, и король согласился. Но как только принцесса смогла видеть, в ту же минуту все дома, улицы и жители города превратились в камень. И осталось молодой принцессе лишь любоваться прекрасным, но каменным городом...

Легенда, конечно, красива, но учёные считают, что так называемые улицы Каменного города образовались из-за того, что миллионы лет назад здесь текла река. Именно она пробила улицы и арки.

...Городище разделено на большой и малый города. Малый Каменный город находится в 200-300 метрах восточнее от большого. Его достаточно сложно найти, так как ведущая к нему тропинка не очень явная. Он состоит всего из четырех останцев, которые не менее интересны своим старшим братьев, особенно Дырявый камень и Прощелок.

...Каменный город особенно красив осенью, во время буйства ярких красок. Именно в это время, в конце августа – сентябре, наблюдается самый большой наплыв туристов. Не менее привлекателен город и зимой, когда снежные шапки нависают с камней, а деревья, растущие прямо на вершинах камней, укутаны снегом.

...Каменный город расположен примерно в 200 километрах от Перми. Добраться сюда можно:

- на личном автомобиле по трассе Пермь – Кизел до посёлка Усьва, далее по дороге в сторону Кизела до поворота направо в посёлок Юбилейный с указателем «Каменный город», около 5 километров на машине до указателя «Природный комплекс «Каменный город». Обычно машины оставляют на этом пятачке и идут пешком по тропе еще около 1 километра;

- на рейсовом автобусе Пермь – Кизел или Пермь – Губаха до посёлка Усьва;

- на электричке до посёлка Усьва, с пересадкой в городе Чусовом. От Усьвы либо идти пешком около 1 километра по трассе в сторону города Кизела, затем 5 километров в сторону посёлка Юбилейного до поворота на Каменный город, либо на маршрутном такси Усьва – Юбилейный, которое курсирует один раз в день.

...В 2008 году Каменный город получил статус ландшафтного памятника природы Пермского края.





СУХОЙ ЛОГ



На некотором удалении от реки Усьвы расположен карстовый комплекс Сухой лог, сложенный известняками. Уникальность лога в том, что на небольшой площади находятся 11 карстовых пещер и 1 карстовый мост. Наиболее известная пещера – Геологов-2. Её протяженность составляет 3 400 метров, а по глубине это вторая пещера Пермского края (после Тёмной пещеры). Кроме Геологов-2 достаточно известны пещеры Геологов-1, Ребристая и Геологов-3. В некоторых пещерах найдены кости древних млекопитающих.

Интересно...



...В 1966 году археологом Е.П. Близнецовым на глиняном полу пещеры Геологов-1 было найдено около 10 мелких костей малого пещерного медведя. А в одном из гротов пещеры Геологов-3 был обнаружен полный скелет пещерного медведя, который хранится в Институте экологии растений и животных УрО РАН.

По карстовому логу течет ручей, исчезающий в поноре, трещине в известняковой породе. Его течение можно проследить под землей в пещере Геологов-2.

В пещерах обитают летучие мыши.

...Попасть в Сухой лог можно так: доехать на электричке, автобусе или автомобиле до посёлка Усьва. Далее на автотранспорте или пешком.

...В 1991 году Сухой лог получил статус ландшафтного памятника природы Пермского края.

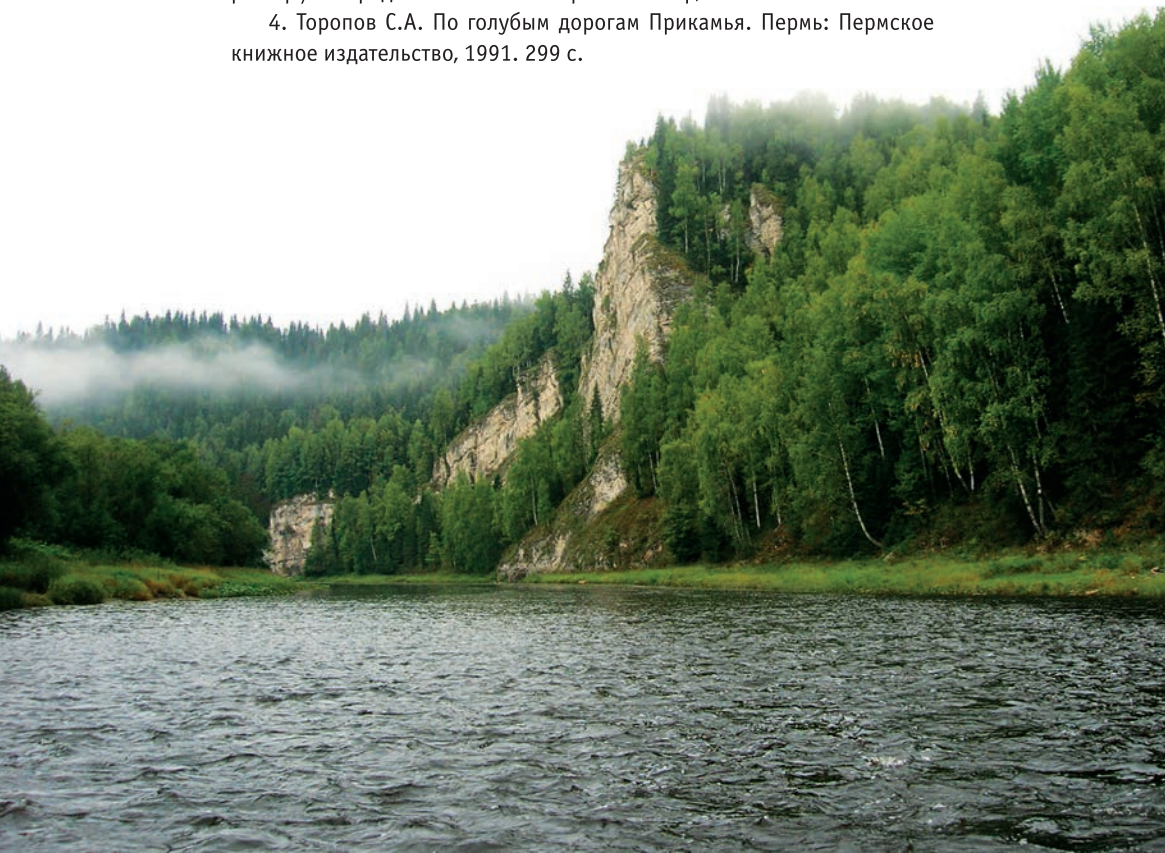


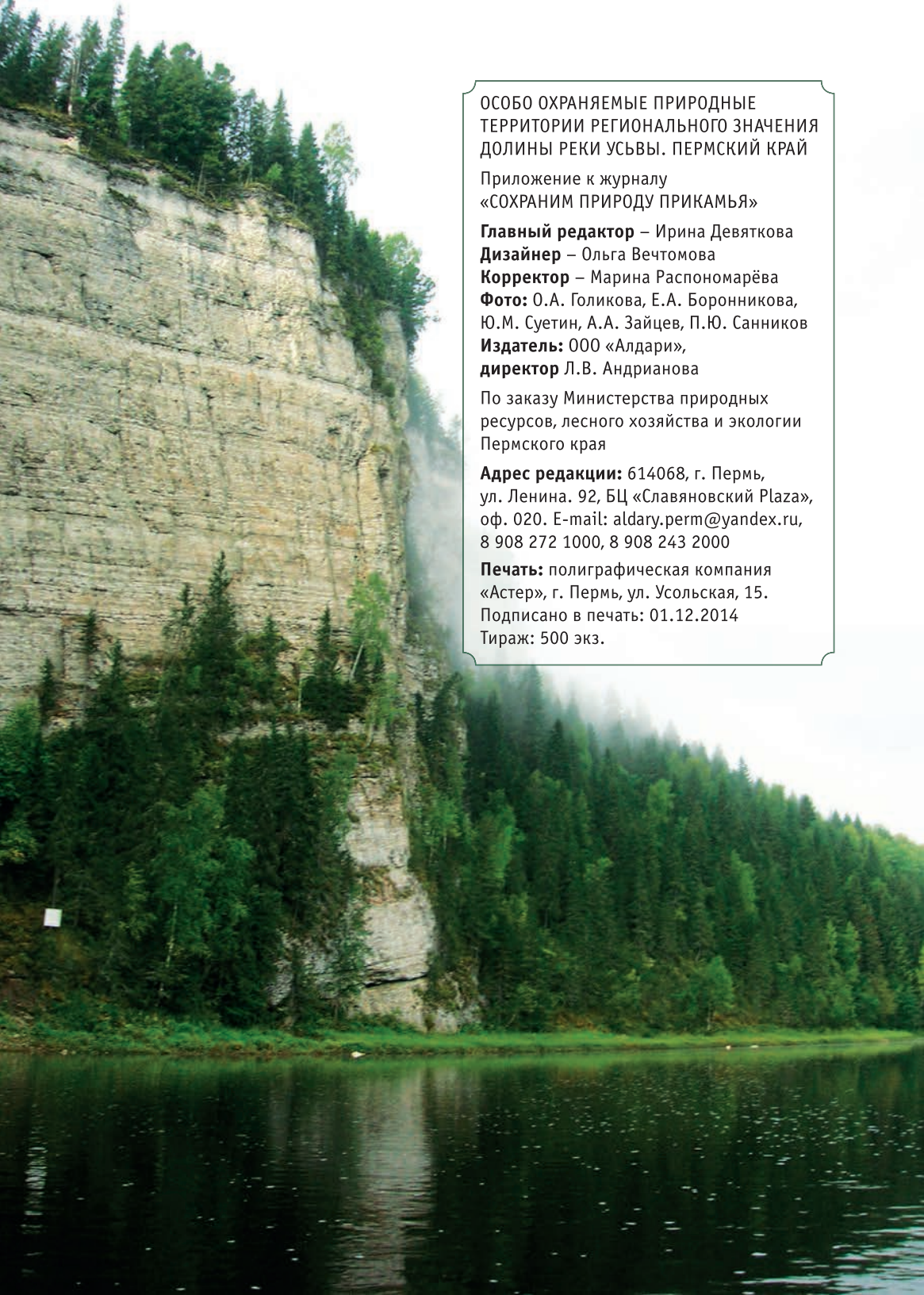
Таким образом, долина реки Усьвы имеет высокую природную и рекреационную ценность и является перспективной для создания природного парка. Территория содержит ряд эталонных, ценных природных объектов, являющихся частью природного наследия и уже охраняемых в Пермском крае.

Многие из этих объектов представляют большой интерес для занимающихся скалолазанием. Туристы посещают эти охраняемые территории с одной целью – подняться на вершины скал. Но особо охраняемые объекты подлежат охране, бережному обращению, а не эксплуатации. Скалолазание, использование сопутствующего технического инвентаря разрушает памятники природы. Поэтому скалолазание на данных территориях запрещено.

ЛИТЕРАТУРА

1. Бузмаков С.А. Зайцев А.А., Санников П.Ю. Выявление территорий, перспективных для создания природного парка в Пермском крае / Изв. Самар. науч. центра РАН, 2011. Т. 13, № 1. С. 1492-1495.
2. Геологические памятники Пермского края: энциклопедия / под общ. ред. И.И. Чайковского; Горный ин-т УрО РАН. Пермь, 2009. 616 с.
3. Особо охраняемые природные территории Пермской области: реестр / отв. ред. С.А. Овеснов. Пермь: Кн. мир, 2002. 464 с.
4. Торопов С.А. По голубым дорогам Прикамья. Пермь: Пермское книжное издательство, 1991. 299 с.





ОСОБО ОХРАНЯЕМЫЕ ПРИРОДНЫЕ
ТЕРРИТОРИИ РЕГИОНАЛЬНОГО ЗНАЧЕНИЯ
ДОЛИНЫ РЕКИ УСЬВЫ. ПЕРМСКИЙ КРАЙ

Приложение к журналу
«СОХРАНИМ ПРИРОДУ ПРИКАМЬЯ»

Главный редактор – Ирина Девяткова

Дизайнер – Ольга Вечтомова

Корректор – Марина Распономарёва

Фото: О.А. Голикова, Е.А. Боронникова,
Ю.М. Суетин, А.А. Зайцев, П.Ю. Санников

Издатель: ООО «Алдари»,

директор Л.В. Андрианова

По заказу Министерства природных
ресурсов, лесного хозяйства и экологии
Пермского края

Адрес редакции: 614068, г. Пермь,
ул. Ленина. 92, БЦ «Славяновский Plaza»,
оф. 020. E-mail: aldary.perm@yandex.ru,
8 908 272 1000, 8 908 243 2000

Печать: полиграфическая компания
«Астер», г. Пермь, ул. Усольская, 15.

Подписано в печать: 01.12.2014

Тираж: 500 экз.