



*Сохраним*  
**ПРИРОДУ**  
*Трикамья*

Особо охраняемые  
природные территории  
регионального значения

**РЕКИ ЧУСОВОЙ.  
ПЕРМСКИЙ КРАЙ**

2014

# Особо охраняемые природные территории регионального значения *реки Чусовой. Пермский край*

**О**собо охраняемые природные территории – участки земли, водной поверхности и воздушного пространства над ними, где располагаются природные комплексы и объекты, которые имеют особое природоохранное, научное, культурное, эстетическое, рекреационное и оздоровительное значение, которые изъяты решениями органов государственной власти полностью или частично из хозяйственного использования и для которых установлен режим особой охраны.

Особо охраняемые природные территории относятся к объектам общенационального достояния.

*Федеральный закон  
«Об особо охраняемых природных территориях»  
от 14 марта 1995 года № 33-ФЗ*





# Правила поведения на особо охраняемых природных территориях

*На особо охраняемой территории и правила поведения – особые. Здесь человек – гость, поэтому он должен вести себя уважительно по отношению к хозяину – природе.*

## 1. УНОСИТЬ МУСОР В КОНТЕЙНЕР.

Весь непищевой мусор помещать в ближайший контейнер. Особо опасные отходы – батарейки, аккумуляторы, лаки и краски, их нужно сдать в пункт приёма и переработки. Оставленная стеклянная тара представляет собой лупу, которая жарким днём может стать причиной возгорания, а о сломанное стекло лесные жители могут пораниться. Мусор в лесу никто, кроме вас, не уберёт!



разгорается вновь. По возможности перекопать землю с золой. Кирпичики дёрна вернуть на место, это будет способствовать активному зарастанию точечного «пожара». Если раскидать угли, огонь может снова разгореться, а вы никогда не узнаете, что после вашего пикника сгорел лес! Помните: лесной пожар потушить очень сложно, а часто – невозможно.

## 2. КОСТЁР МОЖНО РАЗВОДИТЬ ТОЛЬКО В СПЕЦИАЛЬНО ОБОРУДОВАННЫХ МЕСТАХ.

Соблюдать правила несложно: на расстоянии не менее чем в 1,5 метрах от «ног» деревьев. Если поблизости есть готовые костровища, воспользоваться ими: проще развести огонь на прогретой земле с углями и сохранить более 2 м<sup>2</sup> лесной подстилки со всеми растениями, животными и микроорганизмами. Если готового кострового места нет, тогда аккуратно снять верхний слой почвы (дёрн), разложить его вокруг костровища в качестве естественного препятствия от распространения огня, это же позволит снизить расход дров. Догорающий костёр залить водой, удостовериться, что он не



## 3. УНОСИТЬ ИЛИ СЖИГАТЬ ОКУРКИ.

Курильщики по привычке бросают окурки под ноги и мусором их не считают. На самом же деле окурков ядовит. Вредные вещества накапливаются и передаются по пищевой цепочке, порой увеличивая концентрацию в 10-100 раз. Окурки и другой органический мусор приводят к тому, что в лесу разрастаются «культурные» сорняки, вытесняя лесные растения. Также нельзя забывать, что свежий окурочек тлеет и может поджечь сухую траву. Поэтому окурки нужно тушить и забирать с собой или сжигать на костре, разведённом в специально оборудованных местах.



## 4. УВАЖАТЬ «ВРЕДНЫХ» ЖИВОТНЫХ.

Всегда помнить, что в лесу человек – гость, а значит не вправе диктовать свои порядки хозяевам и тем более обижать их. В лесу нет вредных животных,





есть неудобные для человека. Будьте готовы к появлению надоедливых комаров, мух, слепней, мошки – если не можете их терпеть, используйте репелленты. А заниматься кровавыми побоищами бесполезно – это отнимает время и силы. Наблюдайте змей, мышей, лягушек, ящериц, червей и других животных, кажущихся вам опасными, неприятными или бесполезными. Они – неотъемлемая, важная часть лесной среды. Если связи будут нарушены, это может нанести ущерб всей системе. Тут действует закон: вы не трогаете – вас не трогают. Лес – очень сложная система, веками существующая без вмешательства человека. Значит, шансов устоять у неё больше без вашей помощи!



**5. ОСТАВИТЬ ПАМЯТНЫЙ СЛЕД.** Если

есть соблазн оставить о себе память в лесу, подумайте, прежде чем вырезать ножиком на стволе дерева «Здесь был Вася», вбить пару памятных гвоздиков или оставить наскальные рисунки, – кто это оценит? И так ли уж надо нарушать естественную гармонию, менять то, что было создано не вами? Такие безобидные на первый взгляд шалости могут привести к усыханию дерева, заселению его паразитами. Надписи краской на камнях давно ушли в прошлое, они относятся к истории каменного века, когда люди не имели письменности и являлись важным средством общения и показателем культуры. Сегодня для этого существуют другие способы: построить беседку, очистить родник, организовать костровище или разместить информа-



ционный стенд в местах, согласованных с исполнительными органами государственной власти и органами местного самоуправления, в чьем ведении находятся ООПТ.



**6. ИСПОЛЬЗОВАТЬ ЛЕСНЫЕ РЕСУРСЫ**

**РАЗУМНО.** Будьте умерены в аппетитах. Зачем срывать красивое растение, если оно по дороге завянет или простоит в вазе 1-2 дня? Сфотографируйте его и оставьте в лесу – здесь оно гораздо полезнее, чем дома в вазе. Исчезающие растения тем более нельзя срывать – за это предусмотрено наказание. Да и вряд ли осознание того, что вы ещё на один шаг приблизили редкий вид к исчезновению, может доставить удовольствие. Если вы не намереваетесь собирать грибы, не срывайте 1-2 просто так, на выброс. Не берите из леса больше того, что вам реально нужно.



**7. ПРИМЕНЯТЬ МНОГОРАЗОВЫЕ ПРИСПОСОБЛЕНИЯ.**

Над костром вместо деревянных кольев удобнее использовать решётку, для тента – натянуть трос между деревьями. Сделайте выбор в пользу многогранной пластмассовой или железной посуды или посуды из вторичного картона.

Эти простые рекомендации помогут организовать отдых в лесу без нанесения большого ущерба природе. И ваше экологически ответственное поведение внесёт вклад в сохранение природы.





# ЧУСОВА́Я *(Полуденная или Полдневая)*

– река на Среднем Урале, левый приток Камы.

*Её название происходит от двух корней: искажённого коми-пермяцкого или удмуртского «чус»*

*(быстрый, проворный)*

*и коми-пермяцкого «ва» (вода).*



**П**ротекает по территории Челябинской, Свердловской областей и Пермского края России. Берёт начало на восточных склонах Уральского хребта, в Азии, пересекает его и протекает по западным склонам в европейской части России, дважды переходя из Свердловской области в Пермский край.

Украшением Чусовой являются многочисленные скалы, так называемые камни, а самые опасные – бойцы, стоящие в местах, где река пересекает горные цепи.

Длина реки Чусовой – **592** километра, из них по Пермскому краю – **195** километров.

Впадает река в Чусовской залив Камского водохранилища.

В верхнем течении берега Чусовой в основном заняты болотными и луговыми природными сообществами, леса, по большей части сосновые, встречаются лишь местами. В среднем течении берега реки в основном покрыты таёжными хвойными лесами: ель, сибирский кедр, лиственница, сосна. В низовьях леса вновь встречаются реже, причём на смену хвойным приходят смешанные и лиственные: осина, берёза, рябина, черёмуха, ива.

Из рыб в Чусовой водятся голяян, окунь, ёрш, плотва, щука, язь, голавль, лещ. На притоках имеются следы деятельности бобров, в бассейне реки водятся ондатры. В осеннее время на реке находят пристанище утки и гуси, имеется и другая водоплавающая птица. Встречаются колонии раков.

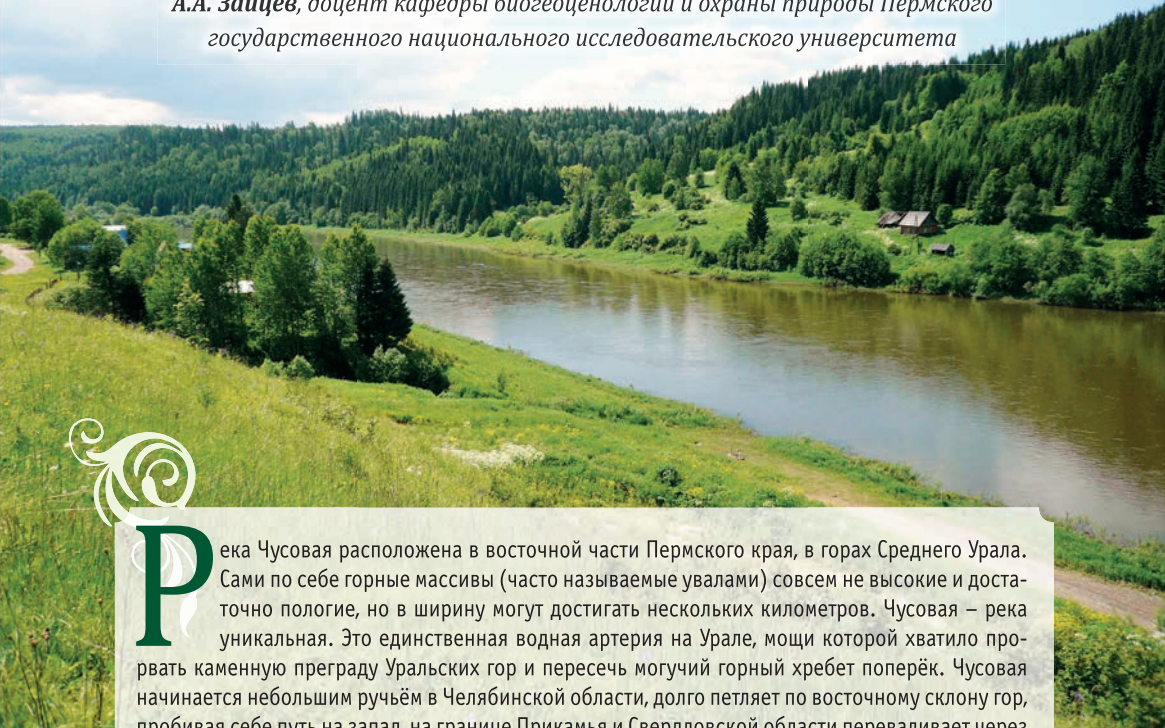
Окружающие Чусовую леса населяют многочисленные животные: лоси, бурые медведи, волки, рыси, лисы, зайцы, белки, бурундуки. Часто встречаются тетерева и рябчики.





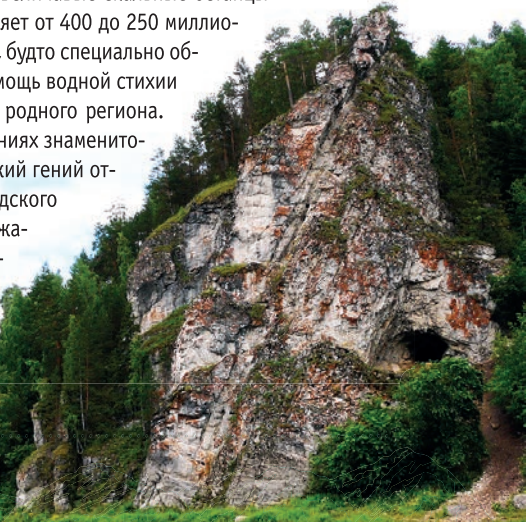
# Памятники природы **РЕКИ ЧУСОВОЙ**

*А.А. Зайцев, доцент кафедры биогеоценологии и охраны природы Пермского государственного национального исследовательского университета*



**Р**ека Чусовая расположена в восточной части Пермского края, в горах Среднего Урала. Сами по себе горные массивы (часто называемые увалами) совсем не высокие и достаточно пологие, но в ширину могут достигать нескольких километров. Чусовая – река уникальная. Это единственная водная артерия на Урале, мощи которой хватило прорвать каменную преграду Уральских гор и пересечь могучий горный хребет поперёк. Чусовая начинается небольшим ручьём в Челябинской области, долго петляет по восточному склону гор, пробивая себе путь на запад, на границе Прикамья и Свердловской области переваливает через водораздельные хребты и предстаёт горной красавицей в нашем регионе.

По берегам Чусовой встречаются многочисленные величавые скальные останцы – бойцы. Возраст геологических пород этих скал составляет от 400 до 250 миллионов лет. Чусовая, пробивая себе путь с востока на запад, будто специально обнажала скалы по берегам реки, демонстрируя нам всю мощь водной стихии и давая возможность изучить геологическую историю родного региона. Очень подробно каждый из бойцов описан в произведениях знаменитого пермского писателя Алексея Иванова, чей писательский гений управляет нас в великую историческую эпоху горнозаводского Урала. Тогда долина Чусовой была «опорным краем Державы». Здесь стояли железодельательные заводы, выплавляющие чугун для гражданских и военных нужд Российской империи. Единственной естественной дорогой, по которой металл отправлялся в центр страны, служила Чусовая.





Скалы, где расположены наиболее ценные природные объекты, имеют статус памятников природы регионального значения. По берегам реки произрастают пихтово-еловые и смешанные производные – хвойно-лиственные и берёзовые леса. В древостое господствует ель, к которой примешана пихта, берёза, иногда кедр и сосна; нередко входят липа, ильм, осина. Наиболее распространены еловые леса, под пологом которых можно увидеть пышный ковёр мхов.

Флористическое богатство скал-бойцов по берегам Чусовой чрезвычайно разнообразно. Здесь насчитывается около 50 различных видов субальпийских, арктических, лесостепных и степных видов растений, встречающихся в составе группировок остепнённых склонов и горных сосняков.

По берегам Чусовой произрастают виды, занесенные в Красные книги Российской Федерации и Пермского края: володушка многожилковая, костенец северный, тимьян Талиева, пыльцеголовник красный, ладьян трёхнадрезный, венерин башмачок крупноцветковый, венерин башмачок настоящий, гвоздика иллистая, минуарция Гельма, короставник татарский, камнеломка точечная, наперстянка крупноцветковая, вероника ненастоящая, родиола розовая и другие.

## ЧУСОВСКОЙ



Охраняемый ландшафт регионального значения «Чусовской» создан в 2003 году на территории, объединившей семь памятников природы регионального значения: Дужный (Дужной) камень, камень Растун (Ростун), устье реки Серебряной, камень Печка, Высокий камень, Денежный камень, Стеновой камень. Это территория долины Чусовой от точки пересечения ею границы Пермского края и Свердловской области на юге до точки, где река снова покидает пределы Пермского края.

На этой территории сосредоточены места обитания редких, реликтовых и эндемичных видов растений.

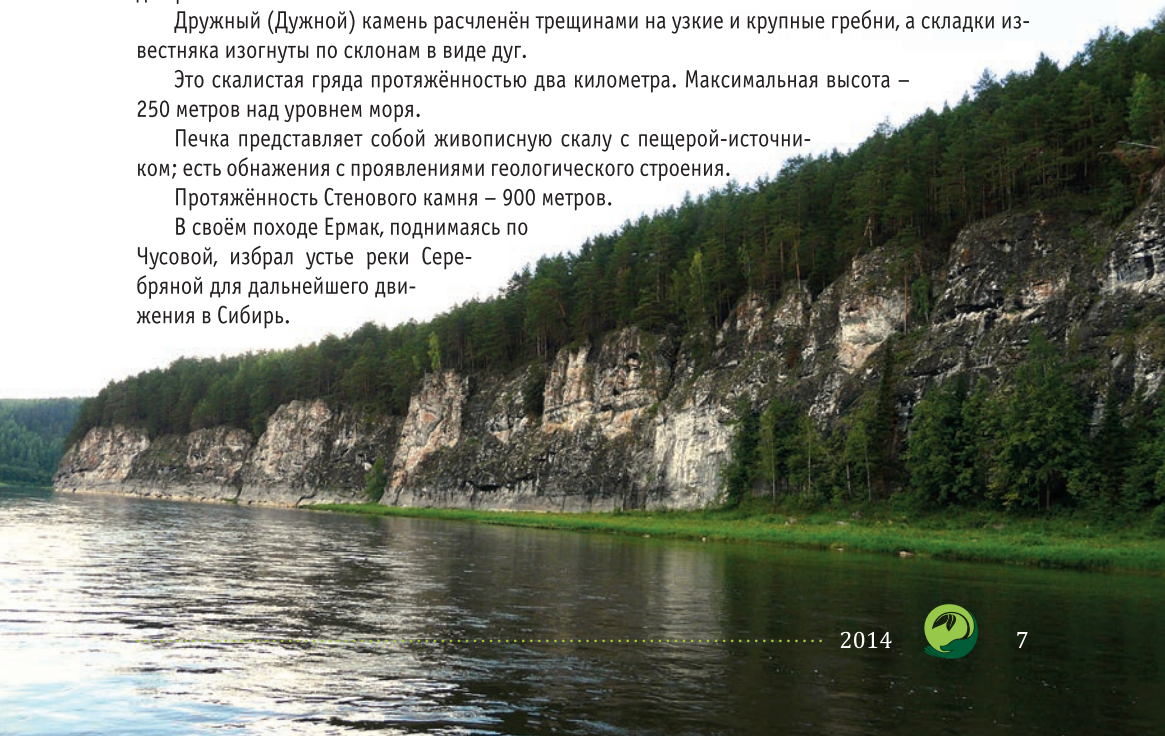
Дружный (Дужной) камень расчленён трещинами на узкие и крупные гребни, а складки известины изогнуты по склонам в виде дуг.

Это скалистая гряда протяжённостью два километра. Максимальная высота – 250 метров над уровнем моря.

Печка представляет собой живописную скалу с пещерой-источником; есть обнажения с проявлениями геологического строения.

Протяжённость Стенового камня – 900 метров.

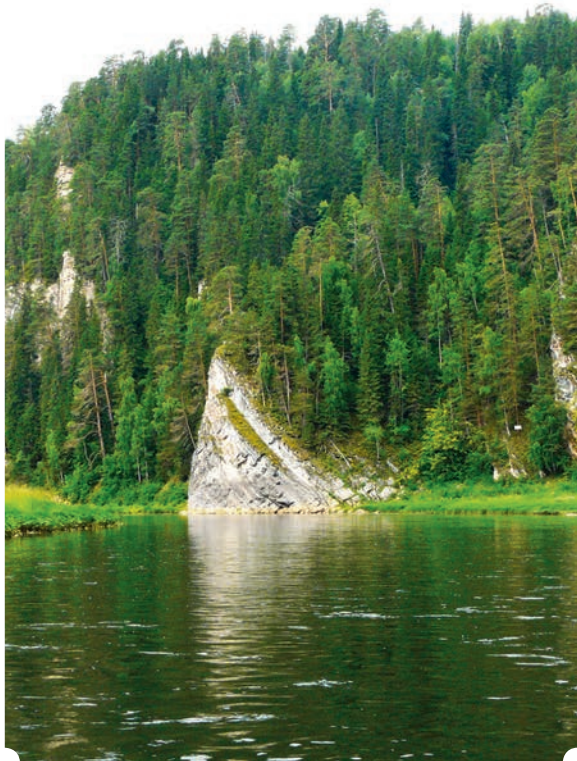
В своём походе Ермак, поднимаясь по Чусовой, избрал устье реки Серебряной для дальнейшего движения в Сибирь.





# РАЗБОЙНИК

**П**ервый из памятников природы, который встречает нас в пределах Горнозаводского района, – Разбойник. Это довольно высокая серая скала, сложенная известняками. Камень расположен на правом берегу реки, где Чусовая делает крутой левый поворот. С этой природной особенностью и связано название Разбойник, которое дано этому бойцу неспроста. В эпоху горнозаводского Урала именно об эту скалу разбилось максимальное количество барок, груженных металлом. Тяжёлые корабли заносило на повороте, они с силой ударялись о скалы и разбивались в щепки. Чтобы избежать лишних жертв во время сплава барок, на Разбойнике в XIX веке был произведён первый в мире подземный взрыв, обрушивший выступ скалы.



## Интересно...



Из книги В.П. Кругляшова «Предания и легенды Урала»:

«Плавали мы на барках, шириной-то пять сажень, по сорок человек. Часто налетали на камень, а налетят, так сразу же утонут, только одни косные и спасались – это которые впереди каравана шли. Больше всех зорил и убивал Разбойник – оттого так и звали... Бойцами звали их, потому что барки били, – вот кто бойкий-то, так тот проплывет, если сумеет, а кто прозеваает да струсит, так и потонут все».

В 1877 году у Разбойника разбилось 23 барки и погибло более 100 человек.

В 1981 году территория получила статус ландшафтного памятника природы регионального значения.

Из произрастающих растений занесены в Красную книгу Пермского края: астра альпийская, бубенчик лилиелистный, дремлик тёмно-красный, лилия волосистая (саранка), прострел раскрытый, тимьян Талиева.







## ЧЕТЫРЕ БРАТА



На незначительном удалении от Разбойника (около трёх километров), также на правом берегу расположен ещё один памятник природы – Четыре брата – четыре мощных известняковых останца, возвышающихся на 60-70 метров над уровнем реки. Общая протяжённость памятника природы вдоль русла достигает 650 метров. Также на правом берегу расположен Отмётыш (Отмятыш) – достаточно высокая известняковая скала. По своим природным особенностям описанные скалы достаточно сходны друг с другом – это известняки, сформированные в верхнем палеозое (каменноугольный, пермский период). Вершина и склоны скал покрыты горно-таёжным лесом с преобладанием ели и сосны. Под пологом леса на этих камнях можно встретить несколько редких и исчезающих видов растений: лилию кудреватую, астру альпийскую, дремлик тёмно-красный и другие.



### Интересно...

Существует легенда, что то ли на камне Четыре брата, то ли на находящемся в нескольких километрах от него камне Кликунчике спрятан сторонниками Емельяна Пугачёва клад.

В 2008 году территория получила статус ландшафтного памятника природы регионального значения.

Из произрастающих растений занесены в Красную книгу Пермского края: астра альпийская, дремлик тёмно-красный, короставник татарский, лилия волосистая (саранка), прострел раскрытый, тимьян Талиева.

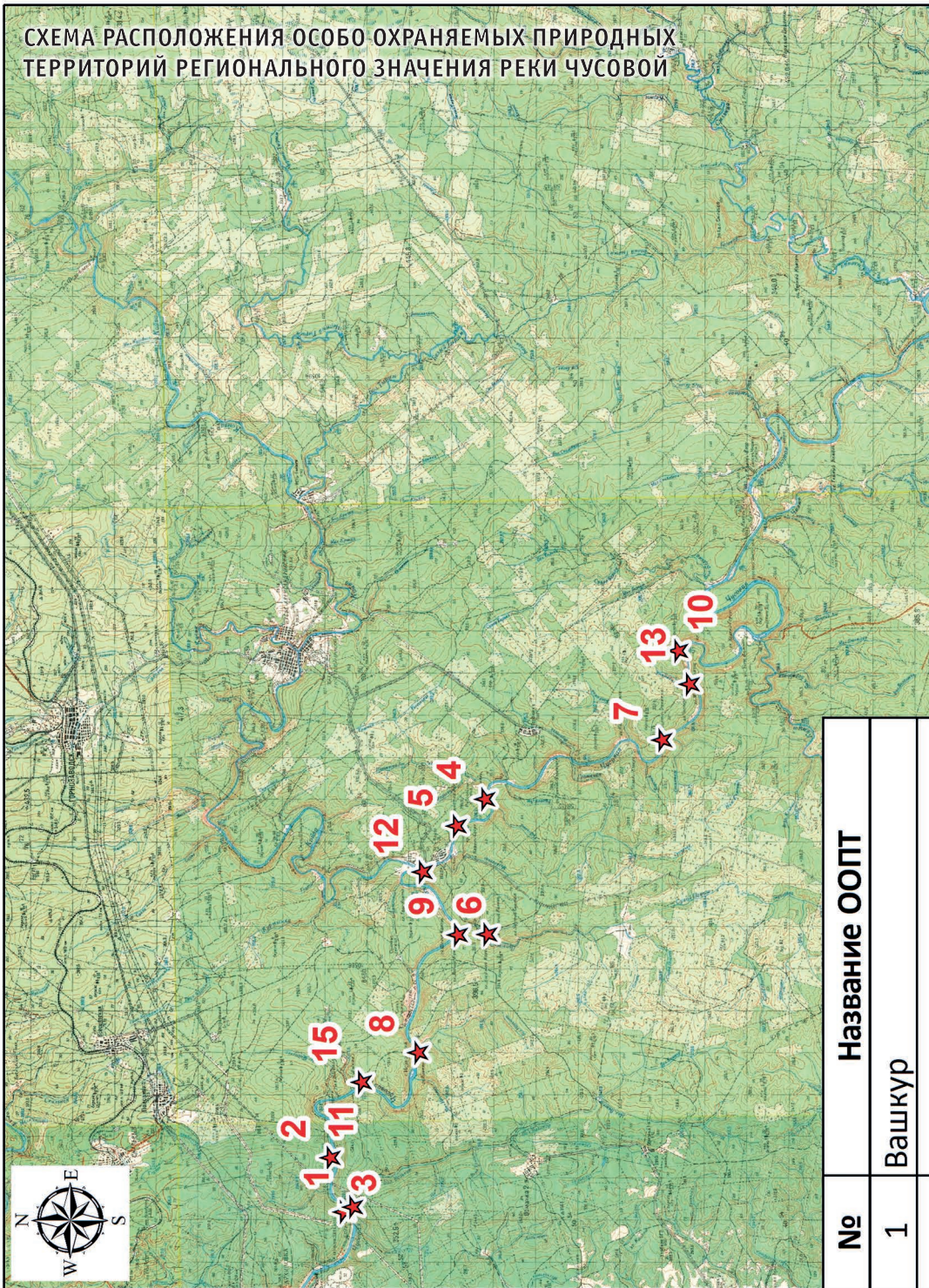


## ОТМЁТЫШ (ОТМЯТЫШ)

В шести километрах от устья реки Вороновки вверх по течению реки Чусовой на её правом берегу находится боец Отмётыш (Отмятыш). Камень Отмётыш благодаря прямому участку реки Чусовой и его высоте видно издалека. Это красивый и довольно высокий камень. Он состоит из двух скал, высота которых достигает 50 метров. Часть камня была взорвана для большей безопасности сплава барок. Тем не менее скала и сейчас сильно выходит в реку. На памятнике природы отмечены места обитания редких видов растений: бубенчик лилиелистный, венерин башмачок настоящий, короставник татарский, лилия волосистая, астра альпийская, дремлик тёмно-красный, тимьян Талиева.



СХЕМА РАСПОЛОЖЕНИЯ ОСОБО ОХРАНЯЕМЫХ ПРИРОДНЫХ ТЕРРИТОРИЙ РЕГИОНАЛЬНОГО ЗНАЧЕНИЯ РЕКИ ЧУСОВОЙ



№	Название ООПТ
1	Вашкур

2	Глухие Камни
3	Гребешок
4	Гусельный камень
5	Дыроватые ребра
6	Кладовый камень
7	Отметыш
8	Плакун (Бююн)
9	Поныш
10	Разбойник
11	Семёновский
12	Филин (Филиновый) камень
13	Четыре брата
14	Чусовской
15	Шайтан

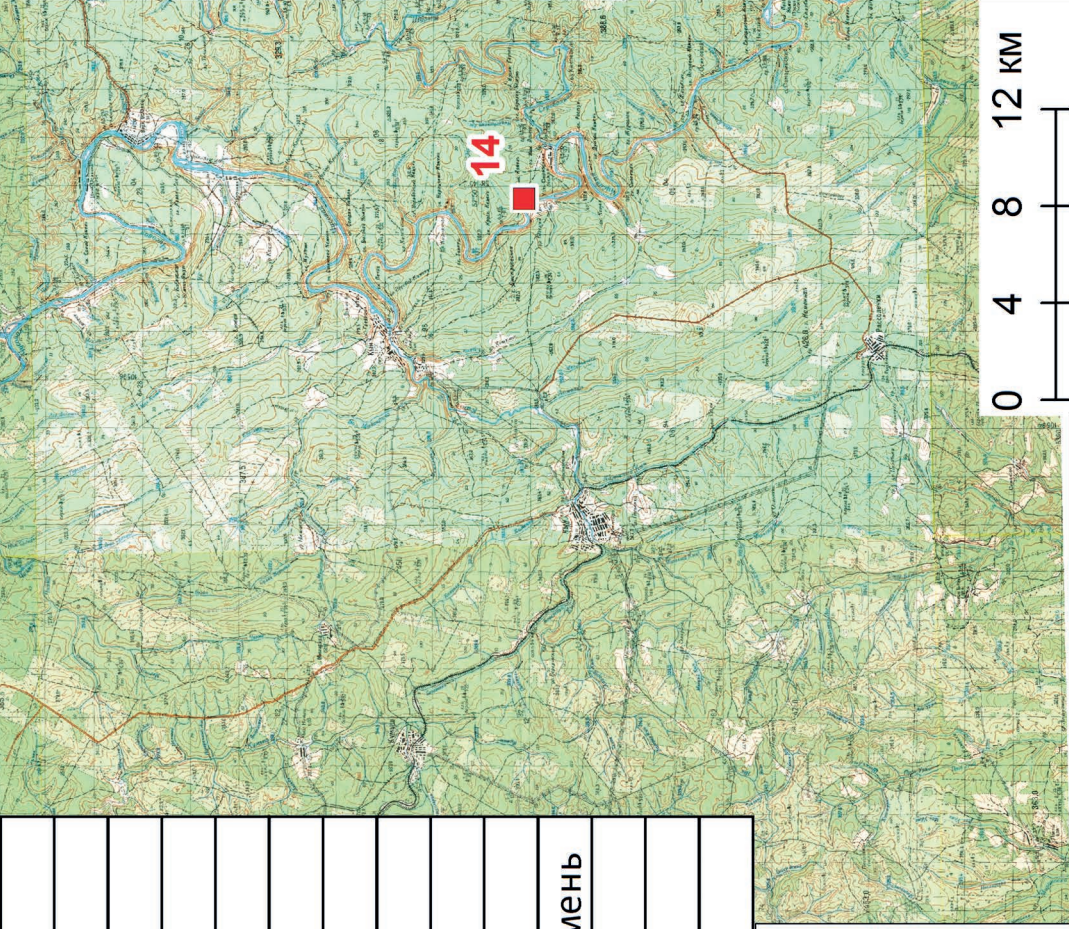
**Условные обозначения:**

Существующие ООПТ:

Категория

■ Охраняемый ландшафт

★ Памятник природы





# ГУСЕЛЬНЫЙ КАМЕНЬ

**В** шести километрах выше деревни Усть-Койвы располагается Гусельный камень, сложенный кварцевыми конгломератами. Скала довольно компактна по размерам: протяжённость камня около 100 метров, а высота скалы около 30 метров. Скала своей формой удивительно напоминает древний русский музыкальный инструмент – гусли.

## *Интересно...*



В 1990 году территория получила статус ландшафтного памятника природы регионального значения.

Из произрастающих растений занесены в Красную книгу Пермского края: дремлик тёмно-красный, короставник татарский, криптограмма Стеллера, лилия волосистая (саранка), постенница мелкоцветковая. Из редких видов животных, занесённых в Красную книгу Российской Федерации, проживает филин.





## ДЫРОВАТЫЕ РЁБРА

**В** окрестностях деревни Усть-Койвы расположено ещё несколько пятников природы. В двух километрах выше деревни на правом берегу находится скала Дыроватые рёбра – пять отдельно стоящих скал высотой 60–70 метров, протяжённостью 1,2 километра. Скала сложена органогенными известняками нижней перми верхнего карбона. Название скала получила от карстовой арки, расположенной на склоне скалы. Карстовая арка – это сохранившейся вход в пещеру, своды которой обрушились. Карстовая арка расположена на высоте 24 метров над уровнем Чусовой, в верхней части второй от поселка скалы.



### *Интересно...*

Карстовую арку называют Царскими воротами.

В 1965 году территория получила статус ландшафтного памятника природы регионального значения.

Из произрастающих растений занесены в Красную книгу Пермского края: астра альпийская, дремлик тёмно-красный, гудайера ползучая, кокушник длиннорогий, любка двулистная, постенница мелкоцветковая, прострел раскрытый, тимьян Талиева; занесён в Красную книгу Российской Федерации венерин башмачок настоящий. Из редких видов животных, занесённых в Красную книгу Российской Федерации, проживает филин.



## ПОНЫШ

**В** шести километрах ниже устья реки Койвы, на левом берегу Чусовой находится памятник природы Поньш – две скалы высотой 20 метров, расположенные в устье реки Поньш. Расстояние между утёсами около 100 метров, скалы как бы образуют ворота в долину реки Поньш.

### *Интересно...*

В 1991 году территория получила статус геологического памятника природы регионального значения.





# ФИЛИН



Н апротив деревни Усть-Койвы, на левом берегу Чусовой (перед устьем реки Койвы) расположена скала Филин, причудливой формой напоминающая летящего филина. В скалах имеется три небольшие пещеры, в одной из которых найдены фрагменты керамики с примесью талька эпохи раннего железного века.



## *Интересно...*

В 1990 году территория получила статус ландшафтного памятника природы регионального значения.

Из произрастающих растений занесены в Красную книгу Пермского края: дремлик тёмно-красный, короставник татарский, криптограмма Стеллера, лилия волосистая (саранка), постенница мелкоцветковая. Из редких видов животных, занесённых в Красную книгу Российской Федерации, проживает филин.





## КЛАДОВЫЙ КАМЕНЬ

**В** долине Поныша, на левом берегу, в двух километрах выше впадения в Чусовую расположен ещё один памятник природы – Кладовый камень. Наиболее ценный и уникальный объект этой скалы – пещера Чудесница, крупнейшая пещера долины Чусовой, одна из наиболее посещаемых подземных полостей в Пермском крае. Вход в пещеру расположен на высоте 50 метров над урезом реки. Протяжённость пещеры составляет 512 метров. Пещера образована в толстослоистых визейских известняках. В пещере несколько гротов и галерей, на сводах пещеры в изобилии представлены натёчные формы.

### Интересно...

В 1991 году территория получила статус геологического памятника природы регионального значения.

Из произрастающих растений занесены в Красную книгу Пермского края: дремлик тёмно-красный, лилия волосистая (саранка), тимьян Талиева. Из редких видов животных, занесённых в Красную книгу Российской Федерации, проживает сапсан.





# ПЛАКУН (БОЮН)



Скала Плакун (Боюн) – ещё один памятник природы – возвышается на левом берегу Чусовой, несколько ниже устья Большой Исаковки. Это отвесное обнажение высотой 60-80 метров, протяжённостью около 300 метров. Скала представляет собой скальные выходы нижнепермских известняков с большим количеством карстовых форм рельефа (пещеры, гроты, провалы, карстовый мост и карстовая арка).

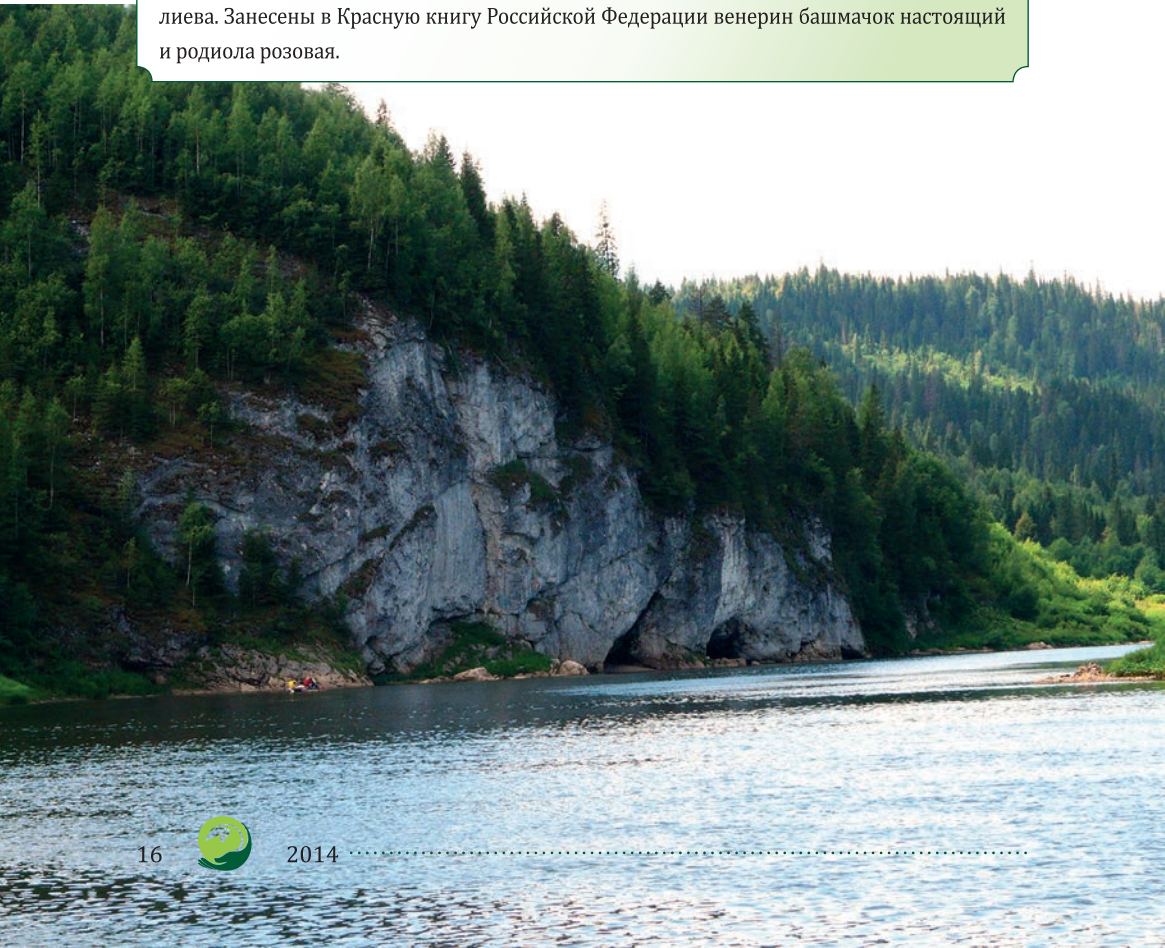
## *Интересно...*



Название Плакун возникло от сочащейся по стенам камня воды. В камне есть большой грот, попасть в который можно только с воды.

В 1965 году территория получила статус ландшафтного памятника природы регионального значения.

Из произрастающих растений занесены в Красную книгу Пермского края: астра альпийская, дремлик тёмно-красный, дриада точечная, криптограмма Стеллера, тимьян Талиева. Занесены в Красную книгу Российской Федерации венерин башмачок настоящий и родиола розовая.







# ШАЙТАН



**Н**едалеко от Плакуна (Боюна) на правом берегу реки расположен камень Шайтан – обнажение известняков каменноугольного периода высотой до 60 метров. Скала имеет историко-археологическое значение: в пещере Шайтанской найдены остатки костей животных и фрагменты керамики.

## Интересно...



Обычно топонимом «Шайтан» татары и башкиры называли местность, которая была священной для живших здесь в прошлом манси. Вот что писал в XVIII веке побывавший на Урале учёный и путешественник П.С. Паллас: «В сей части Сибири (Урал тогда относили к Сибири) много ручьев, гор и урочищ, известных под именем Шайтанка или Шайтанская, понеже тамо вогульцы идолопоклонствовали, и идолы их от россиян общим наречием шайтан назывались». Возможно, что и на скале Шайтан было древнее вогульское святилище.

В 1991 году территория получила статус ландшафтного памятника природы регионального значения.

Из произрастающих растений занесены в Красную книгу Пермского края: астра альпийская, гвоздика иглолистная, короставник татарский, лилия волосистая (саранка), постенница мелкоцветковая, прострел раскрытый, тимьян Талиева.





# ГЛУХИЕ КАМНИ

**В** непосредственной близости к городу Чусовому расположено ещё три памятника природы: Глухие камни, Вашкур и Гребешок. Это известняковые обнажения девона и карбона. В пределах памятника природы Глухие камни (высота скал составляет 50 метров) имеются многочисленные карстовые образования. Наиболее известным объектом является Голубое озеро – карстовый воклюз, образованный мощными восходящими потоками вод. Разгрузка вод озера происходит в реку Чусовую. Максимальная глубина озера составляет 56 метров. Зимой вода в озере кристально прозрачная, а летом может быть голубого и ультрамаринового цвета, отчего озеро и имеет своё название.

## Интересно...

Большие Глухие камни образуют с обоих берегов реки каменный коридор. Здесь находится самый большой на Чусовой грот Большой Глухой – значимый археологический памятник. Люди жили здесь за 20 000 лет до н. э. Первые археологические раскопки были проведены ещё в 1884 году.

В Большом Глухом гроте найдены единственные на Среднем Урале останки пещерной гиены. Это самая северная находка следов пребывания доисторического животного. Согласно радиоуглеродному анализу останков животное обитало здесь около 38 тысяч лет назад.

В 1991 году территория получила статус ландшафтного памятника природы регионального значения.

Из произрастающих растений занесены в Красную книгу Пермского края: астра альпийская, бубенчик лилиелистный, гнездовка настоящая, дремлик тёмно-красный, лилия волосистая (саранка), короставник татарский, прострел раскрытый, тимьян Талиева. Занесены в Красную книгу Российской Федерации венерин башмачок настоящий и пыльцеголовник длиннолистный.



*Астра альпийская*



*Прострел раскрытый*



*Короставник татарский*



*Дремлик темно-красный*



## ВАШКУР

**В**ашкур – небольшая скала высотой до 30 метров, сложенная известняками турнейского яруса нижнего карбона. На склоне камня, под пологом темнохвойного леса, встречена достаточно крупная популяция венерина башмачка крапчатого – красивого и редкого на территории прикамья вида растения. Камень известен тем, что в одной из пещер, расположенной здесь, найдено погребение X-XI веков, обнаружены кости зверей, птиц и рыб, ломатовская керамика. Мощность культурного слоя достигает здесь 30 сантиметров.



### *Интересно...*

В пещерах скалы было обнаружено одно из трёх захоронений на реке Чусовой. О нём упоминает археолог Н.А. Прокошев в материалах о разведке по реке 1932 года. Это погребение было обнаружено крестьянином А.А. Завьяловым. В X-XI веке в этой пещере была погребена женщина, а вместе с ней большое количество бронзовых и серебряных украшений. Среди них витая гривна, бубенчики, коньковые привески с утиными лапками, серебряные серьги с крупной зернью, наконечник пояса. Эти вещи хранятся сейчас в Пермском краеведческом музее.

*Тимьян Талиева*



*Родиола розовая*



*Любка двулистная*



## ГРЕБЕШОК

**Г**ребешок – последний перед городом Чусовым памятник природы. Представляет собой скалу высотой до 50 метров, как бы выдающуюся гребнем в русло реки. Памятник природы по геологическим и археологическим особенностям аналогичен Вашкуру. Лёгкая доступность скалы привела к существенной рекреационной деградации этого памятника природы.



*Сегодня Чусовая притягивает к себе тысячи туристов, желающих вдохнуть горный воздух Урала, увидеть геологические чудеса пермской природы, почтить память предков, живших на этой земле. Именно эти места обладают уникальным природным и историко-культурным наследием и как никакие другие подходят для создания здесь природного парка.*

### **ЛИТЕРАТУРА**

1. Геологические памятники Пермского края: энциклопедия / под общ. ред. И.И. Чайковского; Горный ин-т УрО РАН. Пермь, 2009. – 616 с.
2. Особо охраняемые природные территории Пермской области: реестр. Пермь: Кн. мир, 2002. – 464 с.

ОСОБО ОХРАНЯЕМЫЕ ПРИРОДНЫЕ  
ТЕРРИТОРИИ РЕГИОНАЛЬНОГО ЗНАЧЕНИЯ  
РЕКИ ЧУСОВОЙ. ПЕРМСКИЙ КРАЙ

Приложение к журналу  
«СОХРАНИМ ПРИРОДУ ПРИКАМЬЯ»

**Главный редактор** – Ирина Девяткова

**Дизайнер** – Ольга Вечтомова

**Корректор** – Марина Распономарёва

**Фото:** Е.А. Боронникова, А.А. Зайцев,  
П.Ю. Санников

**Издатель:** ООО «Алдари»,

**директор** Л.В. Андрианова

По заказу Министерства природных  
ресурсов, лесного хозяйства и экологии  
Пермского края

**Адрес редакции:** 614068, г. Пермь,  
ул. Ленина, 92, БЦ «Славяновский Plaza»,  
оф. 020. E-mail: [aldary.perm@yandex.ru](mailto:aldary.perm@yandex.ru),  
8 908 272 1000, 8 908 243 2000

**Печать:** полиграфическая компания  
«Астер», г. Пермь, ул. Усольская, 15.

Подписано в печать: 01.12.2014

Тираж: 500 экз.

