

**Автономная некоммерческая организация
«Ассоциация инновационных предприятий нано-био-инфо-когно-социо технологий»
(АНО «НБИКС»)**

236011, Калининградская обл., г.Калининград, ул.О.Кошевого, 11
Тел.: +7(906)213-39-86, 8(4012)75-84-79 e-mail: nbics@mail.ru, vsmcenose@mail.ru

Социальная сеть нового типа для муниципальных образований

ПРОЕКТ

**Межрегиональный ситуационно-аналитический интернет-
портал для органов местного самоуправления**

«Самоуправление-управляем сами»

При реализации проекта используются средства государственной поддержки, выделенные в качестве гранта в соответствии с распоряжением Президента Российской Федерации от 17.01.2014 № 11-рп и на основании конкурса, проведенного Фондом ИСЭПИ



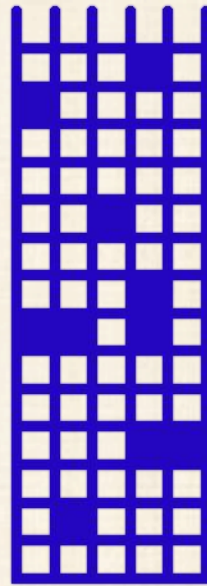


Области			Республики		Автономные округа	
1 - Астраханская	9 - Ленинградская	17 - Рязанская	1 - Адыгея	7 - Марий Эл		
2 - Владимирская	10 - Липецкая	18 - Самарская	2 - Башкортостан	8 - Мордовия		
3 - Волгоградская	11 - Московская	19 - Свердловская	3 - Ингушетия	9 - Северная Осетия - Алания		
4 - Воронежская	12 - Нижегородская	20 - Тамбовская	4 - Кабардино-Балкарская	10 - Удмуртская		
5 - Ивановская	13 - Новгородская	21 - Тульская	5 - Калмыкия	11 - Чеченская		
6 - Калужская	14 - Орловская	22 - Ульяновская	6 - Карачаево-Черкесская	12 - Чувашская		
7 - Кемеровская	15 - Пензенская	23 - Челябинская				
8 - Костромская	16 - Ростовская	24 - Ярославская				
			Автономная область			
					Край	
					1 - Краснодарский	2 - Ставропольский
					Города федерального значения	
					1 - Москва	2 - Севастополь

Смена парадигмы управления МО: Классический → Электронный → Интеллектуальный муниципалитет



Классический муниципалитет

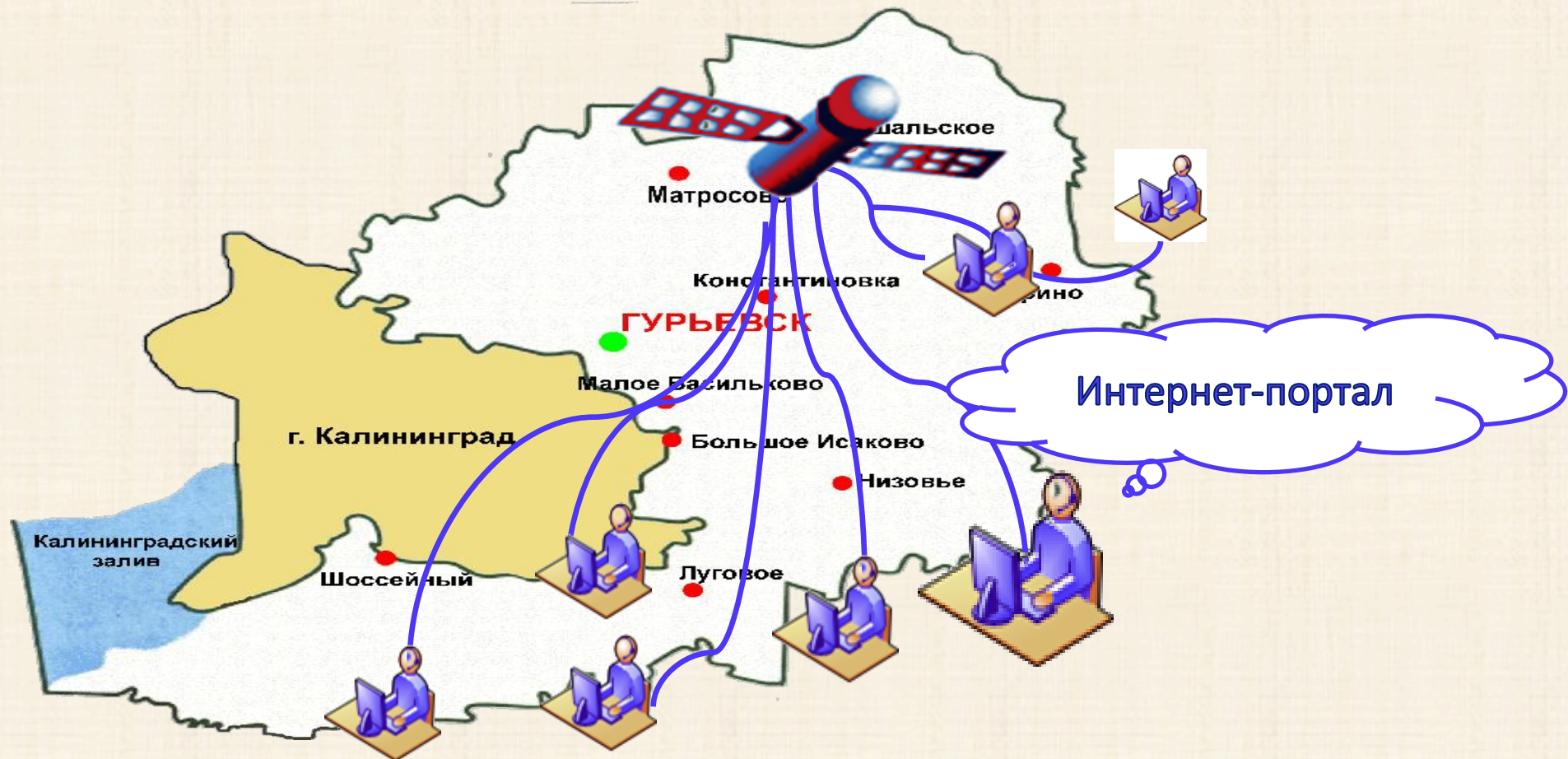


Электронный муниципалитет



Интеллектуальный муниципалитет

Объединенная информационная система



Портал позволяет пользователю выбрать и подключить следующие функции:

- статистическая информация о государствах мира, сравнительный анализ данных;
- показатели развития Российской Федерации, сравнительный анализ данных субъектов РФ;
- показатели развития субъекта РФ, в составе которого находится МО, сравнительный анализ данных муниципалитетов региона;
- информация о муниципалитете, показатели развития МО;
- видео материалы МО и региона;
- информация о персонале администрации МО и муниципальных организаций, кадровый резерв;
- паспорта МО;
- WEB-камера – наблюдение за различными секторами МО в режиме реального времени;
- фотографии МО, презентации МО, подборка материалов от пользователей и документы

Сергей Нарышкин пообщался с жителями Всеволожского района Ленобласти в формате видеоконференции

29 июля 2014г., 12:35

Жители региона обратились к спикеру Госдумы с рядом просьб. В свою очередь Нарышкин по видеосвязи дал ряд поручений работникам администрации района



Цели

Целью проекта является развитие диалога между властью и обществом посредством внедрения межрегионального общественного ситуационно-аналитического интернет-портала мониторинга деятельности органов местного самоуправления.

Целевой конечный продукт проекта - социальная сеть нового типа, предоставляющая пользователям инструменты анализа и прогнозирования измеримых материальных показателей развития муниципалитетов.

Портал будет востребован как интернет-сообществом, так и руководителями органов власти всех уровней.

Концепция портала содействует открытости власти

и тенденции учитывать мнение общественности

при принятии управленческих решений.

Портал является универсальным инструментом **позволяющим муниципальному менеджеру учитывать все факторы**, в том числе и такие важные, как общественное мнение, мнение внешних экспертов, мнение тех целевых групп населения, относительно которых готовятся данные преобразования.

Предлагаемый портал (ситуационно-аналитический центр мониторинга МО) **является ожидаемым органами власти и местным сообществом** и будет тиражироваться для муниципалитетов не только нашего региона, но и России в целом.

В результате будет разработана и внедрена социальная сеть нового типа как по содержанию, так и по не применяющимся ранее инструментам и возможностям для пользователя.

Задачи, результат

Задачи проекта

- вынесения процесса общественного обсуждения нормативно-правовых документов МО в интернет-пространство (например Генплана города);
- вынесения в интернет-пространство процесса оценки эффективности деятельности органов местного самоуправления. (Указ Президента Российской Федерации №607 от 28 апреля 2008 года «Об оценке эффективности деятельности органов местного самоуправления городских округов и муниципальных районов»);
- мониторинга процесса оценки выполнения предвыборных программ главы МО и председателя (депутатов) Совета МО;
- прямого взаимодействия главы МО с местным сообществом и внешними экспертами;
- разработка инструментов анализа и прогнозирования количественных показателей МО и их визуализации;
- Продвижение интернет-портала в сети: привлечение волонтеров – модераторов разделов портала в конкретных МО, заполнение баз данных показателей МО, тестирование и поправки.

Результаты проекта для социума

Деятельность портала приведет к укреплению взаимодействия на местном уровне органов власти и населения в процессе принятия решений и контролю за их исполнением, повысит культуру управления, исключит возможность «ставить эксперименты» на местном сообществе и, в конечном итоге, будет благотворна для обеих сторон.



Главная страница и информационная панель

Главная страница | Межрегиональный ситуационно-аналитический центр мониторинга деятельности органов местного самоуправления | интернет-портал «Самоуправление – управляем сами» | Тестовая версия | Гость | Войти

Карта

Населения (Факт) 2014



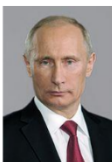
Административное деление

- Россия
- Агинский Бурятский аут округ
- Адыгея республика
- Алтай республика
- Алтайский край
- Амурская область
- Архангельская область
- Астраханская область
- Башкортостан республика
- Белгородская область
- Брянская область

Общая информация

Российская Федерация

Население: 146 270 033 чел.
Территория: 17 125 187 кв. км.
Ф.И.О. руководителя: Путин Владимир Владимирович
Должность руководителя: Президент



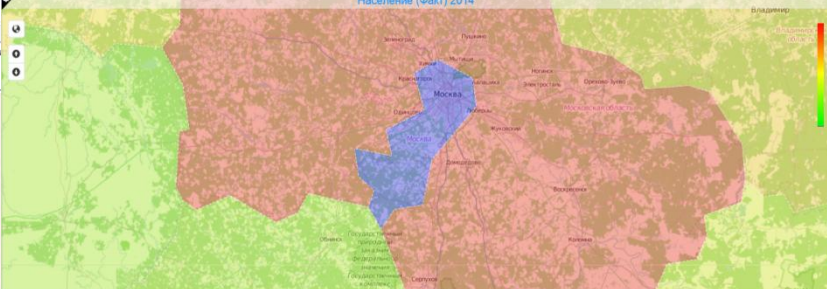
О проекте

При реализации проекта по созданию портала используются средства государственной поддержки, выделенные в качестве гранта в соответствии с распоряжением Президента Российской Федерации от 17.01.2014 № 11-рп и на основании конкурса, проведенного Фондом ИСЭПИ.

Главная страница | Межрегиональный ситуационно-аналитический центр мониторинга деятельности органов местного самоуправления | интернет-портал «Самоуправление – управляем сами» | Тестовая версия | Гость | Войти

Карта

Населения (Факт) 2014



Административное деление

- Краснодарский край
- Красноярский край
- Крым республика
- Курганская область
- Курская область
- Ленинградская область
- Липецкая область
- Магаданская область
- Марий Эл республика
- Мордовия республика
- Москва
- Московская область

Общая информация

Москва

Население: 12 184 015 чел.
Территория: 2 511 кв. км.
Сайт администрации: <http://www.gorod.moskva.ru>
Ф.И.О. руководителя: Собянин Сергей Семёнович



О проекте

При реализации проекта по созданию портала используются средства государственной поддержки, выделенные в качестве гранта в соответствии с распоряжением Президента Российской Федерации от 17.01.2014 № 11-рп и на основании конкурса, проведенного Фондом ИСЭПИ.

Предвыборные программы

Как правило, предвыборные «обещания» будущих руководителей изымаются из медийного пространства сразу после состоявшихся выборов и выпадают из поля зрения общественности

Предвыборные программы >		Межрегиональный ситуационно-аналитический центр мониторинга деятельности органов местного самоуправления интернет-портал «Самоуправление – управляем сами»		Тестовая версия	Гость Войти																															
Административное деление	Кандидаты	Предвыборные обещания																																		
Кандидаты																																				
— Санкт-Петербург																																				
— Единая Россия																																				
		<p>Благоустройство дворовых территорий.</p> <p>В 2004–2013 годах органами местного самоуправления было проведено «базовое» благоустройство дворов, организованы, отремонтированы и сейчас содержатся тысячи детских и спортивных площадок.</p> <p>Для упорядочения стоянки автомобилей во дворах было организовано свыше полумиллиона дополнительных машино-мест.</p> <p>Практика проведения благоустройства показала, что жители сами хотят принимать решения, как будет выглядеть их двор или ближайший сквер. Мы выступаем за то, чтобы проекты благоустройства дворовых территорий так же проходили «локальные» публичные слушания. Это позволит разрабатывать и реализовывать индивидуальные проекты благоустройства в соответствии с пожеланиями жителей.</p> <p>Неопрятных и неуютных дворов в Санкт-Петербурге быть не должно.</p> <p>Сбережение пригородных лесов, городских парков, скверов.</p> <p>Парки, скверы и природные территории – это уникальное богатство города, которое принадлежит всем петербуржцам и является основным ресурсом для создания качественной городской среды.</p> <p>В парках и на природных территориях создается новая инфраструктура отдыха: пешеходные и велосипедные дорожки, лыжные трассы, катки, футбольные поля, детские площадки, уголки для тихого отдыха.</p> <p>Основной задачей Санкт-Петербургского регионального отделения Партии «ЕДИНАЯ РОССИЯ» является поддержка идеи создания новых «народных парков» в местах, предложенных органами местного самоуправления по инициативе жителей.</p> <p>Мы будем добиваться, чтобы разработка всех проектов благоустройства парковых зон производилась на основе пожеланий жителей и участия органов местного самоуправления. Мы убеждены, что созданию парков, скверов и мест отдыха, наряду с их сохранением и содержанием, необходимо уделять самое пристальное внимание. Поэтому Санкт-Петербургское региональное отделение Партии «ЕДИНАЯ РОССИЯ» предлагает разработать и реализовать проект «Народные парки Санкт-Петербурга», создание и содержание которых, станет вопросом местного значения органов местного самоуправления Санкт-Петербурга. Мы добьемся, чтобы в каждом муниципалитете был свой «народный» бульвар, зеленая зона, сквер или парк. Граждане получат площадку для организации досуга, спортивного, экологического, историко-культурного воспитания наших детей, подростков и молодежи.</p> <p>Участие органов местного самоуправления в решении проблемы утилизации мусора. Это тем более важно, что нарастание проблем, связанных с ухудшением в Санкт-Петербурге экологической ситуации, очевидно. Органы местного самоуправления по требованию жителей активно участвуют в решении этой проблемы. В первую очередь это касается модернизации, реконструкции и рекультивации полигонов твердых бытовых отходов. Первоочередному закрытию подлежат полигоны возле поселка Александровская, МО Шушары. Также должна быть полностью решена проблема несанкционированных свалок. Мы считаем необходимым принять при непосредственном участии регионального отделения Партии «ЕДИНАЯ РОССИЯ» целевой программы «Экология Санкт-</p>	<table border="1"><thead><tr><th>Пункт программы</th><th>Оценка выполнения</th><th>Голосов</th></tr></thead><tbody><tr><td>Возрождение и распространение массового спорта</td><td>Чтобы проголосовать и узнать среднюю оценку, необходимо войти</td><td>2</td></tr><tr><td>Системная забота о ветеранах, пенсионерах и инвалидах</td><td>Чтобы проголосовать и узнать среднюю оценку, необходимо войти</td><td>2</td></tr><tr><td>Участие в градостроительной политике города</td><td>Чтобы проголосовать и узнать среднюю оценку, необходимо войти</td><td>2</td></tr><tr><td>Город для пешеходов и велосипедистов</td><td>Чтобы проголосовать и узнать среднюю оценку, необходимо войти</td><td>2</td></tr><tr><td>Благоустройство дворовых территорий</td><td>Чтобы проголосовать и узнать среднюю оценку, необходимо войти</td><td>2</td></tr><tr><td>Сбережение пригородных лесов, городских парков, скверов</td><td>Чтобы проголосовать и узнать среднюю оценку, необходимо войти</td><td>2</td></tr><tr><td>Участие органов местного самоуправления в решении проблемы утилизации мусора</td><td>Чтобы проголосовать и узнать среднюю оценку, необходимо войти</td><td>2</td></tr><tr><td>Участие в модернизации жилищно-коммунального хозяйства, повышения качества жилищно-коммунальных услуг, жесткий контроль роста тарифов, инвентаризация законодательства в сфере ЖКХ</td><td>Чтобы проголосовать и узнать среднюю оценку, необходимо войти</td><td>2</td></tr><tr><td>Патриотическое воспитание. Укрепление нравственности. Сохранение культурного наследия</td><td>Чтобы проголосовать и узнать среднюю оценку, необходимо войти</td><td>2</td></tr><tr><td>Новое качество власти. Диалог с гражданским обществом</td><td>Чтобы проголосовать и узнать среднюю оценку, необходимо войти</td><td>2</td></tr></tbody></table>	Пункт программы	Оценка выполнения	Голосов	Возрождение и распространение массового спорта	Чтобы проголосовать и узнать среднюю оценку, необходимо войти	2	Системная забота о ветеранах, пенсионерах и инвалидах	Чтобы проголосовать и узнать среднюю оценку, необходимо войти	2	Участие в градостроительной политике города	Чтобы проголосовать и узнать среднюю оценку, необходимо войти	2	Город для пешеходов и велосипедистов	Чтобы проголосовать и узнать среднюю оценку, необходимо войти	2	Благоустройство дворовых территорий	Чтобы проголосовать и узнать среднюю оценку, необходимо войти	2	Сбережение пригородных лесов, городских парков, скверов	Чтобы проголосовать и узнать среднюю оценку, необходимо войти	2	Участие органов местного самоуправления в решении проблемы утилизации мусора	Чтобы проголосовать и узнать среднюю оценку, необходимо войти	2	Участие в модернизации жилищно-коммунального хозяйства, повышения качества жилищно-коммунальных услуг, жесткий контроль роста тарифов, инвентаризация законодательства в сфере ЖКХ	Чтобы проголосовать и узнать среднюю оценку, необходимо войти	2	Патриотическое воспитание. Укрепление нравственности. Сохранение культурного наследия	Чтобы проголосовать и узнать среднюю оценку, необходимо войти	2	Новое качество власти. Диалог с гражданским обществом	Чтобы проголосовать и узнать среднюю оценку, необходимо войти	2
Пункт программы	Оценка выполнения	Голосов																																		
Возрождение и распространение массового спорта	Чтобы проголосовать и узнать среднюю оценку, необходимо войти	2																																		
Системная забота о ветеранах, пенсионерах и инвалидах	Чтобы проголосовать и узнать среднюю оценку, необходимо войти	2																																		
Участие в градостроительной политике города	Чтобы проголосовать и узнать среднюю оценку, необходимо войти	2																																		
Город для пешеходов и велосипедистов	Чтобы проголосовать и узнать среднюю оценку, необходимо войти	2																																		
Благоустройство дворовых территорий	Чтобы проголосовать и узнать среднюю оценку, необходимо войти	2																																		
Сбережение пригородных лесов, городских парков, скверов	Чтобы проголосовать и узнать среднюю оценку, необходимо войти	2																																		
Участие органов местного самоуправления в решении проблемы утилизации мусора	Чтобы проголосовать и узнать среднюю оценку, необходимо войти	2																																		
Участие в модернизации жилищно-коммунального хозяйства, повышения качества жилищно-коммунальных услуг, жесткий контроль роста тарифов, инвентаризация законодательства в сфере ЖКХ	Чтобы проголосовать и узнать среднюю оценку, необходимо войти	2																																		
Патриотическое воспитание. Укрепление нравственности. Сохранение культурного наследия	Чтобы проголосовать и узнать среднюю оценку, необходимо войти	2																																		
Новое качество власти. Диалог с гражданским обществом	Чтобы проголосовать и узнать среднюю оценку, необходимо войти	2																																		

Административное деление

- Курская область
- Ленинградская область**
- Липецкая область
- Магаданская область
- Марий Эл республика
- Мордовия республика
- Москва
- Московская область
- Мурманская область
- Ненецкий АО
- Нижегородская область
- Новгородская область
- Новосибирская область
- Омская область
- Оренбургская область
- Орловская область
- Пензенская область
- Пермский край
- Приморский край
- Псковская область
- Ростовская область
- Рязанская область
- Самарская область
- Санкт-Петербург
- Саратовская область

Партии

- Партии
- ЛДПР**
- Справедливая Россия

Обещания

Предвыборная программа основоборского местного отделения партии «Единая Россия» на выборах депутатов совета депутатов Сосновоборского городского округа Ленинградской области

- Дороги

Запланировано к реализации

 - Контроль за исполнением госкорпорацией «Росатом» обязательств по строительству обездонной дороги вокруг строящейся ЛАЭС-2. Эта дорога значительно разгрузит городские улицы от движения транзитного транспорта, улучшит транспортное обслуживание городских дачных товариществ.
 - Совместно с депутатами Законодательного собрания Ленинградской области добиться от правительства Ленинградской области принятия решения о проведении капитального ремонта областной трассы на участке Сосновый Бор — Ковачи — 68 км, а также участка трассы А-121 — от Соснового Бора до Шелелево.
 - Инициировать через правительство Ленинградской области приведение в порядок путей эвакуации из города на участке Раколки—Лопухинка, ремонт дороги от НИТИ до д. Керново.
 - Ежегодный депутатский контроль совместно с общественностью за состоянием всех дорог Соснового Бора. Регулярный объезд всех дорог (выездные совещания) совместно с главой администрации городского округа.
 - Создание пятилетнего плана проведения капитального ремонта городских улиц с указанием сроков и ответственных лиц, под жестким контролем со стороны депутатского корпуса за качеством капитального ремонта и соблюдением гарантийных сроков
 - Улучшение качества проведения ямочного ремонта городских улиц. Закупка и применение более современной и высокопроизводительной специализированной техники и механизмов для его проведения. Контроль за качеством проведения ямочного ремонта со стороны депутатского корпуса (работа с жалобами граждан и направление обращений в администрацию города).
 - Добиться выделения федеральных либо региональных средств на проведение реконструкции участка автодороги от ж. д. переезда «80-й километр» до поворота на Вокзальный проезд.
 - Подготовить эскизы проектов новых остановочных павильонов.

Пункт программы	Оценка выполнения	Голосов
Дороги	Чтобы проголосовать и узнать среднюю оценку, необходимо войти	2
Медицина	Чтобы проголосовать и узнать среднюю оценку, необходимо войти	2
Благоустройство	Чтобы проголосовать и узнать среднюю оценку, необходимо войти	1
Управляющие компании	Чтобы проголосовать и узнать среднюю оценку, необходимо войти	1
Экология	Чтобы проголосовать и узнать среднюю оценку, необходимо войти	1
Городская среда	Чтобы проголосовать и узнать среднюю оценку, необходимо войти	1
Борьба с наркотической и алкогольной зависимостью	Чтобы проголосовать и узнать среднюю оценку, необходимо войти	1
Доступный спорт	Чтобы проголосовать и узнать среднюю оценку, необходимо войти	1

Административное деление

- Пермский край
- Приморский край
- Псковская область
- Ростовская область
- Рязанская область
- Самарская область
- Санкт-Петербург**
- Саратовская область
- Саха
- Сахалинская область
- Свердловская область
- Севастополь
- Северная Осетия Алания р
- Смоленская область
- Ставропольский край
- Таймырский автономный округ
- Тамбовская область
- Татарстан республика
- Тверская область
- Томская область
- Тульская область
- Тыва республика
- Тюменская область
- Удмуртская республика
- Ульяновская область

Партии

- Партии
- Единая Россия**

Обещания

Санкт-Петербургское региональное отделение Партии «ЕДИНАЯ РОССИЯ» будет добиваться разработки и принятия Советом муниципальных образований Санкт-Петербурга

Положения о «Реестре проблемных застройщиков», с четко определенными основаниями для признания застройщика проблемным. Положением должен определяться порядок информирования всех заинтересованных лиц о застройщиках включенных в указанный реестр, с целью снижения количества совершаемых гражданами рискованных сделок по участию в долевом строительстве. Список проблемных застройщиков будет направляться в органы местного самоуправления, а те могут публиковать его и размещать на сайте, а также иными способами предупреждают жителей от взаимодействия с такой организацией.

Мы выступаем за ужесточение контроля за участниками рынка долевого строительства

жилья, за не целевое использование средств граждан. Рост объемов строительства требует опережающего развития социальной инфраструктуры. Правительство города отказалось от продолжения уплотнительной застройки. Мы выступаем и против «точечной застройки», мы за комплексное развитие территории. Каждый жилой комплекс должен сдаваться в эксплуатацию одновременно с парковой, детским садом, школой, поликлиникой, сквером и т.д. Людям должно быть удобно жить в своем городе, районе, муниципалитете, дворе.

Город для пешеходов и велосипедистов

Освобождение небольших улиц города от автомобильного движения в пользу пешеходов и велосипедистов, является важнейшей тенденцией развития современных городов. Поэтому мы выступаем за создание в каждом муниципальном образовании новых пешеходно-велосипедных зон.

Реализация этой задачи приведет к тому, что через несколько лет Санкт-Петербург станет более дружелюбным для велосипедистов. Базовая инфраструктура (велопарковки, дорожки, прокат) создается уже сегодня.

Благоустройство дворовых территорий.

В 2014–2013 годах органами местного самоуправления было проведено «базовое» благоустройство дворов, организованы, отремонтированы и сейчас содержатся тысячи детских и спортивных площадок.

Для упорядочения стоянки автомобилей во дворах было организовано свыше дополнительных машино-мест

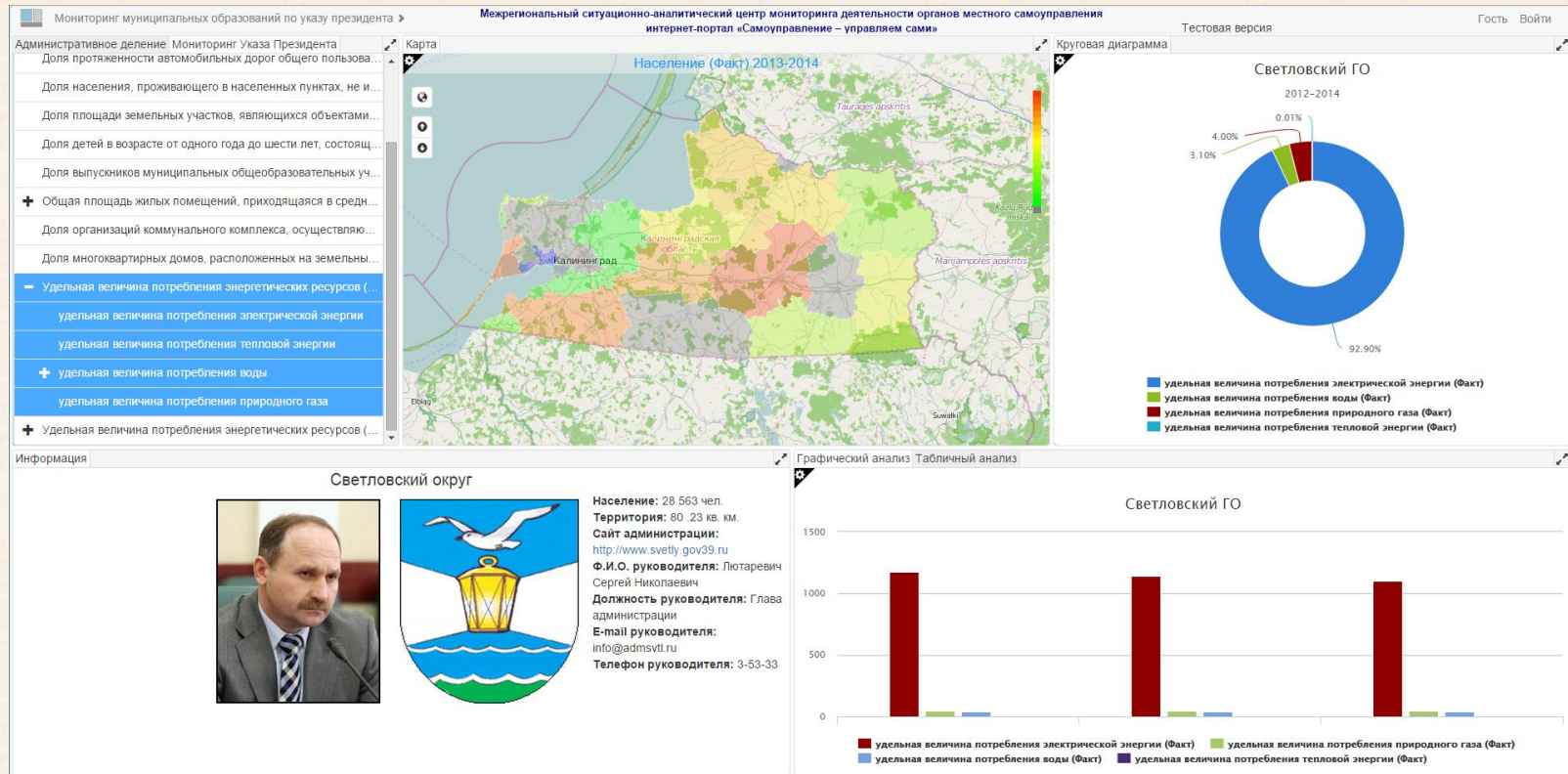
Планируем проведение благоустройства дворов, что немаловажно, так как именно там чаще всего

Пункт программы	Оценка выполнения	Голосов
Возрождение и распространение массового спорта	Чтобы проголосовать и узнать среднюю оценку, необходимо войти	2
Системная забота о ветеранах, пенсионерах и инвалидах	Чтобы проголосовать и узнать среднюю оценку, необходимо войти	2
Участие в градостроительной политике города	Чтобы проголосовать и узнать среднюю оценку, необходимо войти	2
Город для пешеходов и велосипедистов	Чтобы проголосовать и узнать среднюю оценку, необходимо войти	2
Благоустройство дворовых территорий	Чтобы проголосовать и узнать среднюю оценку, необходимо войти	2
Сбережение пригородных лесов, городских парков, скверов	Чтобы проголосовать и узнать среднюю оценку, необходимо войти	2
Участие органов местного самоуправления в решении проблемы утилизации мусора	Чтобы проголосовать и узнать среднюю оценку, необходимо войти	2
Участие в модернизации жилищно-коммунального хозяйства, повышения качества жилищно-коммунальных услуг, жесткий контроль роста тарифов, инвентаризация законодательства в сфере ЖКХ	Чтобы проголосовать и узнать среднюю оценку, необходимо войти	2
Патриотическое воспитание. Укрепление нравственности. Сохранение культурного наследия	Чтобы проголосовать и узнать среднюю оценку, необходимо войти	2
Новое качество власти. Диалог с гражданским обществом	Чтобы проголосовать и узнать среднюю оценку, необходимо войти	2

Социальная температура - мониторинг показателей развития МО

Определяется с помощью количественных показателей, наиболее полно отражающих деятельность и преимственность команд администраций и исключая излишне эмоциональные и не конструктивные высказывания жителей в сети Интернет.

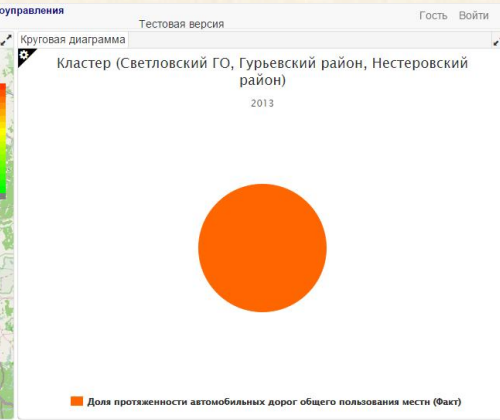
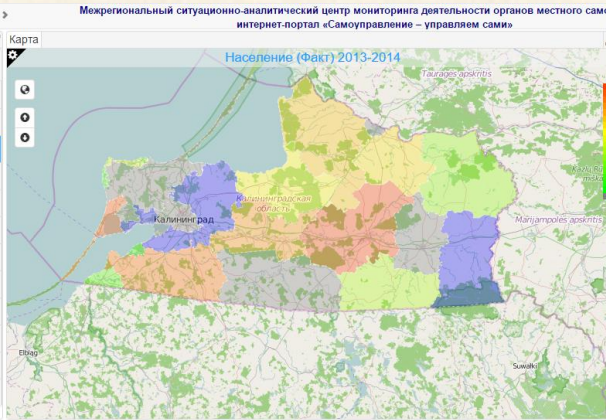
Указ Президента Российской Федерации №607 от 28 апреля 2008 года «Об оценке эффективности деятельности органов местного самоуправления городских округов и муниципальных районов»



Административное деление: Мониторинг Указа Президента

Мониторинг Указа Президента №607

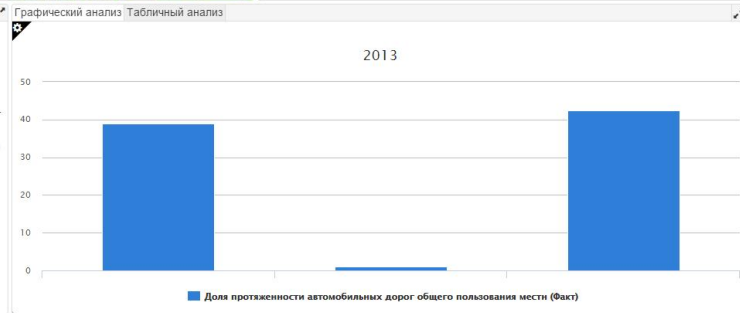
- Число субъектов малого и среднего предпринимательства в ра...
- Доля среднесписочной численности работников (без внешних ...
- Доля протяженности автомобильных дорог общего пользования...**
- Доля населения, проживающего в населенных пунктах, не име...
- Доля площади земельных участков, являющихся объектами н...
- Доля детей в возрасте от одного года до шести лет, состоящих...
- Доля выпускников муниципальных общеобразовательных учре...
- + Общая площадь жилых помещений, приходящаяся в среднем...
- Доля организаций коммунального комплекса, осуществляющи...
- Доля многоквартирных домов, расположенных на земельных у...
- + Удельная величина потребления энергетических ресурсов (эл...
- + Удельная величина потребления энергетических ресурсов (эл...



Информация

Муниципальное образование "Нестеровский муниципальный район"

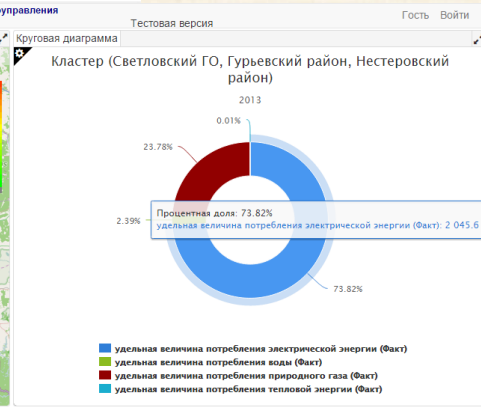
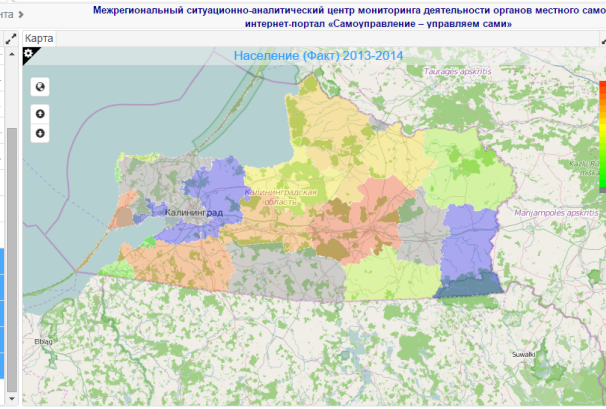
Население: 15 756 чел.
 Территория: 1 062 кв. км.
 Сайт администрации: <http://www.admnesterov.ru>
 Ф.И.О. руководителя: Кутин Олег Викторович
 Должность руководителя: Глава администрации
 E-mail руководителя: admnestorov@baltnet.ru
 Телефон руководителя: 8-(40144)-2-22-35



Мониторинг муниципальных образований по указу президента

Административное деление: Мониторинг Указа Президента

- Доля протяженности автомобильных дорог общего пользова...
- Доля населения, проживающего в населенных пунктах, не и...
- Доля площади земельных участков, являющихся объектами...
- Доля детей в возрасте от одного года до шести лет, состоящ...
- Доля выпускников муниципальных общеобразовательных уч...
- + Общая площадь жилых помещений, приходящаяся в средн...
- Доля организаций коммунального комплекса, осуществляю...
- Доля многоквартирных домов, расположенных на земельны...
- Удельная величина потребления энергетических ресурсов (...)
- удельная величина потребления электрической энергии
- удельная величина потребления тепловой энергии
- + удельная величина потребления воды
- удельная величина потребления природного газа
- + Удельная величина потребления энергетических ресурсов (...)



Информация

Муниципальное образование "Нестеровский муниципальный район"

Население: 15 756 чел.
 Территория: 1 062 кв. км.
 Сайт администрации: <http://www.admnesterov.ru>
 Ф.И.О. руководителя: Кутин Олег Викторович
 Должность руководителя: Глава администрации
 E-mail руководителя: admnestorov@baltnet.ru
 Телефон руководителя: 8-(40144)-2-22-35

Графический анализ Табличный анализ

Показатель	Гурьевский район			Нестеровский район			Светловский ГО		
	2012	2013	2014	2012	2013	2014	2012	2013	2014
удельная величина потребления электрической энергии	876.12	860.00	850.00	48.50	47.00	45.60	1 173.90	1 138.60	1 104.50
удельная величина потребления природного газа	610.10	610.00	605.00	0.00	0.00	0.00	49.00	49.00	49.00
удельная величина потребления воды				29.10	28.20	27.30	38.00	38.00	38.00
удельная величина потребления тепловой энергии	0.18	0.18	0.17	0.02	0.02	0.02	0.11	0.11	0.11

Занесение данных

возможно напрямую в портале

Доступно занесение данных по любым показателям. Отображение занесённых данных происходит сразу же после занесения

Новый узел | Межрегиональный ситуационно-аналитический центр мониторинга деятельности органов местного самоуправления | Тестовая версия | Голубков А. В. | Выйти

Административное деление

- Ингушетия республика
- Иркутская область
- Кабардино Балкарская республика
- Калининградская область
 - Калининград**
 - Ладушкин
 - Мамоново
 - Пионерский ГО
 - Светловский ГО
 - Советский ГО
 - Янтарный
 - Багратионовский район
 - Балтийский район

Показатель

- Финансовые показатели
 - Исполнение бюджета
 - Основные параметры областного и местных бюджетов
 - Расходы бюджетов, в том числе по государственным программам...
 - Доходы бюджетов, в том числе налоговые и неналоговые**
 - Дефицит областного бюджета
 - Дефицит/Профицит
 - Основные параметры социально-экономического развития региона
 - Финансовая помощь
 - Уровень оплаты труда отдельных категорий работников бюджетной
 - Государственный долг, источники финансирования дефицита
 - Дорожные фонды
 - Межбюджетные отношения

Периоды

- 2012
- 2013
- 2014

Занос данных по сущностям

Класс сущности	Тип сущности	Id сущности	Классификатор или справочник	Id классификатора	id справочника	Время начала действия	Продолжител...	Тип значения	Значение	Ед. измерения	Исполнение	Доп. информация	URL	Id записи
3	6	-2147469225	58	11		30.12.2013, 23:00:00		money	13073.77312	млн.руб.	Факт			

Общественная экспертиза (слушания)

муниципальных правовых актов

На портале такие слушания можно провести в интерактивном режиме. Инструмент будет доступен всем муниципалитетам, независимо от того, имеется ли у них свой сайт.

The image shows two screenshots of a web portal for public hearings. The top screenshot displays a sidebar with a list of administrative divisions across various Russian regions, including Kaliningrad Oblast. The main content area shows a list of hearings with columns for 'Название' (Name), 'Статус' (Status), and 'Дата' (Date). The bottom screenshot shows a detailed view of a hearing titled 'Проект закона Калининградской области "Об областном бюджете на 2015 год и на плановый период 2016 и 2017 годов"'. The page content includes the text of the law, starting with 'РОССИЙСКАЯ ФЕДЕРАЦИЯ' and 'ЗАКОН КАЛИНИНГРАДСКОЙ ОБЛАСТИ'. The law's title is 'Об областном бюджете на 2015 год и на плановый период 2016 и 2017 годов'. It is noted as being adopted by the Kaliningrad Oblast Duma on May 14, 2014. The first article outlines the main characteristics of the regional budget for 2015 and the planned period 2016-2017, listing four key points: total expenses, total revenues, budget deficit, and the upper limit of state debt.

Название	Статус	Дата
Проект бюджета	Ожидание	
Проект о социальном благополучии	Ожидание	
Проект о повышении качества жизни	Ожидание	

РОССИЙСКАЯ ФЕДЕРАЦИЯ

ЗАКОН

КАЛИНИНГРАДСКОЙ ОБЛАСТИ

Об областном бюджете на 2015 год и на плановый период 2016 и 2017 годов

(Принят Калининградской областной Думой пятого созыва
_____ 2014 года)

Статья 1. Основные характеристики областного бюджета на 2015 год и на плановый период 2016 и 2017 годов

- 1) Утвердить основные характеристики областного бюджета на 2015 год:
 - 1) общий объем расходов областного бюджета в сумме 47 794 007,95 тыс. рублей;
 - 2) общий объем доходов областного бюджета в сумме 45 344 707,3 тыс. рублей, исходя из: налоговых и неналоговых доходов в сумме 26 886 200 тыс. рублей согласно приложению № 1; безвозмездных поступлений в сумме 18 458 507,3 тыс. рублей согласно приложению № 2;
 - 3) дефицит областного бюджета в сумме 2 449 300,65 тыс. рублей;
 - 4) верхний предел государственного долга Калининградской области на 1 января 2016 года в сумме 19 931 440 тыс. рублей, в том числе по государственным гарантиям Калининградской области в сумме 1 909 525 тыс. рублей.

Взаимодействие ОМС с населением

Чат

Краудсорсинг решения проблем МО

Видеотрансляции заседаний ОМС

Видеоприемная

Взаимодействие с населением > Межрегиональный ситуационно-аналитический центр мониторинга деятельности органов местного самоуправления интернет-портал «Самоуправление – управляем сами» Тестовая версия Гость Войти

Административное деление Трансляция заседания

Административное деление

+ Россия



Опросы

Список +

Количество ответивших людей 0

Вам нравится наш сайт?

+ *	Максимальное количество ответов		
<input type="checkbox"/>	Да	0%	✘
<input type="checkbox"/>	Нет	0%	✘
<input type="checkbox"/>	Затрудняюсь ответить	0%	✘

Показать прочее

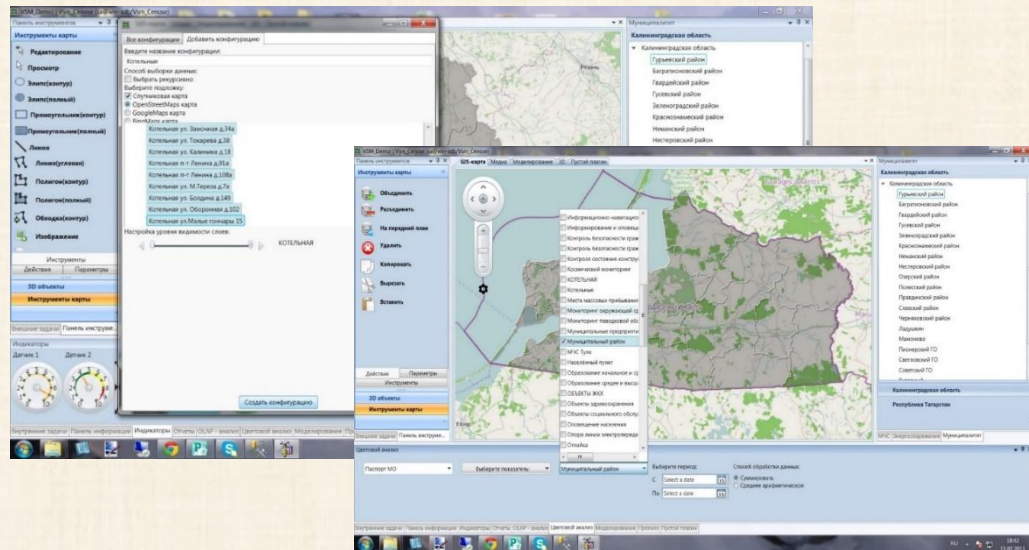
Перспективы разработки

Технические параметры конечного продукта проекта

- Обеспечение ситуационной осведомленности в единой глобальной географической системе координат.
- Количество пользователей определяется возможностями SQL сервера.
- Оконечные устройства - гаджеты (планшеты, мобильные устройства), стационарные устройства (desktop).
- Услуга предоставляется как облачный сервис.
- Обеспечение синхронизации данных.
- Обеспечение занесения данных офлайн, онлайн и «в ручную».
- Обеспечение децентрализации занесения данных.

Технические параметры продукта, достигнутые на данный момент

Разработан пользовательский конструктор интерфейса для создания собственных разделов для любого из более чем 23 тысяч муниципальных образований и 85 регионов РФ. Пользуясь им **граждане** (волонтеры нашего проекта в местных сообщества) **смогут самостоятельно создать и занести** в базу данных портала (соответствующий раздел для своего МО) **информацию**, для дальнейшего эффективного «мониторинга» действия власти на местном уровне.



Конструктор дает возможность пользователю самостоятельно формировать интерфейс, запросы на информацию, добавляя функции и настраивая карты

Потенциальные пользователи

- Руководители муниципальных образований
- Контролирующие организации (около 20)
- Эксперты
- Граждане, проживающие в данных МО
- Рекламодатели

Ожидания со стороны пользователей

- портал должен содержать востребованный пользователями контент;
- должен содержать инструменты и постоянно обновляемые данные для анализа и прогнозирования;
- инструменты портала просты в использовании;
- функциональный конструктор, позволяющий пользователю самостоятельно создавать разделы для МО;
- интуитивный интерфейс;
- онлайн-обновления;
- доступен на гаджетах;
- скорость;
- не требует дополнительного оборудования;
- пользование бесплатно для граждан.

Сравнение с существующими социальными сетями

Аналоги

Рунет :

xbee.com - совмещение Социальной сети, Блогосферы и СМИ

[Социальная сеть сообществ - Placeword.com](http://Placeword.com)

[ВКонтакте.ру](http://VKontakte.ru)

Одноклассники

Отличия и преимущества предлагаемого портала:

- предназначен для муниципалитетов;
- использует современные научные достижения;
- имеет функционалы анализа и прогнозирования количественных показателей;
- возможность обмениваться массивами данных
- масштабируемость;
- плагинная архитектура позволяет подключать дополнительные функции;
- визионариум решен в виде конструктора для пользователя;
- размещается в "облаке", обновляется через "облако";
- доступен для применения на гаджетах;
- тиражируемость и дистанционное обновление.