



**АДМИНИСТРАЦИЯ ОКТЯБРЬСКОГО ГОРОДСКОГО ОКРУГА
ПЕРМСКОГО КРАЯ**

ПОСТАНОВЛЕНИЕ

31.05.2023

№ 466-266-01-05

Об установлении публичного сервитута в целях реконструкции объекта «Реконструкция (переустройство) ВЛ 35 кВ филиала ОАО «МРСК Урала»-«Пермэнерго» (1,25 км) в рамках реализации объекта «Строительство скоростной автомобильной дороги Казань-Екатеринбург на участке Дюртили-Ачит», 2 этап км 140- км 232, Пермский край»

В соответствии со ст. 23, гл. V.7 Земельного кодекса Российской Федерации, Федеральным законом от 25 октября 2001 г. № 137-ФЗ «О введении в действие Земельного кодекса Российской Федерации», Уставом Октябрьского городского округа Пермского края, на основании ходатайства открытого акционерного общества «Межрегиональная распределительная сетевая компания Урала» (ИНН 6671163413, ОГРН 1056604000970) (далее - ОАО «МРСК Урала») от 28 апреля 2023 г. (вх. № 822 от 02 мая 2023 г.), Администрация Октябрьского городского округа **ПОСТАНОВЛЯЕТ:**

1. Установить публичный сервитут, в том числе на части земельных участков, на землях, согласно приложению 1 к настоящему постановлению.

Цель: Реконструкция (переустройство) ВЛ 35 кВ филиала ОАО «МРСК Урала»- «Пермэнерго» (1,25 км) в рамках реализации объекта «Строительство скоростной автомобильной дороги Казань-Екатеринбург на участке Дюртили-Ачит», 2 этап км 140- км 232, Пермский край на землях и части земельных участков Срок: 49 лет (сорок девять лет).

2. Утвердить границы публичного сервитута земельных участков, указанных в приложении 1 к настоящему постановлению согласно прилагаемой схеме расположения границ публичного сервитута (приложение 2).

3. Срок, в течение которого использование указанных земельных участков в соответствии с их разрешенным использованием будет невозможно или существенно затруднено в связи с осуществлением сервитута – не установлен.

4. Определить, что график проведения работ при осуществлении деятельности, для обеспечения которой установлен публичный сервитут в отношении земельных участков, находящихся в государственной или муниципальной собственности и не предоставленных гражданам или юридическим лицам, при необходимости, устанавливается ОАО «МРСК Урала» ежегодно с 01 января по 31 декабря, с предоставлением сведений об утверждении графика в Администрацию Октябрьского городского округа.



5. Порядок установления зон с особыми условиями использования территорий и содержание ограничений прав на земельные участки в границах таких зон установлен постановлением Правительства РФ от 24 февраля 2009 г. № 160 «О порядке установления охранных зон объектов электросетевого хозяйства и особых условий использования земельных участков, расположенных в границах таких зон».

6. Плата за публичный сервитут не устанавливается в соответствии с ч. 4 ст. 3.6 Федерального закона от 25 октября 2001 г. № 137-ФЗ «О введении в действие Земельного кодекса Российской Федерации».

7. ОАО «МРСК Урала» обеспечить приведение земельных участков, указанных в приложении 1 к постановлению, в состояние, пригодное для их использования в соответствии с видом разрешенного использования, в сроки, предусмотренные пунктом 8 статьи 39.50 Земельного кодекса Российской Федерации.

8. ОАО «МРСК Урала» в отношении земельных участков, указанных в приложении 1 к постановлению, в соответствии с пунктом 6 статьи 3.6 Федерального закона от 25 октября 2001г. N 137-ФЗ "О введении в действие Земельного кодекса Российской Федерации" заключить соглашения об осуществлении публичного сервитута в порядке, предусмотренном статьей 39.47 Земельного кодекса Российской Федерации.

9. Комитету земельно-имущественных отношений и градостроительной деятельности администрации Октябрьского городского округа Пермского края в течение 5 рабочих дней со дня подписания настоящего постановления:

- направить настоящее постановление правообладателям земельных участков, указанных в приложении 1 к настоящему постановлению;
- направить настоящее постановление в Управление Федеральной службы государственной регистрации, кадастра и картографии по Пермскому краю;
- направить настоящее постановление в ОАО «МРСК Урала», а также сведения о лицах, являющихся правообладателями земельных участков, способе связи с ними, копию документов, подтверждающих право указанных лиц на земельные участки.

10. Публичный сервитут считается установленным со дня внесения сведений о нем в Единый государственный реестр недвижимости.

11. Постановление вступает в силу со дня обнародования и подлежит размещению на официальном сайте.

12. Контроль за исполнением постановления возложить на председателя Комитета земельно-имущественных отношений и градостроительной деятельности администрации Октябрьского городского округа Пермского края Е.Ю. Мережникову

Глава городского округа –
глава администрации Октябрьского
городского округа



Г.В. Поезжаев



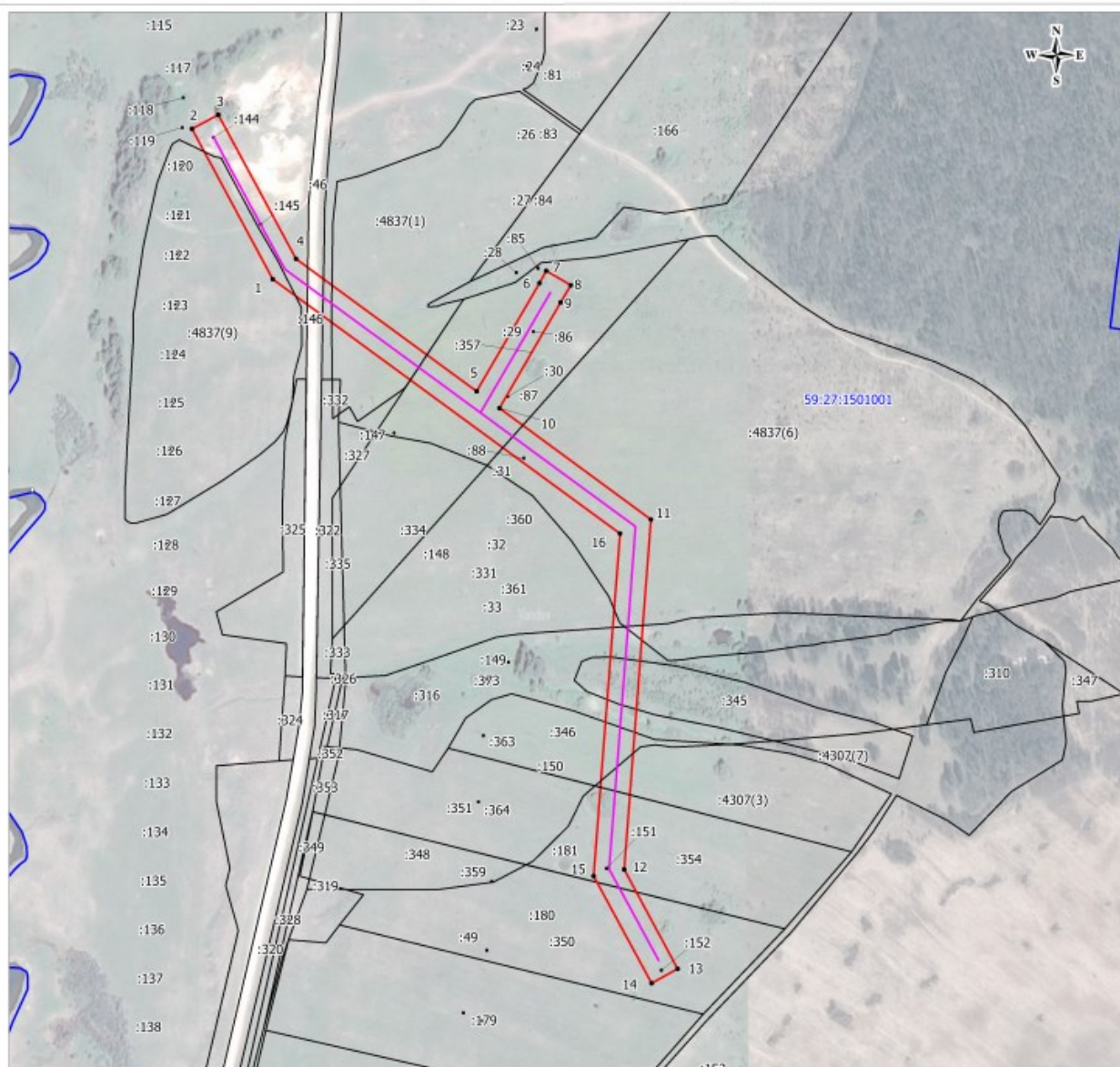
Кадастровые номера земельных участков, кадастровых кварталов в отношении которых испрашивается публичный сервитут и границы которых в установленном порядке внесены в ЕГРН и их площади, кв.м.:		
59:27:1501001		
59:27:1501001:144(в составе ЕЗП - 59:27:0000000:122)		
59:27:1501001:145(в составе ЕЗП - 59:27:0000000:122)		
59:27:1501001:46 (в составе ЕЗП - 59:27:0000000:82)		
59:27:1501001:357		
59:27:1501001:86(в составе ЕЗП - 59:27:0000000:82)		
59:27:1501001:29(в составе ЕЗП - 59:27:0000000:82)		
59:27:1501001:88(в составе ЕЗП - 59:27:0000000:82)		
59:27:0000000:4837		
59:27:1501001:331		
59:27:1501001:316		
59:27:1501001:345		
59:27:1501001:346		
59:27:0000000:4307		
59:27:1501001:354		
59:27:1501001:151(в составе ЕЗП - 59:27:0000000:82)		
59:27:1501001:350		
59:27:1501001:152(в составе ЕЗП - 59:27:0000000:82)		



ОПИСАНИЕ МЕСТОПОЛОЖЕНИЯ ГРАНИЦ

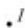




Публичный сервитут для реконструкции (переустройства) ВЛ 35 кВ филиала ОАО «МРСК Урала» - «Пермэнерго» (1,25 км) в рамках реализации объекта «Строительство скоростной автомобильной дороги Казань – Екатеринбург на участке Дюртюли – Ачит», 2 этап км 140 – км 232, Пермский край).
Этап 2.2.3. Подготовка территории строительства.

План границ публичного сервитута



Масштаб 1 : 5 000

Используемые условные обозначения:

-  - Характерная точка границы публичного сервитута
-  - Проектные границы публичного сервитута
-  - Границы земельных участков по сведениям ЕГРН
-  - Границы кадастровых кварталов
-  - Плановые границы кадастрового квартала

