



**Общество с ограниченной ответственностью
«УралГео»**

ПРОЕКТ ПЛАНИРОВКИ И МЕЖЕВАНИЯ ТЕРРИТОРИИ

по объекту

**«Строительство поисково-разведочной скважины № 404
Левинской площади»**

Том 2

Материалы по обоснованию

5872-ДПТ

Главный инженер проекта



Ю.А. Никулина

Пермь, 2017

Инд. № подл.	Подпись и дата	Взам. инв. №

**Состав документации по планировке территории
(проекта планировки и межевания территории)**

Том 1. Основная часть документации по планировке территории

Раздел 1. Положения об объектах капитального строительства и характеристиках планируемого развития территории

Раздел 2. Сведения об образуемых и изменяемых земельных участках

Раздел 3. Чертеж планировки территории

Раздел 4. Чертеж межевания территории

Раздел 5. Приложения

Том 2. Материалы по обоснованию документации по планировке территории

Раздел 1. Пояснительная записка

Раздел 2. Текстовые приложения

Раздел 3. Графические материалы

Согласовано

Взам. инв. №

Подпись и дата

Инв. № подл.

5872-ДПТ

Изм.	Кол.уч	Лист	№док.	Подп.	Дата	СОСТАВ ДОКУМЕНТАЦИИ ПО ПЛАНИРОВКЕ ТЕРРИТОРИИ	Стадия	Лист	Листов
Разработал		Палкина И.Р.		<i>И.Р. Палкина</i>	08.17				
Проверил		Валсева Я.К.		<i>Я.К. Валсева</i>	08.17	ООО «УралГео»			

Состав исполнителей

№	Должность	Фамилия И.О.	Подпись
1	Инженер	Палкина И.Р.	
2	Ведущий специалист	Валеева Я.К.	

Документация по планировке территории (проект планировки и межевания территории) по объекту: «Строительство поисково-разведочной скважины № 404 Левинской площади», стадия проектирования – проектная и рабочая документация, состоит из двух томов:

Том 2. Материалы по обоснованию документации по планировке территории

Графические материалы

№ п/п	Наименование чертежа	Масштаб чертежа	Кол-во листов
1	Схема расположения элемента планировочной структуры	1:25 000	1
2	Схема использования территории в период подготовки проекта планировки территории	1:3 000	1
3	Схема границ территорий, подверженных риску возникновения чрезвычайных ситуаций природного и техногенного характера	1:25 000	1

Согласовано

Взам. инв. №

Подпись и дата

Инв. № подл.

5945-ДПТ

Изм.	Кол.уч	Лист	№док.	Подп.	Дата
Разработал		Палкина И.Р.			08.17
Проверил		Валеева Я.К.			08.17



Состав исполнителей

Стадия	Лист	Листов
		1

ООО «УралГео»

Содержание

Раздел 1 ПОЯСНИТЕЛЬНАЯ ЗАПИСКА.....	2
1 Цель и основания для разработки документации по планировке территории.....	3
1.1 Цель разработки документации по планировке территории.....	3
1.2 Основания для разработки документации по планировке территории.....	3
2 Природно-климатические условия территории.....	3
2.1 Климат.....	3
2.2 Рельеф.....	5
2.3 Геологическое строение и материнские почвообразующие породы.....	5
2.4 Гидрология и гидрография.....	6
2.5 Растительность.....	8
3 Состояние территории в период подготовки проекта планировки.....	10
3.1 Элементы планировочной структуры.....	10
3.2 Обоснование определения границ зон планируемого размещения объекта.....	10
3.3 Особые условия использования территории.....	11
3.4 Организация улично-дорожной сети и движения транспорта.....	12
3.5 Вертикальная планировка, инженерная подготовка и защита территории.....	12
3.6 Функциональное зонирование.....	12
3.7 Объекты социально-культурного и общественно-делового назначения.....	12
3.8 Объекты капитального строительства федерального, регионального и местного значения.....	12
4 Нормативная документация, используемая для разработки документации по планировке территории.....	12
Раздел 2 ТЕКСТОВЫЕ ПРИЛОЖЕНИЯ.....	14
Раздел 3 ГРАФИЧЕСКИЕ ПРИЛОЖЕНИЯ.....	36

Взам. инв. №							5872-ДПТ						
Подпись и дата													
Инв. № подл.		Изм.	Кол.уч	Лист	№док.	Подп.	Дата	Содержание текстовой части		Стадия	Лист	Листов	
		Разработал		Палкина И.Р.			08.17						
		Проверил		Валеева Я.К.			08.17						1
								ООО «УралГео»					

Раздел 1
ПОЯСНИТЕЛЬНАЯ ЗАПИСКА

Инв. № подл.	Подпись и дата	Взам. инв. №					5872-ДПТ	Лист
			Изм.	Кол.уч	Лист	№док		Подп.

1 Цель и основания для разработки документации по планировке территории

1.1 Цель разработки документации по планировке территории

Целью разработки документации по планировке территории является:

- 1) определение зоны планируемого размещения проектируемого объекта «Строительство поисково-разведочной скважины № 404 Левинской площади»;
- 2) определение местоположения границ образуемых и изменяемых земельных участков.

Документация по планировке разработана с учетом положений Градостроительного кодекса Российской Федерации.

1.2 Основания для разработки документации по планировке территории

Проект планировки и межевания территории по объекту «Строительство поисково-разведочной скважины № 404 Левинской площади» выполнен на основании Постановления администрации Октябрьского муниципального района Пермского края № 362-266-01-05 от 13.07.2017г. «О подготовке документации по планировке территории по объекту: «Строительство поисково-разведочной скважины № 404 Левинской площади» на территории Октябрьского муниципального района Пермского края, в границах Щучье-Озерского сельского поселения».

Картографический материал выполнен в местной системе координат МСК-59, система высот Балтийская 1977 г. Инженерно-геодезические изыскания выполнены ООО «УралГео» в июне – августе 2017 г.

2 Природно-климатические условия территории

2.1 Климат

Район работ относится к IV строительному климатическому району согласно СП 131.13330.2012.

По климатическому районированию Пермского края территория строительства находится в климатическом районе I, в области смешанных лесов и лесостепей с достаточным увлажнением.

Температура воздуха. Средняя годовая температура воздуха положительная и составляет 1,9°C. В годовом ходе средняя месячная температура воздуха изменяется от минус 14,6°C в январе до +18,2°C в июле.

Наступление устойчивых морозов в среднем происходит 5 ноября, прекращение – 23 марта; продолжительность устойчивых морозов составляет 139 дней.

Продолжительность безморозного периода в среднем 101 день. Первые заморозки на рассматриваемой территории отмечаются в среднем 12 сентября, последние – 2 июня по м.ст. Чернушка.

Абсолютный минимум температуры воздуха равен минус 54°C, абсолютный максимум 37°C.

Глубина промерзания почвы зависит от температуры воздуха, степени увлажнения, микрорельефа, высоты и плотности снежного покрова, механического состава и типа почвы, глубины залегания подземных вод. Сезонное изменение глубины промерзания имеет простой ход. Минимум глубины промерзания наблюдается в начале зимнего

Изм. № подл.	Подпись и дата	Взам. инв. №

Изм.	Кол.уч	Лист	№док	Подп.	Дата	5872-ДПТ	Лист
							3

периода. При устойчивых отрицательных значениях температуры подстилающей поверхности происходит постепенное промерзание почвы к более глубоким слоям.

Влажность воздуха. Средняя годовая относительная влажность воздуха составляет 76%. Средняя месячная относительная влажность воздуха наиболее теплого месяца (июля) – 70 %. Наибольшее среднемесячное значение относительной влажности воздуха наблюдается в ноябре-декабре (84%), наименьшее в мае (63%).

Осадки. Рассматриваемый район относится к сухой зоне. Основную долю атмосферного увлажнения составляют осадки теплого периода. Наименьшее в году количество осадков выпадает в феврале, начиная с апреля наблюдается постепенное увеличение осадков. Максимальное количество осадков приходится на июль. В итоге в годовом ходе количество летних осадков преобладает над зимними. Летом в связи с большим влагосодержанием атмосферы преобладают дожди ливневого характера.

В первой половине осени осадки в виде продолжительных морозящих дождей, во второй – в виде снега. Годовая сумма осадков составляет 599 мм. Процент осадков за апрель-октябрь от годового составляет – 69,7%, ноябрь-март – 30,2% по м.ст. Аскино.

Максимальное суточное количество осадков 1% обеспеченности по м.ст. Чернушка составляет 98 мм.

Снежный покров. Снежный покров появляется во второй декаде октября, а сходит в третьей декаде апреля. В очень снежные и холодные зимы снег может держаться до первой декады июня.

Наращение снежного покрова происходит довольно быстро в конце осени – в начале зимы, когда количество выпадающих осадков еще значительно, затем темпы его роста несколько снижаются.

Своего максимума высота снежного покрова достигает в первой-второй декадах марта. Наибольшая высота снежного покрова за зиму по данным м.ст. Чернушка составляет 112 см, средняя – 61 см.

Разрушение снежного покрова начинается во второй декаде апреля и сходит снег полностью к третьей декаде апреля.

Район работ относится к I климатическому району с объемом переноса снега 400 м³/пог.м.

Ветровой режим на территории определяется характером атмосферной циркуляции.

Средняя годовая скорость ветра по направлениям различается незначительно, при западном направлении скорость достигает – 4,7 м/с, при южном – 4,5 м/с, при восточном – 3,3 м/с, при северном – 4,1 м/с. Наибольшая скорость ветра у земли (на высоте 10 м) 1 раз в 25 лет достигает - 21 м/с в западном направлении.

Нагрузки. При проектировании следует учитывать нагрузки, возникающие при возведении и эксплуатации сооружений.

Основными характеристиками атмосферных нагрузок являются их нормативные значения: снеговой нагрузки, ветровой нагрузки, гололедной нагрузки, согласно СП 20.13330.2011:

- ветровая нагрузка – (II район) = 0,30 кПа;
- снеговая нагрузка – (V район) = 3,2 кПа;
- гололедные нагрузки – (III район) толщина стенки гололеда составляет 10 мм.

Атмосферные явления погоды по рассматриваемой территории обуславливаются особенностями циркуляции атмосферы, а отдельные сезоны и влиянием рельефа.

Грозы являются опасным метеорологическим явлением, сопровождающимся сильными электрическими разрядами, порывистыми ветрами, сильными грозами. Грозы

Инв. № подл.	Взам. инв. №						Лист
Изм.	Кол.уч	Лист	№док	Подп.	Дата	5872-ДПТ	4

С поверхности развит почвенно-растительный слой мощностью 0,2 м.
Геолого-литологический разрез до глубины 8,0 м следующий (сверху-вниз):

Четвертичная система (Q)

Техногенные отложения (tQ)

Насыпной щебенистый грунт с суглинистым полутвердым заполнителем до 25-30%. Щебень и дресва известняка серого выветрелого. Грунт слежавшийся, отсыпан сухим способом, давность отсыпки более 5 лет. Мощность слоя составляет 0,5м.

Делювиальные отложения (dQ)

Глина коричневая легкая пылеватая, тяжелая тугопластичная, в скв.№№1,2 местами с тонкими прослоями мягкопластичной, с гл.1,5-4,0 по трассе автопроезда к площадке скважины №404 с единичными включениями дресвы и щебня известняка серого низкой прочности сильновыветрелого, в скв.№5 в подошве слоя содержание дресвы и щебня увеличивается до 25%. Вскрытая мощность слоя 3,8-7,8 м.

Обвальное-карстовые отложения (N-Q)

Дресвяный грунт с глинистым тугопластичным заполнителем. Дресва и щебень известняка серого низкой прочности, сильновыветрелого, трещиноватого до 55 %. Вскрыт в скв.1 с глубины 5,0 м. Вскрытая мощность слоя 1,0 м.

Пермская система (P)

Нижнепермские отложения (P₁)

Известняк серый средней прочности, сильновыветрелый, неразмьгаемый. Встречен в скв.4 с глубины 4,0 м. Вскрытая мощность слоя составляет 2,0 м.

2.4 Гидрология и гидрография

Гидрографическая сеть рассматриваемой территории принадлежит бассейну Каспийского моря (р. Кама). Проектируемые объекты расположены на водосборной площади р. Атер.

Согласно ГОСТ 19179-73 водотоки данного района относятся к малым рекам.

Коэффициент густоты речной сети составляет 0,21-0,3 км/км².

По гидрологическому режиму водотоки относятся к восточно-европейскому типу с четко выраженным весенним половодьем, летне-осенней меженью с подъемами уровня за счет дождей и устойчивой длительной зимней меженью.

Площадка скважины №404

Площадка расположена на водораздельном пространстве рек Атер и Тесяк. В 2,15 км от русла р. Атер, в 1,77 км от русла р. Тесяк. Рельеф площадки равнинный.

Автопроезд к площадке скважины №404

На всем протяжении трасса водных объектов не пересекает.

Водный режим.

По классификации Б.Д. Зайкова рассматриваемые водные объекты относятся к восточно-европейскому типу гидрологического режима, характеризующемуся четко выраженным весенним половодьем, летне-осенней меженью, сопровождающейся дождевыми паводками и длительной устойчивой зимней меженью.

В питании рек района работ большую часть занимают талые снеговые воды (56%). Доля дождевого и подземного стока составляет соответственно около 20% и 24%.

Средний годовой модуль стока для рассматриваемой территории около 8 л/с км², средний годовой слой стока половодья составляет 250 мм.

Водный режим характеризуется четко выраженным весенним половодьем, летне-осенней меженью, прерывающейся дождевыми паводками и длительной устойчивой зимней меженью.

Ив. № подл.	Подпись и дата	Взам. инв. №					Лист
			5872-ДПТ				
Изм.	Кол.уч	Лист	№док	Подп.	Дата		

Начало половодья приходится на первую - вторую декаду апреля (в среднем на 10.IV). Максимальные расходы воды наблюдаются, как правило, в третьей декаде апреля – первой декаде мая.

Продолжительность половодья составляет 28-32 суток на водотоках с площадью водосбора менее 20 км² и до 35 суток для водотоков с площадью водосбора до 100 км². Окончание половодья обычно приходится на вторую декаду мая.

На долю весеннего половодья приходится около 65% годового стока в многоводные годы и 75% годового стока в маловодные годы.

С третьей декады мая – первой декады июня устанавливается летняя межень. Наинизшие за год уровни имеют место обычно в августе–начале сентября.

В летний период дождевые паводки на территории работ являются обычным явлением, наблюдаются они почти ежегодно. Максимальные расходы воды на рассматриваемых реках во время интенсивных ливней, в отдельные годы, могут превышать расходы весеннего половодья. В среднем за летне-осенний период на реках изыскиваемой территории наблюдается 1-3 паводка, в дождливые годы число их увеличивается до 4-8. Длительность безпаводочных периодов составляет от 70 до 120 дней.

Наиболее часты дождевые паводки в октябре месяце, хотя могут наблюдаться в течение всего летне-осеннего периода. Максимальные расходы воды дождевых паводков наблюдаются во время интенсивных ливней и более вероятны в июле-августе.

Ледовый режим.

Период замерзания рек начинается с появления первых ледяных образований и заканчивается установлением неподвижного ледяного покрова.

Осенние ледовые явления начинаются после устойчивого перехода температуры воздуха через 0°. Начало осенних ледовых явлений на реках района работ приходится в среднем на третью декаду октября – первую декаду ноября (в среднем 29 октября - 2 ноября).

На малых реках свойственно быстрое образование заберегов. Промежуток времени между образованием заберегов и установлением ледостава незначителен. Шугоход не наблюдается. В отдельные годы в результате резкого понижения температуры воздуха ледостав может установиться в одну ночь, без предварительного образования заберегов. Дата установления ледостава на реках в среднем приходится на 10-15 ноября.

Зимняя межень отличается устойчивостью, большой продолжительностью (в среднем 140-160 дней) и низким стоком. Как правило, это происходит в конце октября – первой декаде ноября и продолжается до начала половодья. Наиболее маловодный период приходится на февраль – первую половину марта. В зимний период питание осуществляется за счёт подземного питания.

Увеличение или уменьшение толщины льда определяется тепловым балансом его нижней поверхности. Поэтому в морозную погоду при небольшой высоте снежного покрова нарастание толщины льда идёт более интенсивно (до 8-10 см в декаду), чем при значительной толщине снежного покрова. Это обусловлено тем, что снежный покров ввиду низкой теплопроводности уменьшает теплообмен между водой и воздухом, препятствуя охлаждению воды, а, следовательно, и увеличению толщины льда.

При снегопадах в период установления ледостава рост ледяного покрова происходит замедленно.

К концу сезона интенсивность ледообразования уменьшается до 1-4 см в декаду.

Толщина льда в среднем может составлять 35-40 см.

Инв. № подл.	Подпись и дата	Взам. инв. №					Лист
			5872-ДПТ				
Изм.	Кол.уч	Лист	№док	Подп.	Дата		

В водопропускных трубах после строительства автопроезда образование наледей не предвидится.

В среднем вскрытие и начало ледохода на реках района работ происходит 14-18 апреля.

2.5 Растительность

Территория Октябрьского района относится к подзоне Волжско-Камских переходных широколиственных таежных лесов. Согласно ботанико-географическому районированию Пермского края, территория относится к району широколиственно-елово-пихтовых лесов Прикамья.

Данный ботанико-географический район занимает южную часть области; с севера он граничит с районом южнотаежных пихтово-еловых лесов; восточная его граница идет по линии Лысьва – Кордон. Для лесов этого района характерна наиболее сложная структура, сосуществование бореальных и неморальных видов в древостое и преобладание последних в подлеске и травяном ярусе. Древесный ярус таких лесов состоит из двух-трех подъярусов. Основу первого подъяруса составляют темнохвойные породы: ель сибирская (*Picea obovata*) и пихта сибирская (*Abies sibirica*); второго и третьего подъярусов – широколиственные породы: липа сердцелистная (*Tilia cordata*), реже вяз шершавый (ильм) (*Ulmus glabra*), вяз гладкий (*Ulmus laevis*), клен платановидный (*Acer platanoides*), дуб черешчатый (*Quercus robur*). Кроме того, к основным лесобразующим породам относят повсеместно присутствующие в древесном ярусе мелколиственные породы: березу пушистую (*Betula pubescens*), тополь дрожащий (осину) (*Populus tremula*), черемуху обыкновенную (*Padus avium*), рябину обыкновенную (*Sorbus aucuparia*), ольху серую (*Alnus incana*), иву козью (*Salix caprea*).

Как правило, хорошо развит кустарниковый ярус, который представлен лещиной обыкновенной (*Corylus avellana*), бересклетом бородавчатым (*Euonymus verrucosa*), жимолостью обыкновенной (*Lonicera xylosteum*), крушиной ольховидной (*Frangula alnus*), калиной обыкновенной (*Viburnum opulus*), бузиной сибирской (*Sambucus sibirica*). Несколько реже встречаются можжевельник обыкновенный (*Juniperus communis*), шиповник коричный (*Rosa majalis*), малина обыкновенная (*Rubus idaeus*), смородина черная (*Ribes nigrum*) и красная (*Ribes rubrum*), ракитник русский (*Chamaecytisus ruthenicus*) и др. – всего до 20 видов растений.

Травяной покров обычно сплошной, высокий и состоит из 3 (4) подъярусов. В нем значительна доля папоротников (щитовник мужской (*Dryopteris filix-mas*), щитовник гребенчатый (*Dryopteris cristata*), кочедыжник женский (*Athyrium filix-femina*) и крупнотравья, кустарнички практически отсутствуют. Среди травянистых растений наибольшее число видов представлено лесными, луговыми и сорно-полевыми видами. В меньшей степени – болотными, земноводными и водными растениями. Моховой покров развит слабо и обычно встречается в темнохвойных лесах.

С севера на юг происходит смена двух подзональных групп сообществ – пихтово-еловых сложных неморальнотравяных и собственно широколиственно-елово-пихтовых неморальнотравяных. Граница между ними носит постепенный характер, затушеванный хозяйственной деятельностью человека; она проходит по линии Частые – Оса – Уинское. Лесопокрываемые земли здесь составляют 30-45%, а сельскохозяйственные – 35-55% общей площади.

В силу неравномерного действия природных экологических факторов, из-за неоднородности рельефа территории, почв, уровня грунтовых вод, а также степени антропогенного воздействия на естественные растительные сообщества (вырубки,

Изн. № подл.	Полиция и дата	Взам. инв. №							Лист
			5872-ДПТ						
Изм.	Кол.уч	Лист	№док	Подп.	Дата				

распашка, строительство дорог, ЛЭП и т.д.) зональный тип растительности местами очень сильно изменился. Наряду с зональным типом растительности, описанным выше, широкое распространение получили вторичные мелколиственные леса – березняки, осинники, смешанные леса с преобладанием березы, осины, липы и значительным участием хвойных пород деревьев, таких как ель, пихта, сосна; сосново-березовые травяные сообщества со значительной примесью в древесном ярусе осины и липы, а также леса с преобладанием липы.

Растительность в основной массе представлена смешанными высокоствольными лесами и лугами.

Осиново-березово-еловые леса являются вторичными. Кустарниковый ярус образован ивой козьей, смородиной черной, бересклетом бородавчатым, волчником обыкновенным (*Daphne mezereum*). Для травяного яруса свойственны таволга вязолистная (*Filipendula ulmaria*), борец высокий (*Aconitum septentrionale*), щитовник мужской (*Dryopteris filix-mas*), крапива двудомная (*Urtica dioica*), хвощ лесной (*Equisetum sylvaticum*), душица обыкновенная (*Origanum vulgare*), фиалка трехцветная (*Viola tricolor*), сныть обыкновенная (*Aegopodium podagraria*), ясменник душистый (*Asperula odorata*), дудник лесной (*Angelica sylvestris*), колокольчик широколистный (*Campanula latifolia*).

Злаково-разнотравный луг формируют следующие виды: бодяк полевой (*Cirsium arvense*), полынь обыкновенная (*Artemisia vulgaris*), пырей ползучий (*Agropyron repens*), костер безостый (*Bromus inermis*), ежа сборная (*Dactylis glomerata*), цикорий обыкновенный (*Cichorium intybus*), тмин обыкновенный (*Carum carvi*), одуванчик лекарственный (*Taraxacum officinale*), свербига восточная (*Bunias orientalis*), вейник наземный (*Calamagrostis epigeios*), лопух паутинистый (*Arctium tomentosum*), осот полевой (*Sonchus arvensis*), тысячелистник обыкновенный (*Achillea millefolium*), пижма обыкновенная (*Tanacetum vulgare*), щавель конский (*Rumex confertus*), зверобой продырявленный (*Hypericum perforatum*), клевер луговой (*Trifolium pratense*), подмаренник мягкий (*Galium mollugo*), земляника лесная (*Fragaria vesca*), манжетка обыкновенная (*Alchemilla vulgaris*).

Изменение растительного покрова и процессы его самовосстановления в условиях техногенного воздействия. Уровень трансформации растительности зависит от ее исходного состояния. Влияние выбросов в атмосферу обычно сказывается на видовом составе растений, уменьшении роли одних и увеличении других видов. Существенных последствий для растений и их сообществ на территории обследования выявлено не было. При нормальном режиме работы границы воздействия проектируемых сооружений на растительный покров не должны превышать охранную зону этих объектов. В случае аварийных ситуаций возможны угнетение, частичная гибель или смена растительных сообществ. Рудеральные и сорные виды растений, занесенные человеком, более устойчивы к антропогенному и техногенному воздействию, чем коренные.

По данным, предоставленным Министерством природных ресурсов, лесного хозяйства и экологии Пермского края (копия письма №СЭД-30-01-25.1-817 от 12.05.2017 г. приведена в приложении), обследование данной территории на наличие мест произрастания объектов растительного мира, занесенных в Красную книгу Пермского края и РФ, не проводилось. По данным маршрутного обследования, проведенного в мае-июне 2017 г., а также анализа литературных и архивных источников (поиск и определение территориальной приуроченности (локализации) и площади популяций редких видов и видов – первоцветов) на изучаемой территории места

Инв. № подл.	Подпись и дата	Взам. инв. №							Лист
			5872-ДПТ						9
Изм.	Кол.уч	Лист	№док	Подп.	Дата				

произрастания объектов растительного мира, занесенных в Красную книгу Пермского края и РФ, отсутствуют.

3 Состояние территории в период подготовки проекта планировки

3.1 Элементы планировочной структуры

В административном отношении территория проектируемого объекта расположена в границах Щучье-Озерского сельского поселения Октябрьского муниципального района Пермского края в кадастровых кварталах 59:27:1591002, 59:27:1043001.

Ближайшие населенные пункты – Туюное Озеро, Тюинск, Вознесенка (нежил.).

Проезд до объекта осуществляется в любое время года автомобильным транспортом по дорогам «Пермь – Екатеринбург», «Кукуштан – Чайковский», «Оса – Чернушка», «Чернушка – Щучье Озеро», «Щучье Озеро – Явгильдино», далее промысловыми дорогами.

Границы элементов планировочной структуры представлены на «Схеме расположения элементов планировочной структуры».

3.2 Обоснование определения границ зон планируемого размещения объекта

Проектируемые объекты (площадка скважины № 404, автопроезд к площадке скважины) размещаются на землях лесного фонда, землях сельскохозяйственного назначения и на землях промышленности, энергетики, транспорта, связи, радиовещания, телевидения, информатики, землях для обеспечения космической деятельности, землях обороны, безопасности и землях иного специального назначения.

Общая площадь земель, изымаемых на период строительства, составляет 12,2781 га.

Предусматриваемое право пользования земельным участком – аренда. Срок использования земельного участка на период эксплуатации – в соответствии со сроком действия лицензии на право пользования недрами.

Проектом предусматривается строительство площадки поисково-разведочной скважины №404 Левинской площади. Цель бурения скважин – поиск и разведка залежей нефти.

Бурение скважин включает в себя следующие этапы:

- подготовительные работы (транспортировка и складирование оборудования, проведение монтажных работ и строительство складов для хранения химических реагентов и склад ГСМ);

- бурение (углубление) скважин – осуществляется при помощи породоразрушающего инструмента с использованием буровой промывочной жидкости, применением колонны бурильных труб, осуществления спуско-подъемных операций;

- крепление – спуск в подготовленную скважину обсадных колонн и их цементирование с применением специальных тампонажных материалов и специальной тампонажной техники;

- испытание (освоение) скважин – осуществляется с установки А-50 и включает в себя последовательные операции, направленные на уменьшение забойного давления по средствам снижения уровня методом свабирования и перфорации обсадных колонн с целью вызова притока пластового флюида.

Проектом предусматривается строительство автопроезда к площадке скважины №404 IV-в категории, протяженностью 2,0 км с отмыканием от существующей дороги.

Инв. № подл.	Полиось и дата	Взам. инв. №							Лист
			5872-ДПТ						
Изм.	Кол.уч	Лист	№док	Подп.	Дата				

Направление трассы автопроезда обусловлено размещением площадки скважины, коридорами ранее изысканных и существующих коммуникаций и площадок, наличием существующих автодорог и рельефом местности.

После завершения поисково-разведочных работ, трасса автопроезда будет демонтирована.

3.3 Особые условия использования территории

На территории проектирования объекты ООПТ федерального, регионального и местного значения отсутствуют (копии писем Министерства природных ресурсов, лесного хозяйства и экологии Пермского края от 12.05.2017 г. № СЭД-30-01-25.1-817 и Администрации Октябрьского муниципального района от 25.04.2017 № СЭД-266-01-18-587 представлены в приложении).

По данным, предоставленным Министерством природных ресурсов, лесного хозяйства и экологии Пермского края (копия письма от 25.12.2015 г. №СЭД-30-01-25-1040 приведена в приложении), на территории Пермского края территории традиционного природопользования коренных малочисленных народов Севера, Сибири и Дальнего Востока Российской Федерации отсутствуют.

По сведениям Министерства природных ресурсов, лесного хозяйства и экологии Пермского края (копия письма от 12.05.2017 г. № СЭД-30-01-25.1-817 представлена в приложении) на территории объекта утвержденные зоны санитарной охраны поверхностных и подземных водных объектов, используемых для питьевого, хозяйственно-бытового водоснабжения и в лечебных целях, отсутствуют.

На основании сведений, представленных Государственной ветеринарной инспекцией Пермского края (копия письма от 28.04.2017 г. № СЭД-49-01-12-482 приведена в приложении), на участке проектируемых объектов и в радиусе 2 км сибирезвенных захоронений и простых скотомогильников (биотермических ям) нет.

Согласно данным Министерства культуры Пермского края по состоянию на апрель 2017 г., Министерство не располагает сведениями о наличии или отсутствии объектов культурного наследия в границах участка проектируемых объектов.

Проектируемые объекты расположены за пределами границ водоохранных зон водных объектов:

Название водного объекта	Протяженность, км	Ширина прибрежной защитной зоны, м	Ширина водоохраной зоны, м	Минимальное расстояние от водотоков до проектируемых объектов, м
р. Атер (левобережный приток р. Тюй (Большой Тюй))	50	50	200	340 (трасса автопроезда к площадке скважины № 404)
р. Тесяк (правобережный приток р. Леун)	16	50	100	1550 (площадка скважины № 404)

В связи с тем, что на участке работ отсутствуют зоны с особыми условиями использования территории и объекты культурного наследия, «Схема границ зон с особыми условиями использования территории» и «Схема границ территорий объектов культурного наследия» не разрабатываются.

Границы территорий, подверженных риску возникновения чрезвычайных ситуаций, а также местоположение проектируемого объекта представлены на «Схеме

Взам. инв. №	
Полиось и дата	
Инв. № подл.	

Изм.	Кол.уч	Лист	№док	Подп.	Дата	5872-ДПТ	Лист
							11

границ территорий, подверженных риску возникновения чрезвычайных ситуаций природного и техногенного характера».

Планировочные и конструктивные решения, планируемые в отношении проектируемого объекта отображены на «Схеме использования территории в период подготовки документации по планировке территории».

Ведомость пересечений границ зон планируемого размещения линейного объекта с объектами капитального строительства:

Положение оси пересекаемого сооружения по трассе (№ пикета + расстояние до пересечения в метрах)	Наименование объекта капитального строительства	Направление откуда и куда
<i>Трасса автопроезда к площадке скважины №404</i>		
0+00.00	а.д. «Щучье Озеро – Явгильдино» МО «Октябрьский муниципальный район»	Щучье Озеро – Явгильдино

3.4 Организация улично-дорожной сети и движения транспорта

Размещение объектов инженерной и транспортной инфраструктуры местного, регионального, федерального значения не планируется.

3.5 Вертикальная планировка, инженерная подготовка и защита территории

Данным проектом не предусматривается изменение существующих высотных отметок рельефа. Проектные отметки земли по трассе проектируемых объектов соответствуют существующим отметкам земли. После окончания строительства предусмотрена рекультивация земельного участка.

В связи с чем «Схема вертикальной планировки» не разрабатывается.

3.6 Функциональное зонирование

Формирование в существующей планировочной структуре новых функциональных зон не предусмотрено.

3.7 Объекты социально-культурного и общественно-делового назначения

Создание новых объектов социально-культурного и общественно-делового назначения проектом не предусмотрено.

3.8 Объекты капитального строительства федерального, регионального и местного значения

Размещение объектов капитального строительства федерального, регионального и местного значения не планируется.

4 Нормативная документация, используемая для разработки документации по планировке территории

При разработке проекта были использованы следующие материалы:

Инв. № подл.	Подпись и дата	Взам. инв. №							Лист
			5872-ДПТ						12
Изм.	Кол.уч	Лист	№док	Подп.	Дата				

- Технический отчет «Инженерные изыскания по скважине №404 Левинской площади», выполненный ООО «УралГео» в 2017 г.;

- Проектная документация «Строительство поисково-разведочной скважины № 404 Левинской площади». Раздел 8 «Перечень мероприятий по охране окружающей среды». Часть 2 «Мероприятия по охране и рациональному использованию земельных ресурсов».

Проект выполнен в соответствии с действующими нормативными документами:

- Градостроительный кодекс РФ (ГрК РФ) от 29 декабря 2004 г. N 190-ФЗ;
- Водный кодекс РФ от 03.06.2006 N 74-ФЗ;
- Федеральный закон от 10.01.2002 N7-ФЗ «Об охране окружающей среды»;
- Постановление Правительства РФ от 12.05.2017г. № 564 «Об утверждении Положения о составе и содержании проектов планировки территории, предусматривающих размещение одного или нескольких линейных объектов»;
- Постановление Правительства РФ от 24.02.2009г. №160 «О порядке установления охранных зон объектов электросетевого хозяйства и особых условий использования земельных участков, расположенных в границах таких зон»;
- Постановление Правительства РФ от 16.02.2008 г. №87 «О составе разделов проектной документации и требованиях к их содержанию»;
- Постановление Госгортехнадзора РФ № 9 от 22.04.1992 «Правила охраны магистральных трубопроводов»;
- Приказ Министерства строительства и жилищно-коммунального хозяйства РФ от 25.04.2017г. №742/пр «О порядке установления и отображения красных линий, обозначающих границы территорий, занятых линейными объектами и (или) предназначенных для размещения линейных объектов»;
- Приказ Минстроя России от 25.04.2017 N 738/пр «Об утверждении видов элементов планировочной структуры»;
- Приказ Минстроя России от 25.04.2017 N 739/пр «Об утверждении требований к цифровым топографическим картам и цифровым топографическим планам, используемым при подготовке графической части документации по планировке территории»;
- СанПиН 2.2.1/2.1.1.1200-03 «Санитарно-защитные зоны и санитарная классификация предприятий, сооружений и иных объектов»;
- СанПиН 2.1.4.1110-02 «Зоны санитарной охраны источников водоснабжения и водопроводов питьевого назначения».

Инв. № подл.	Подпись и дата	Взам. инв. №					5872-ДПТ	Лист
			Изм.	Кол.уч	Лист	№док		Подп.

Раздел 2
ТЕКСТОВЫЕ ПРИЛОЖЕНИЯ

Инв. № подл.	Подпись и дата	Взам. инв. №					5872-ДПТ	Лист
			Изм.	Кол.уч	Лист	№док		Подп.

документации по планировке территории указанной в пункте 1 настоящего постановления.

4. Настоящее постановление вступает в силу со дня его обнародования и подлежит размещению на официальном сайте Октябрьского муниципального района.

5. Контроль за исполнением постановления возложить на заместителя главы Октябрьского муниципального района, начальника Управления ресурсами и развития инфраструктуры администрации Октябрьского муниципального района Пермского края С.В.Мокроусова.

Вр.и.о. главы муниципального района-
главы администрации Октябрьского
муниципального района



Ф.А.Поповцев

Инв. № подл.	Подпись и дата	Взам. инв. №					5872-ДПТ	Лист
			Изм.	Кол.уч	Лист	№док		Подп.

УТВЕРЖДЕНО:
 постановление Администрации
 Октябрьского муниципального района
 Пермского края
 от 13.07.2017 № 362-266-01-05

ТЕХНИЧЕСКОЕ ЗАДАНИЕ

на подготовку документации по планировке территории (проекта планировки территории и проекта межевания территории) по объекту: «Строительство поисково-разведочной скважины № 404 Левинской площади» на территории Октябрьского муниципального района Пермского края, в границах Щучье-Озерского сельского поселения

№ п/п	Перечень основных требований	Содержание требований
1	2	3
1.	Основание для разработки	Заявление ООО «УралГео» от 07 июля 2017 г. № И 7155 УГ – 13233 «О принятии решения о подготовке документации по планировке территории». Постановление администрации Октябрьского муниципального района Пермского края «О подготовке документации по планировке территории по объекту: «Строительство поисково-разведочной скважины № 404 Левинской площади» на территории Октябрьского муниципального района Пермского края, в границах Щучье-Озерского сельского поселения.
2.	Заказчик	ООО «ЛУКОЙЛ-Пермь»
3.	Исполнитель	ООО «УралГео»
4.	Цель документации по планировке территории	Определение зоны планируемого размещения проектируемого объекта: «Строительство поисково-разведочной скважины № 404 Левинской площади» на территории Октябрьского муниципального района Пермского края, в границах Щучье-Озерского сельского поселения. Определение местоположения границ образуемых и (или) изменяемых земельных участков.
5.	Основная нормативная правовая и методическая база	Градостроительный кодекс Российской Федерации. Земельный Кодекс Российской Федерации. Водный кодекс Российской Федерации. Лесной кодекс Российской Федерации. Федеральный закон от 29 декабря 2004 года № 191-ФЗ «О введении в действие Градостроительного кодекса Российской Федерации». Федеральный закон от 25 октября 2001 года № 137-ФЗ «О введении в действие Земельного кодекса Российской Федерации». Федеральный закон от 10.01.2002 № 7-ФЗ «Об охране окружающей среды». Федеральный закон от 30 марта 1999 года № 52-ФЗ «О санитарно – эпидемиологическом благополучии населения». Федеральный закон от 14 марта 1995 года № 33-ФЗ «Об особо охраняемых природных территориях». Федеральный закон от 25 июня 2002 года № 73-ФЗ «Об объектах культурного наследия (памятниках истории и культуры) народов Российской Федерации». Федеральный закон от 24 июля 2007 года № 221-ФЗ «О государственном кадастре недвижимости». Технические регламенты. Постановление Правительства Российской Федерации от 12

3

Взам. инв. №	
Полипись и дата	
Инв. № подл.	

Изм.	Кол.уч	Лист	№док	Подп.	Дата

5872-ДПТ

Лист

17

	<p>объектов местного значения (при их наличии); Объединение нескольких чертежей в один допускается при условии обеспечения читаемости линий и условных обозначений графических материалов. Пояснительную записку, в которой содержится следующая информация: положения о размещении объектов капитального строительства федерального, регионального или местного значения, а также о характеристиках планируемого развития территории, в том числе плотности и параметрах застройки территории и характеристиках развития систем социального, транспортного обслуживания и инженерно-технического обеспечения, необходимых для развития территории. Материалы по обоснованию проекта планировки территории включают в себя материалы в графической форме и пояснительную записку. Материалы по обоснованию проекта планировки территории в графической форме содержат: схему расположения элемента планировочной структуры, которая разрабатывается в масштабе от 1:10000 до 1:25000; схему использования территории в период подготовки проекта планировки территории; схему организации улично-дорожной сети и движения транспорта (при их наличии); схему границ территорий объектов культурного наследия (при их наличии); схему границ зон с особыми условиями использования территорий (при их наличии); схему вертикальной планировки и инженерной подготовки территории (при их наличии); иные материалы в графической форме для обоснования положений о планировке территории. Пояснительная записка должна содержать описание и обоснование положений, касающихся: определения параметров планируемого строительства систем социального, транспортного обслуживания и инженерно-технического обеспечения, необходимых для развития территории; защиты территории от чрезвычайных ситуаций природного и техногенного характера, проведения мероприятий по гражданской обороне и обеспечению пожарной безопасности; иных вопросов планировки территории. Графические материалы выполняются на актуализированной топографической основе в масштабе 1:500 - 1:5000. Проект межевания территории состоит из основной части, которая подлежит утверждению и материалов по обоснованию. Основная часть проекта межевания включает в себя текстовую часть и чертежи межевания. Текстовая часть включает в себя: Перечень и сведения о площади образуемых земельных участков, в том числе возможные способы их образования; Вид разрешенного использования образуемых земельных участков; На чертежах межевания отображаются: красные линии, утвержденные в составе проекта планировки территории; линии отступа от красных линий в целях определения места</p>
--	---

Взам. инв. №	
Подпись и дата	
Инв. № подл.	

Изм.	Кол.уч	Лист	№док	Подп.	Дата	

		допустимого размещения зданий, строений, сооружений (при их наличии); границы планируемых и существующих элементов планировочной структуры; границы образуемых и (или) изменяемых земельных участков, условные номера образуемых земельных участков, в том числе в отношении которых предполагаются их резервирование и (или) изъятие для государственных или муниципальных нужд; границы зон действия публичных сервитутов; Материалы по обоснованию проекта межевания территории включают в себя чертежи, на которых отображаются: границы существующих земельных участков; местоположение существующих объектов капитального строительства; границы территорий объектов культурного наследия (при их наличии); границы зон с особыми условиями использования территорий (при их наличии); границы особо охраняемых природных территорий Чертежи проекта межевания выполняются в масштабе 1:500 – 1:5000.
10.	Документация по планировке территории, передаваемая в Администрацию Октябрьского муниципального района	Документация по планировке территории передается в составе предусмотренном п. 9 Технического задания в 2 экземплярах на бумажной основе и в 1 экз. на CD-диске с удостоверяющим листом соответствия электронной версии бумажному носителю и объема записанной информации.
11.	Проверка документации по планировке территории на соответствие документации территориального планирования, градостроительного зонирования требованиям регламентов, законодательства и нормативно-техническим документам	Заказчик, либо Исполнитель по собственной инициативе вправе осуществить согласование документации по планировке территории: с исполнительными органами государственной власти Пермского края (при необходимости); с органом местного самоуправления Щучье-Озерского сельского поселения Октябрьского муниципального района.
12.	Публичные слушания (проводятся в соответствии Градостроительным кодексом Российской Федерации, Положением о публичных слушаниях в Октябрьском муниципальном районе, утвержденным решением Земского Собрания Октябрьского муниципального района Пермского края от 30 апреля 2015 г. № 461 (в ред. от 25.02.2016 № 555))	Проведение публичных слушаний, подготовку и публикацию заключения о результатах публичных слушаний осуществляет организационный комитет по подготовке и проведению публичных слушаний, в составе, утвержденным постановлением Главы муниципального района – главы Администрации Октябрьского муниципального района. Публичные слушания проводятся с участием представителей Исполнителя и Заказчика.
13.	Особые условия	Исполнителю осуществить подготовку документации по планировке территории на основании документов территориального планирования, правил землепользования и

6

Инв. № подл.	Подпись и дата	Взам. инв. №							Лист
			5872-ДПТ						
Изм.	Кол.уч	Лист	№док	Подп.	Дата				

		застройки в соответствии с требованиями технических регламентов, нормативов градостроительного проектирования, градостроительных регламентов с учетом границ территорий объектов культурного наследия, включенных в единый государственный реестр объектов культурного наследия (памятников истории и культуры) народов Российской Федерации, границ территорий выявленных объектов культурного наследия, границ зон с особыми условиями использования территорий, а также с учетом программ комплексного развития систем коммунальной инфраструктуры поселения, программ комплексного развития транспортной инфраструктуры поселения, программ комплексного развития социальной инфраструктуры поселения, и в соответствии с результатами инженерных изысканий.
14.	Сроки и этапы разработки проекта	До 31 декабря 2017 года.

7

Инв. № подл.	Подпись и дата	Взам. инв. №							Лист
Изм.	Кол.уч	Лист	№док	Подп.	Дата	5872-ДПТ			



**МИНИСТЕРСТВО
ПРИРОДНЫХ РЕСУРСОВ,
ЛЕСНОГО ХОЗЯЙСТВА И ЭКОЛОГИИ
ПЕРМСКОГО КРАЯ**

Ул. Ленина, д. 51, г. Пермь, 614006
Тел./факс (342) 235 13 06
E-mail: min2@priroda.permkrai.ru
ОКПО 78891558, ОГРН 1065902004354,
ИНН/КПП 5902293298/590201001

Главному инженеру проекта
ООО «УралГео»

Ю.А. Никулиной

ул. Революции, 8, г. Пермь, 614007

12.05.2017 № СЭД-30-01-25.1-817

На № И7155УГ-12617 от 13.04.2017

Об информации



Уважаемая Юлия Анатольевна!

Министерство природных ресурсов, лесного хозяйства и экологии Пермского края (далее – Министерство), рассмотрев Ваше обращение о предоставлении информации для проведения инженерно-экологических изысканий в рамках разработки проектных материалов «Проведение комплексных инженерных изысканий, выполнение проектных работ, предварительное согласование предоставления земельных участков, подготовка градостроительных планов, проектов рекультивации на поисково-разведочные скважины. Инженерные изыскания по скважинам № 404 Левинской площади» (Октябрьский муниципальный район Пермского края), сообщает следующее.

На территории проектируемых объектов балансовые месторождения, содержащие общераспространенные полезные ископаемые, отсутствуют. Лицензии (разрешения) на право пользования участками недр, содержащими общераспространенные полезные ископаемые, а также горные и геологические отводы к ним, не предоставлены. Информация о расположении ближайших месторождений грунтовых строительных материалов и гравийно-песчаной смеси представлена на прилагаемой схеме.

В районе проектируемых объектов утвержденные зоны санитарной охраны поверхностных и подземных водных объектов, используемых для питьевого, хозяйственно-бытового водоснабжения и в лечебных целях, отсутствуют.

На участках размещения проектируемых объектов особо охраняемые природные территории (далее – ООПТ) регионального значения, в том числе государственные природные биологические заказники Пермского края, а также ООПТ федерального значения отсутствуют.

Информируем, что в соответствии с п. 5.14. Положения о Министерстве природных ресурсов и экологии Российской Федерации (далее – Минприроды

СЭД-30-01-25.1-817

12.05.2017

М. Никулина

Взам. инв. №	
Инв. № подл.	
Подпись и дата	

Изм.	Кол.уч	Лист	№док	Подп.	Дата

5872-ДПТ

Лист

22

2

России), утвержденного постановлением Правительства Российской Федерации от 11 ноября 2015 г. № 1219, Минприроды России является уполномоченным органом по ведению государственного кадастра особо охраняемых природных территорий федерального значения.

Обследование испрашиваемой территории на наличие мест обитания (произрастания) объектов животного и растительного мира, занесенных в Красную книгу Пермского края и Красную книгу Российской Федерации, а также глухариных токов и путей миграции видов охотничьих ресурсов, Министерством не проводилось.

Данные по видовому составу и плотности основных видов охотничьих ресурсов на участке производства работ в границах Октябрьского муниципального района Пермского края представлены в приложении.

Дополнительно сообщаем, что при проектировании объектов строительства и реконструкции необходимо учитывать Требования к предотвращению гибели объектов животного мира при осуществлении производственных процессов, а также при эксплуатации транспортных магистралей, трубопроводов, линий связи и электропередачи на территории Пермского края, утвержденные постановлением Правительства Пермского края от 15 декабря 2008 г. №706-п.

Приложение: на 2 л. в 1 экз.

И.о. заместителя министра природных ресурсов,
лесного хозяйства и экологии
Пермского края



В.Ф. Маковой

Е.А. Печерских
(342) 236 18 80

Инв. № подл.	Подпись и дата	Взам. инв. №					5872-ДПТ	Лист
			Изм.	Кол.уч	Лист	№док		

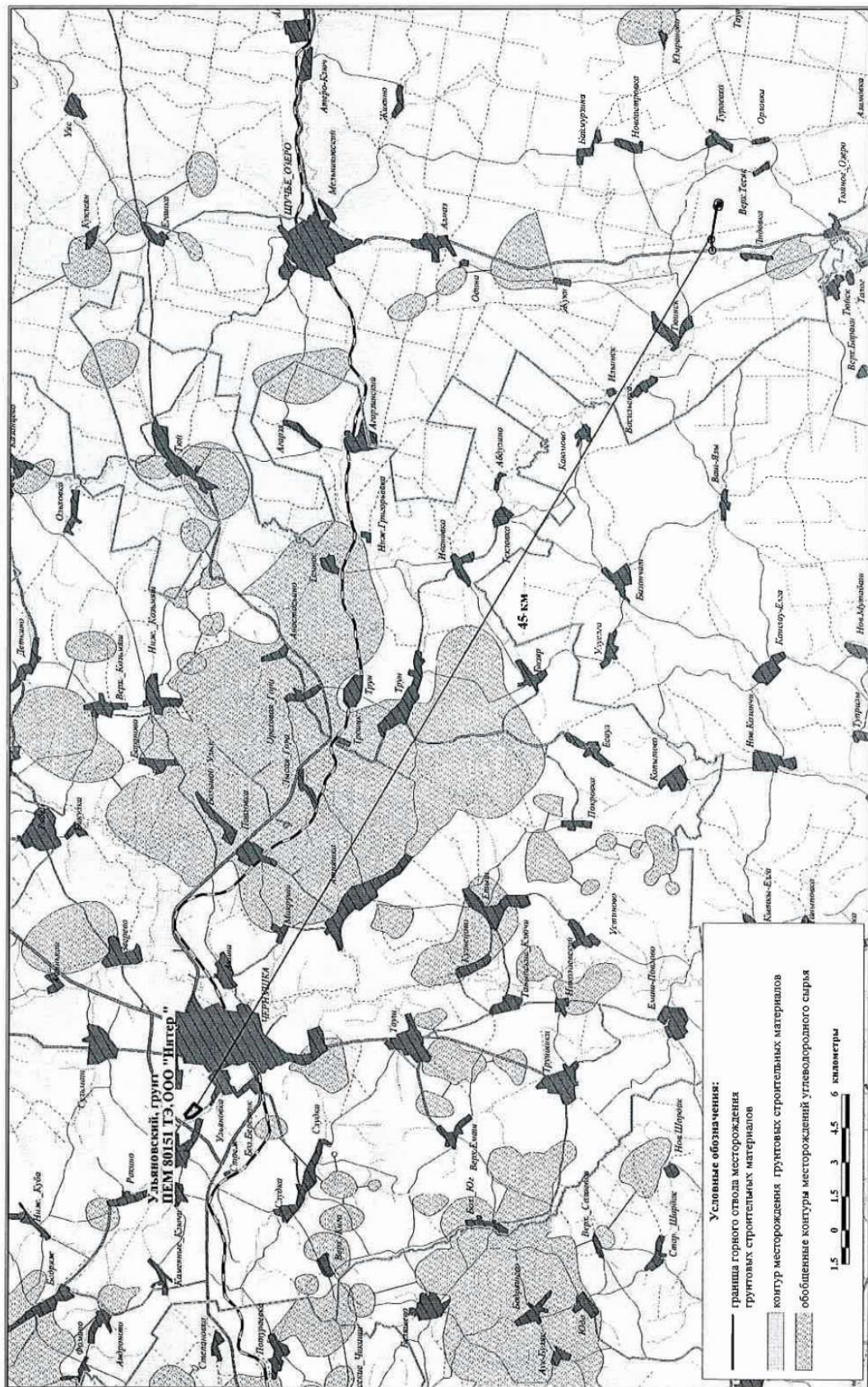
Информация
о видовом составе и плотности основных видов охотничьих ресурсов
на участке выполнения работ по разработке проектных материалов
«Проведение комплексных инженерных изысканий, выполнение
проектных работ, предварительное согласование предоставления
земельных участков, подготовка градостроительных планов, проектов
рекультивации на поисково-разведочные скважины. Инженерные
изыскания по скважинам №404 Левинской площади» в Октябрьском
муниципальном районе Пермского края

№ п/п	Виды охотничьих ресурсов	Плотность на территории Октябрьского муниципального района, особей/тыс. га
1	Белка (лес)	11,45
2	Заяц-беляк (лес)	7,89
3	Кабан (лес)	0,63
4	Куница (лес)	0,97
5	Лисица (лес)	0,45
6	Лисица (поле)	1,09
7	Лось (лес)	4,42
8	Медведь (лес)	0,49
9	Рысь (лес)	0,17
10	Рябчик (лес)	8,00
11	Тетерев (лес)	11,31
12	Тетерев (поле)	43,82
13	Глухарь (лес)	4,51

Инв. № подл.	Подпись и дата	Взам. инв. №					5872-ДПТ	Лист
			Изм.	Кол.уч	Лист	№док		Подп.

Приложение №2

Схема расположения месторождения грунтовых строительных материалов вблизи объекта:
«Инженерные изыскания по скважинам №404 Левинской площади»



Инв. № подл.	Полишь и дата	Взам. инв. №

Изм.	Кол.уч	Лист	№док	Подп.	Дата



**АДМИНИСТРАЦИЯ
ОКТЯБРЬСКОГО МУНИЦИПАЛЬНОГО РАЙОНА
ПЕРМСКОГО КРАЯ**

Ул. Ленина, д. 57, пос. Октябрьский, 617860
Тел. (342-66) 2-19-78, факс (342-66) 2-23-10
E-mail: adm@oktyabrskiy.perm.ru
ОКПО 04037980, ОГРН 1025902307067
ИНН/КПП 5943030467/595101001

25.04.2017 № СЭД-266-01-18-587

На № И 7155УГ- от 13.04.2017

О предоставлении сведений

Главному
инженеру проекта
ООО «УралГео»

Ю. А. Никулиной

ул. Революции, 8, г. Пермь, 614007 тел/факс:
(342) 260-93-60

Администрация Октябрьского муниципального района рассмотрела обращение ООО «УралГео» о представлении сведений о наличии (отсутствии) на участке размещения проектируемых объектов:

- особо охраняемых природных территорий местного значения;
- полигонов ТБО и свалок;
- зеленых насаждений (кроме участков, относящихся к землям лесного фонда).

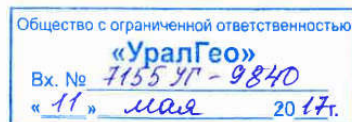
Район проведения инженерно-экологических изысканий, в рамках разработки проектных материалов «Проведение комплексных инженерных изысканий, выполнение проектных работ, предварительное согласование предоставления земельных участков, подготовка градостроительных планов. Проектов рекультивации на поисково-разведочные скважины. Инженерные изыскания по скважине № 404 Левинской площади», располагается в Октябрьском муниципальном районе Пермского края.

Сообщаем, согласно карте-схеме, на участке размещения проектируемых объектов санкционированные полигоны ТБО и свалки, особо охраняемые природные территории местного значения, зеленых насаждений (кроме участков, относящихся к землям лесного фонда) отсутствуют.

Глава муниципального района -
глава администрации Октябрьского
муниципального района

Г. В. Поезжаев

osreda@mail.ru 34(266)21651, Карамов Ш.К.



Никулина

Взам. инв. №	
Подпись и дата	
Инв. № подл.	

Изм.	Кол.уч	Лист	№док	Подп.	Дата

5872-ДПТ

Лист

26

ФЕДЕРАЛЬНОЕ АГЕНТСТВО ПО
НЕДРОПОЛЬЗОВАНИЮ
(Роснедра)
ФЕДЕРАЛЬНОЕ БЮДЖЕТНОЕ
УЧРЕЖДЕНИЕ
«ТЕРРИТОРИАЛЬНЫЙ ФОНД
ГЕОЛОГИЧЕСКОЙ ИНФОРМАЦИИ
ПО ПРИВОЛЖСКОМУ
ФЕДЕРАЛЬНОМУ ОКРУГУ»
(ФБУ «ТФИ по Приволжскому
федеральному округу»)

ПЕРМСКИЙ ФИЛИАЛ

ул. Крылова, д.34, г. Пермь, 614081

тел/факс: (342)238-37-78

E-mail: tfgiperm@rambler.ru

ОГРН:1025202405656 ИНН: 5257044753

11.05.2017 № 03-353

Главному инженеру проекта
ООО «УралГео»
Ю.А. Никулиной

Революции ул., д.8
Пермь, 614007

На № и 7155УГ-12620 от 13.04.2017

О предоставлении информации об источниках
хозяйственно-питьевого водоснабжения:

«Инженерные изыскания по скважинам №404 Левинской площади»

Для получения информации предоставлены следующие документы: 1) письмо ООО «УралГео» за № и 7155УГ-12620 от 13.04.2017; 2) географические координаты района работ; 3) ситуационный план без масштаба.

Участок, испрашиваемый для проведения инженерно-экологических изысканий по объекту: «Проведение комплексных инженерных изысканий, выполнение проектных работ, предварительное согласование предоставления земельных участков, подготовка градостроительных планов, проектов рекультивации на поисково-разведочные скважины. Инженерные изыскания по скважинам №404 Левинской площади», расположен в Октябрьском муниципальном районе Пермского края.

Географические координаты, согласно приложению к письму, следующие: (WGS-84)

№ точки	СШ	ВД
1	56 18 36.50	56 38 38.31
2	56 18 38.22	56 39 06.58
3	56 18 30.08	56 40 31.09
4	56 18 27.68	56 40 30.16
5	56 18 26.82	56 40 38.81
6	56 18 29.03	56 40 39.51

Испрашиваемый участок по координатам соответствует испрашиваемому участку на предоставленном плане.

В радиусе 2 км от испрашиваемого участка источники хозяйственно-питьевого водоснабжения отсутствуют. По утвержденным зонам санитарной охраны (1,2 и 3 поясов) необходимо обращаться в Министерство природных ресурсов Пермского края.

Взам. инв. №	
Подпись и дата	
Инв. № подл.	

Изм.	Кол.уч	Лист	№док	Подп.	Дата

5872-ДПТ

Лист

27

2

Приложение: Ситуационный план испрашиваемого участка по объекту: «Проведение комплексных инженерных изысканий, выполнение проектных работ, предварительное согласование предоставления земельных участков, подготовка градостроительных планов, проектов рекультивации на поисково-разведочные скважины. Инженерные изыскания по скважинам №404 Левинской площади», масштаб 1:25 000.

Руководитель



А.В. Михайлов

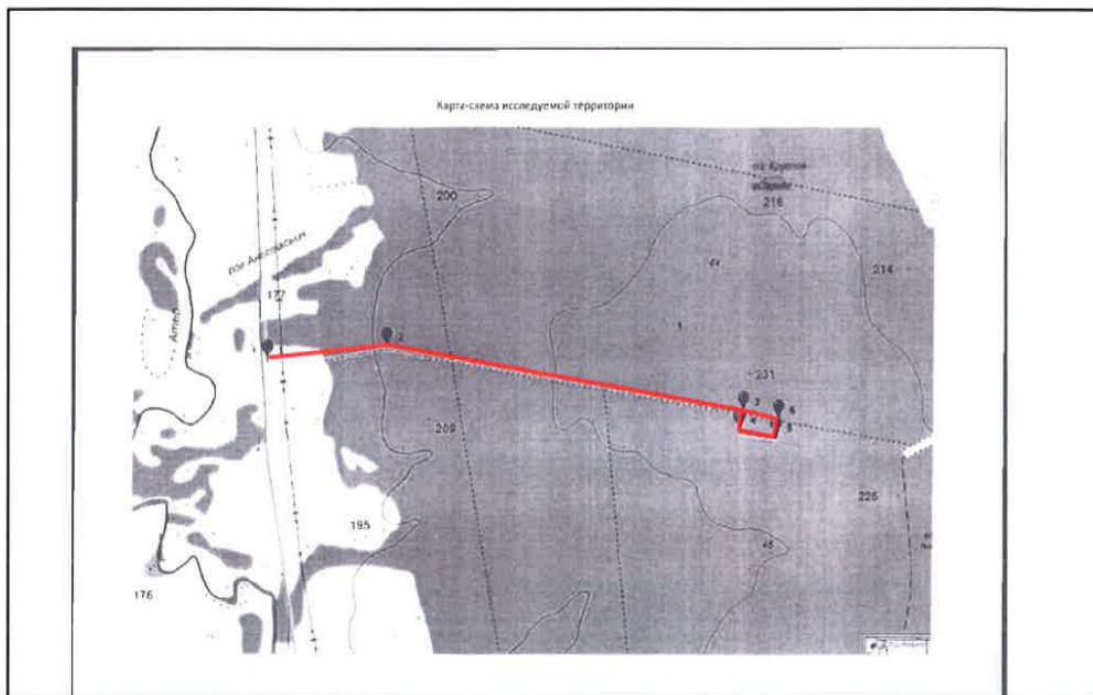
Кузнецова Л.А.
(280-84-28)

Инв. № подл.	Подпись и дата	Взам. инв. №					5872-ДПТ	Лист
			Изм.	Кол.уч	Лист	№док		Подп.

Приложение.

Ситуационный план испрашиваемого участка по объекту:
 "Проведение комплексных инженерных изысканий, выполнение проектных работ, предварительное согласование предоставления земельных участков, подготовка градостроительных планов, проектов рекультивации на поисково-разведочные скважины. Инженерные изыскания по скважинам №404 Левинской площади".

Масштаб: 1:25 000



Условные обозначения:

— испрашиваемый участок.

Кузнецова Л.А.
 Пермский филиал ФБУ ТФГИ по ПФО.

Инд. № подл.	Подпись и дата	Взам. инв. №

Изм.	Кол.уч	Лист	№док	Подп.	Дата

5872-ДПТ

Лист

29



МИНИСТЕРСТВО
ПРИРОДНЫХ РЕСУРСОВ,
ЛЕСНОГО ХОЗЯЙСТВА И ЭКОЛОГИИ
ПЕРМСКОГО КРАЯ

Ул. Ленина, д. 51, г. Пермь, 614006
Тел./факс (342) 235 13 06
E-mail: min2@priroda.permkrai.ru
ОКПО 78891558, ОГРН 1065902004354,
ИНН/КПП 5902293298/590201001

Директору по инженерным
изысканиям ООО «УралГео»

А.Н. Сюезеву

ул. Революции, 8, г. Пермь, 614007

25.12.2015 № СЭД-30-01-25-1040

На № 7155УГ-8325 от 27.11.2015

О представлении информации

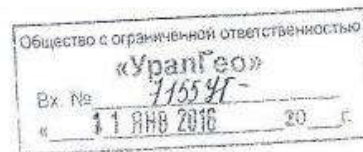
Уважаемый Александр Николаевич!

В связи с Вашим запросом Министерство природных ресурсов, лесного хозяйства и экологии Пермского края сообщает, что на территории Пермского края территории традиционного природопользования коренных малочисленных народов Севера, Сибири и Дальнего Востока Российской Федерации отсутствуют.

Заместитель министра

В.С. Полошкин

Е.А. Печерских
236 18 80



СЭД-30-01-25-1040

25.12.2015

Изн. № подл.	Взам. инв. №
Изм.	Кол.уч
Лист	№ док
Подп.	Дата

Изн. № подл.	Взам. инв. №
Изм.	Кол.уч
Лист	№ док
Подп.	Дата

5872-ДПТ

Лист

30



Росводресурсы
**Камское бассейновое
 водное управление
 Федерального агентства
 водных ресурсов
 (Камское БВУ)**

Отдел водных ресурсов
 по Пермскому краю
 614000, г. Пермь, ул. 25 Октября, 28 а
 Тел. (342)212-20-43; Факс (342)212-98-82
 ovrperm@mail.ru; http://kambvu.ru

от 14.04.2017 № 686
 на 47155УГ-12616 от 13.04.2017

О водных объектах

Главному инженеру проекта
 ООО «УралГео»
 Ю. А. Никулиной

614007, г. Пермь,
 ул. Революции, 8
 тел./факс: 8(342) 260-50-60

Отдел водных ресурсов по Пермскому краю Камского БВУ на Ваш запрос от 13.04.2017 № и 7155УГ-12616 по объекту: «Проведение комплексных инженерных изысканий по скважинам №404 Левинской площади» в Октябрьском муниципальном районе Пермского края сообщает.

В соответствии со статьей 65 Водного Кодекса Российской Федерации от 03.06.2006 № 74-ФЗ ширина водоохранной зоны р. Атер (левобережного притока р. Тюй (Большой Тюй)) составляет 200 метров (для рек протяженностью от 50 км и более), ширина прибрежной защитной полосы – 50 м. Ширина водоохранной зоны р. Тесяк (правобережный приток р. Леун) составляет 100 м (для рек и ручьев протяженностью от десяти до пятидесяти километров), ширина прибрежной защитной полосы – 50 м. Ширина водоохранной зоны оз. Круглое совпадает с прибрежной защитной полосой и составляет 50 м.

Дополнительно сообщаем код и наименование водохозяйственного участка – 10.01.02.011, Уфа от Нязепетровского г/у до Павловского г/у без р.Ай.

Заместитель руководителя –
 начальник отдела водных ресурсов
 по Пермскому краю

 Н.В. Сициренко



Кузьминых А.Ю. (342) 212-20-43

Взам. инв. №	
Подпись и дата	
Инв. № подл.	

Изм.	Кол.уч	Лист	№док	Подп.	Дата

5872-ДПТ

Лист

31



**ГОСУДАРСТВЕННАЯ
ВЕТЕРИНАРНАЯ ИНСПЕКЦИЯ
ПЕРМСКОГО КРАЯ**

Ул. Б. Гагарина, д. 10, г. Пермь, 614990
Тел. (342) 265 54 56, факс (342) 265 55 57
ОКПО 85101091, ОГРН 1085906004777,
ИНН/КПП 5906083855/590601001

28.04.2017 № СЭД-49-01-12-482

На № 13.04.2017 от УГ-12619

Главному инженеру
ООО «УралГео»

Ю.А. Никулиной

Революции ул., 8,
г. Пермь, 614007

Информация по
скотомогильникам

Уважаемая Юлия Анатольевна!

Государственная ветеринарная инспекция Пермского края на Ваш запрос о наличии (отсутствии) скотомогильников в районе инженерно-экологических изысканий по объекту «Инженерные изыскания по скважинам № 404 Левинской площади», расположенному в Октябрьском муниципальном районе Пермского края сообщает, что на участке размещения проектируемых объектов и в радиусе 2 км от них сибиреязвенных захоронений и простых скотомогильников (биотермических ям) нет.

И.о. начальника инспекции

О.В. Каштанов

В.В. Черемных
212 05 27

СЭД-49-01-12-482

28.04.2017

И.о. начальника инспекции	Взам. инв. №
В.В. Черемных	
212 05 27	
СЭД-49-01-12-482	
28.04.2017	

Изм.	Кол.уч	Лист	№док	Подп.	Дата

5872-ДПТ

Лист

32



**ФЕДЕРАЛЬНОЕ АГЕНТСТВО
ПО РЫБОЛОВСТВУ**
**Федеральное государственное
бюджетное учреждение**
**«Московское бассейновое управление по
рыболовству и сохранению
водных биологических ресурсов»**

(ФГБУ «Мосрыбвод»)

Камско-Уральский филиал

614000, г. Пермь, ул. Екатерининская, д.32,
факс 8(342)212-10-35, тел. 8(342)212-10-35

E-mail: vishera@mail.perm.ru

Сайт: www.mosrybvod.ru

ОГРН 1037739477764

ИНН 7708044880 КПП 590243001

Главному инженеру проекта
Ю.А. Никулиной

614000, г. Пермь, ул. Ленина, 36, 100

Тел: (342) 260-93-60

Email: uralgeo@uralgeo.perm.ru

15 ФЕВ 2016

№ 4-5 / 285

На № и 7155УГ – 8921 от 09.02.2016

О предоставлении сведений

На ваш запрос от 09.02.2016г. № и 7155УГ – 8921 сообщаем, что в Пермском крае
ихтиологические заказники отсутствуют.

ВрИО начальника Камско-уральского филиала
ФГБУ «Мосрыбвод»

М.И. Рогальников

Исполнитель: Шилов В.Н.
Телефон: 8 (342) 212-42-91

Инв. № подл.	Взам. инв. №
Подпись и дата	

Изм.	Кол.уч	Лист	№док	Подп.	Дата

5872-ДПТ

Лист

33



ФЕДЕРАЛЬНОЕ АГЕНТСТВО
ПО НЕДРОПОЛЬЗОВАНИЮ
(РОСНЕДРА)

ДЕПАРТАМЕНТ ПО НЕДРОПОЛЬЗОВАНИЮ
ПО ПРИВОЛЖСКОМУ ФЕДЕРАЛЬНОМУ ОКРУГУ
(ПРИВОЛЖСКНЕДРА)

пл. М. Горького, 4/2, г. Н. Новгород, 603000
Тел./факс: (831) 434-34-87, тел.: 433-74-03
E-mail: privolzh@rosnedra.gov.ru

ООО «УралГео»

Директору по инженерным
изысканиям
А.Н. Сюезу

614007, г. Пермь, ул. Революции, 8

16.05.2017 № 118-1790-11-00-36/4405

на № _____ от _____

ЗАКЛЮЧЕНИЕ
о наличии полезных ископаемых
в недрах под участком предстоящей застройки

В недрах под земельным участком предстоящей застройки по объекту «Проведение комплексных инженерных изысканий, выполнение проектных работ, предварительное согласование предоставления земельных участков, подготовка градостроительных планов, проектов рекультивации на поисково-разведочные скважины. Инженерные изыскания по скважинам № 404 Левинской площади», расположенным в Октябрьском районе Пермского края, с географическими координатами угловых точек (WGS-84):

Номер точки	Северная широта			Восточная долгота		
	градусы	минуты	секунды	градусы	минуты	секунды
1	56	18	36,50	56	38	38,31
2	56	18	38,22	56	39	06,58
3	56	18	30,08	56	40	31,09
4	56	18	27,68	56	40	30,16
5	56	18	26,82	56	40	38,81
6	56	18	29,03	56	40	39,51

находится Западно-Тураевская структура углеводородного сырья, подготовленная для глубокого бурения и горный отвод, предоставленный ООО «ЛУКОЙЛ-ПЕРМЬ» в соответствии с лицензией ПЕМ 14872 НР для геологического изучения, разведки и добычи углеводородного сырья в пределах Ново-Орловского участка.

Срок действия настоящего заключения 1 год.

Приложение: Ситуационный план испрашиваемого участка на 1 л.

Заместитель начальника

Полыгалова Н.В.
(342) 241-40-08



А.В. Белоконов

Общество с ограниченной ответственностью
«УралГео»
Вх. № 71554Г-9873
«16» мая 2017 г.

Взам. инв. №	
Подпись и дата	
Инв. № подл.	

Изм.	Кол.уч	Лист	№док	Подп.	Дата

5872-ДПТ

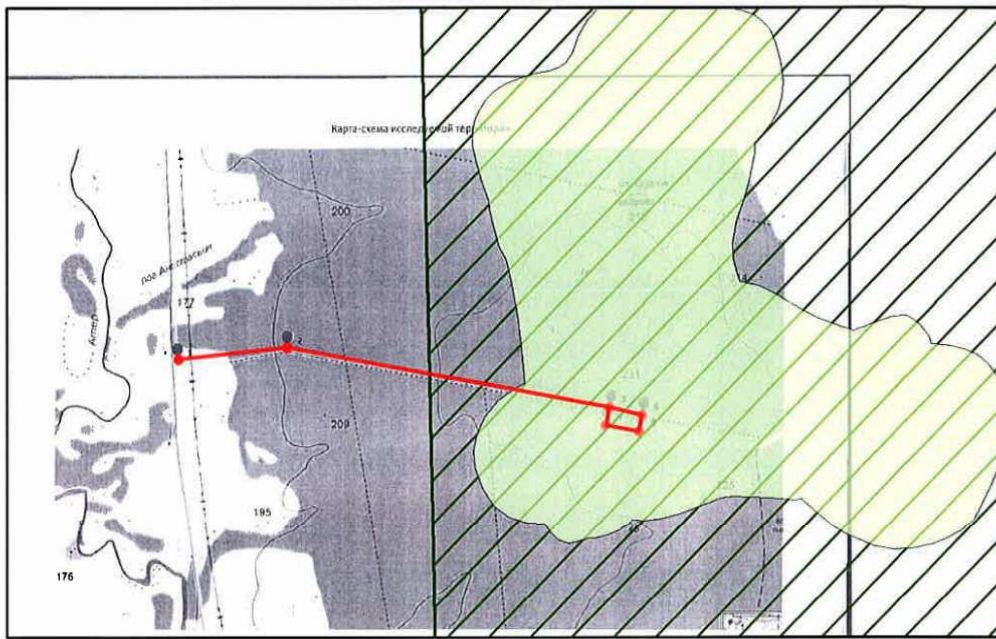
Лист

34

Приложение.

Ситуационный план испрашиваемого участка по объекту:
 "Проведение комплексных инженерных изысканий, выполнение проектных работ, предварительное согласование предоставления земельных участков, подготовка градостроительных планов, проектов рекультивации на поисково-разведочные скважины. Инженерные изыскания по скважине №404 Левинской площади".

Масштаб: 1:25 000



Условные обозначения:

- испрашиваемый участок.
- горный отвод, предоставленный ООО "ЛУКОЙЛ-ПЕРМЬ" по лицензии ПЕМ 14872 НР на геологическое изучение, разведку и добычу углеводородного сырья в пределах Ново-Орловского участка.
- Западно-Тураевская структура, подготовленная для глубокого бурения.

Кузнецова Л.А.
 Пермский филиал ФБУ ТФГИ по ПФО.

Инв. № подл.	Подпись и дата	Взам. инв. №

Изм.	Кол.уч	Лист	№док	Подп.	Дата

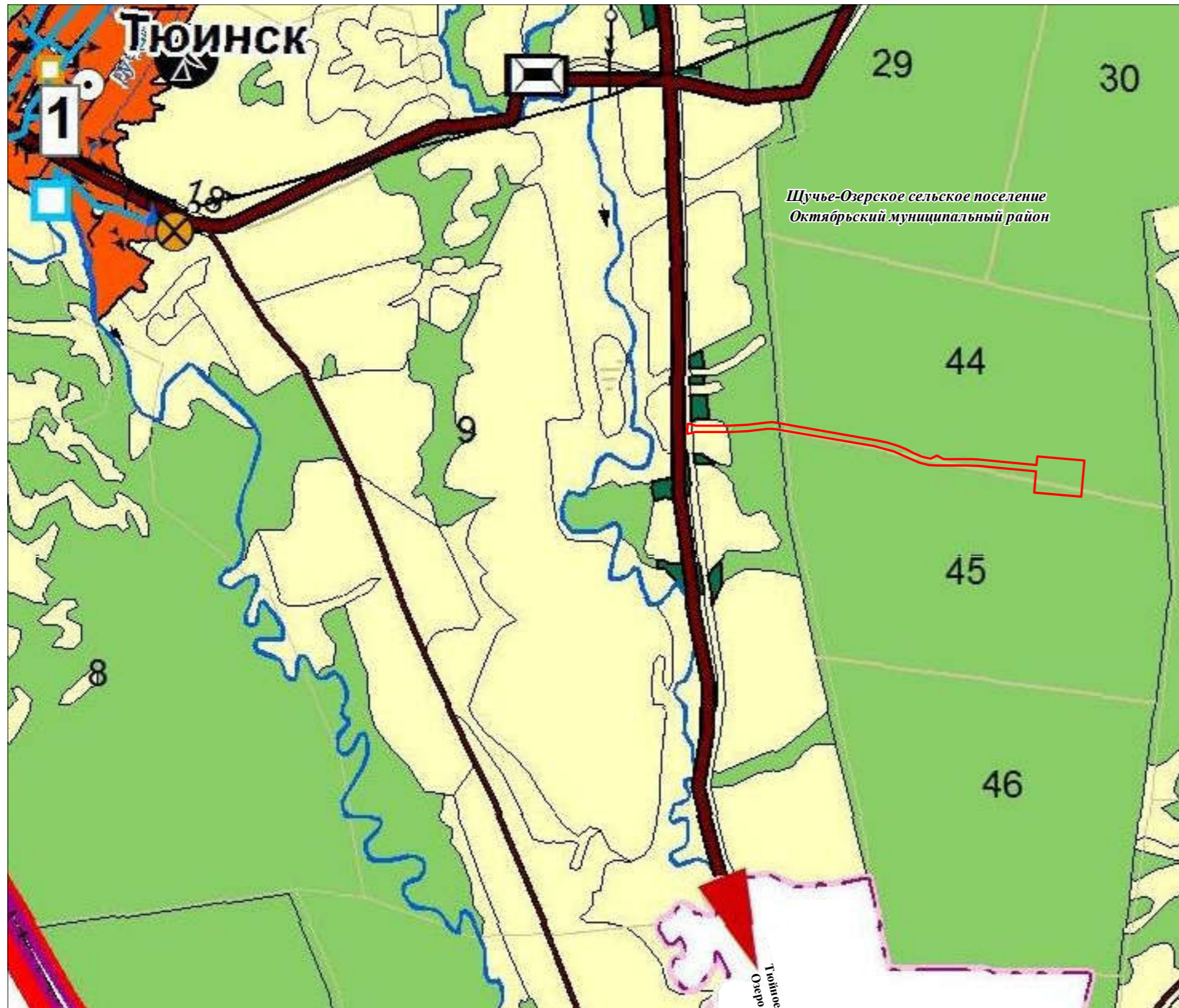
5872-ДПТ

Раздел 3

ГРАФИЧЕСКИЕ ПРИЛОЖЕНИЯ

Инв. № подл.	Изм.	Кол.уч	Лист	№док	Подп.	Дата	5872-ДПТ	Лист
								36
Взам. инв. №								
Полишь и дата								

СХЕМА РАСПОЛОЖЕНИЯ ЭЛЕМЕНТА ПЛАНИРОВОЧНОЙ СТРУКТУРЫ



УСЛОВНЫЕ ОБОЗНАЧЕНИЯ

- ГРАНИЦЫ**
- Пермского края
 - Щучье-Озерского сельского поселения
 - Центр поселения
 - Населенные пункты
- ГРАНИЦЫ ЗЕМЕЛЬ РАЗЛИЧНЫХ КАТЕГОРИЙ**
- Земли населенных пунктов
 - Земли сельскохозяйственного назначения
 - Земли лесного фонда, в том числе:
 - Эксплуатационные леса
 - Защитные леса:
 - защитные полосы лесов, расположенные вдоль железнодорожных путей общего пользования, автомобильных дорог общего пользования, находящихся в собственности субъектов Российской Федерации
 - Земли промышленности, энергетики, транспорта, связи, радиовещания, телевидения, информатики, земли для обеспечения космической деятельности, земли обороны, безопасности и земли иного специального назначения, в том числе:
 - Земли транспорта
 - Земли водного фонда
- ТРАНСПОРТНАЯ ИНФРАСТРУКТУРА**
- Мостовые переходы местного значения муниципального района
 - Автозаправочные станции местного значения
 - Путепроводы и тоннели через железнодорожные пути федерального значения
 - Железнодорожные станции федерального значения
 - Автомобильные дороги
 - регионального значения
 - муниципального значения
 - муниципального значения, неучтенные в муниципальной собственности
 - прочие
 - Железнодорожные пути
 - федерального значения
 - Улично-дорожная сеть
 - Главные улицы
 - Прочие улицы и проезды
- ИНЖЕНЕРНАЯ ИНФРАСТРУКТУРА**
- Нефтепровод регионального значения
 - Газопровод
 - Газопровод среднего давления регионального значения
 - Воздушные ЛЭП
 - 110 кВ регионального значения
 - 35 кВ регионального значения
 - 10 кВ, 6 кВ местного значения поселения
- Зона планируемого размещения объектов

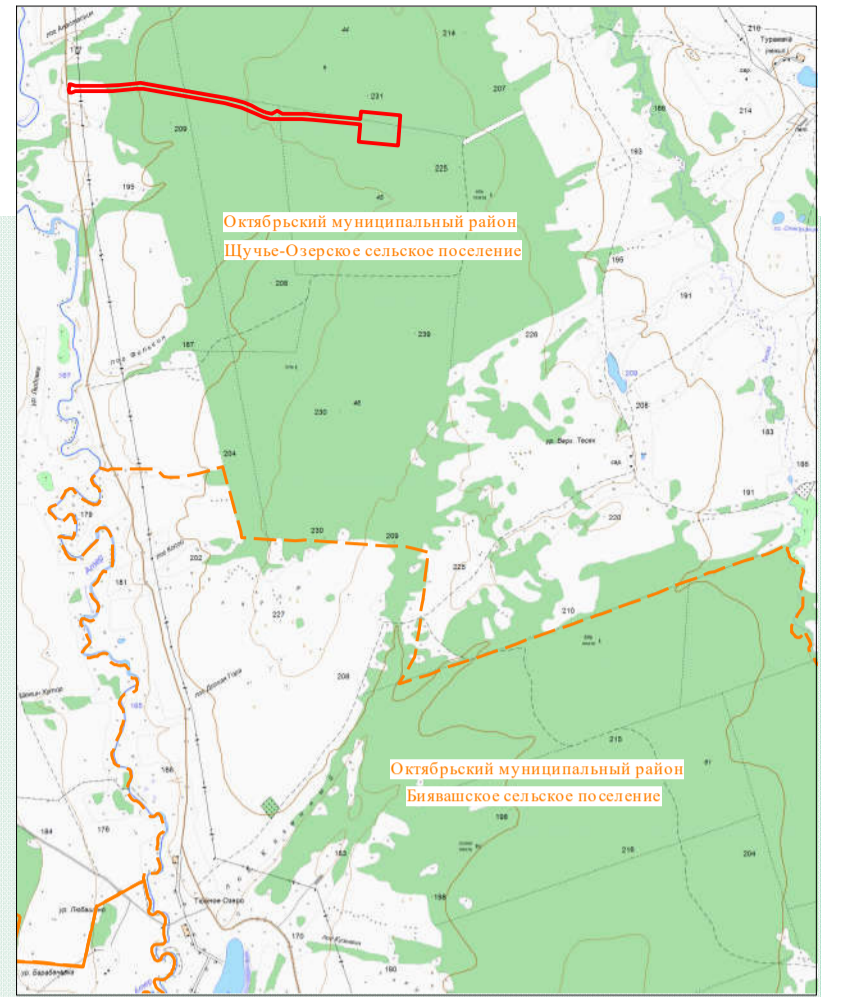
Взам. инв. №	
Подпись и дата	
Инв. № подл.	

Изм.	Кол.уч.	Лист	№ док.	Подпись	Дата
Разработал				Павлова И.В.	08.17
Проверил				Валеева Я.К.	08.17

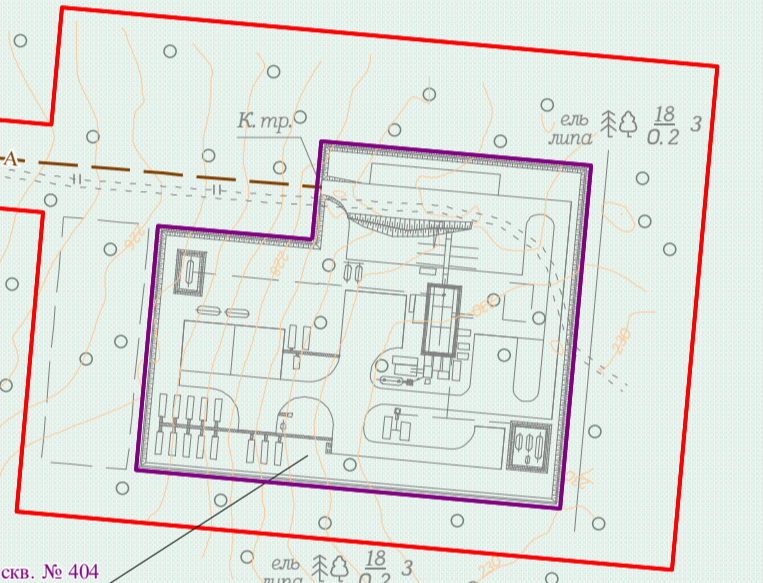
5872 - ДПТ			
"Строительство поисково-разведочной скважины № 404 Левинской площади"			
Материалы по обоснованию	Стадия	Лист	Листов
	П	1	1
Схема расположения элемента планировочной структуры Масштаб 1:25000			ООО "УралГео"

СХЕМА ИСПОЛЬЗОВАНИЯ ТЕРРИТОРИИ В ПЕРИОД ПОДГОТОВКИ ДОКУМЕНТАЦИИ ПО ПЛАНИРОВКЕ ТЕРРИТОРИИ

Ситуационный план



Масштаб 1:50 000



Площадка скв. № 404

Условные обозначения

- проектируемые красные линии, совпадающие с зоной планируемого размещения проектируемых объектов
- проектируемая площадка скважин №407, 408
- проектируемый автопроезд к площадке скважины
- 59:27:1043001:13 - кадастровый номер земельного участка
- границы кадастровых кварталов
- 59:27:1043001 - номер кадастрового квартала
- граница муниципального образования
- граница сельского поселения
- 5050490 - учетный номер границы муниципального образования

Земельные участки по категориям:

- земли сельскохозяйственного назначения
- земли промышленности, энергетики, транспорта, связи, радиовещания, телевидения, информатики, земли для обеспечения космической деятельности, земли обороны, безопасности и земли иного специального назначения
- земли лесного фонда

Земельные участки по формам собственности:

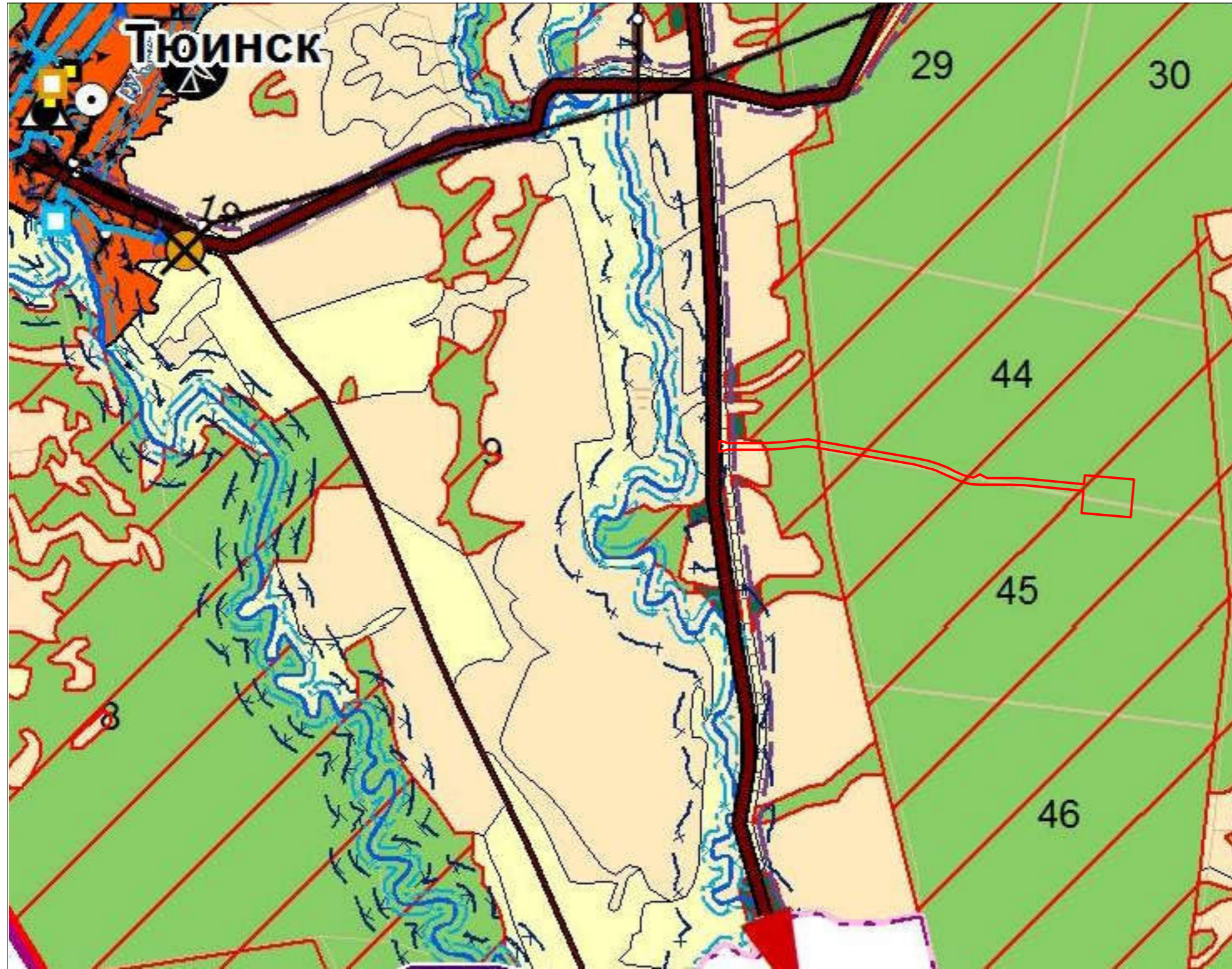
- земельные участки, находящиеся в федеральной собственности
- земельные участки, находящиеся в муниципальной собственности
- земельные участки, находящиеся в аренде СПК имени Шорохова
- неразграниченные земли

Имя и номер	Время и дата	Время и дата

		5872 - ДИП	
		"Строительство поисково-разведочной скважины №404 Левинской площади"	
Изм.	Кол.уч.	Листы	Дата
Разработал			
Проверил			
		МАТЕРИАЛЫ ПО ОБОСНОВАНИЮ	Страница Лист Листов
		СХЕМА ИСПОЛЬЗОВАНИЯ ТЕРРИТОРИИ В ПЕРИОД ПОДГОТОВКИ ПРОЕКТА ПЛАНИРОВКИ ТЕРРИТОРИИ Масштаб 1:3 000	П 1 1
			ООО "УралГео"

СХЕМА ГРАНИЦ ТЕРРИТОРИЙ, ПОДВЕРЖЕННЫХ РИСКУ ВОЗНИКНОВЕНИЯ ЧРЕЗВЫЧАЙНЫХ СИТУАЦИЙ ПРИРОДНОГО И ТЕХНОГЕННОГО ХАРАКТЕРА

УСЛОВНЫЕ ОБОЗНАЧЕНИЯ



- ГРАНИЦЫ**
- Пермского края
 - Щучье-Озерского сельского поселения
 - Центр поселения
 - Населенные пункты
- ГРАНИЦЫ ЗЕМЕЛЬ РАЗЛИЧНЫХ КАТЕГОРИЙ**
- Земли населенных пунктов
 - Земли сельскохозяйственного назначения
 - Земли лесного фонда, в том числе:
 - Эксплуатационные леса
 - Защитные леса:
 - защитные полосы лесов, расположенные вдоль железнодорожных путей общего пользования, автомобильных дорог общего пользования, находящихся в собственности субъектов Российской Федерации
 - Земли промышленности, энергетики, транспорта, связи, радиовещания, телевидения, информатики, земли для обеспечения космической деятельности, земли обороны, безопасности и земли иного специального назначения, в том числе:
 - Земли промышленности
 - Земли транспорта
 - Земли водного фонда
- ТРАНСПОРТНАЯ ИНФРАСТРУКТУРА**
- Железнодорожный переход федерального значения
 - Мостовые переходы местного значения муниципального района
 - Автозаправочные станции местного значения поселения
 - Автомобильные дороги
 - федерального значения
 - муниципального значения
 - прочие местного значения
 - Железнодорожные пути федерального значения
 - Улично-дорожная сеть
 - Главные улицы
 - Прочие улицы и проезды
- ИНЖЕНЕРНАЯ ИНФРАСТРУКТУРА**
- Нефтепровод регионального значения
 - Газопровод
 - Газопровод среднего давления регионального значения
 - Межпоселковый газопровод местного значения муниципального района
 - ГРП (газораспределительный пункт) местного значения поселения
 - Воздушные ЛЭП
 - 110 кВ регионального значения
 - 35 кВ регионального значения
 - 10 кВ, 6 кВ местного значения поселения

ТЕРРИТОРИИ ПОДВЕРЖЕННЫЕ РИСКУ ВОЗНИКНОВЕНИЯ ЧРЕЗВЫЧАЙНЫХ СИТУАЦИЙ ПРИРОДНОГО ХАРАКТЕРА

Территории риска возникновения лесных пожаров

Зона планируемого размещения объектов

						5872 - ДПТ			
						"Строительство поисково-разведочной скважины № 404 Левинской площади"			
Изм.	Кол.уч.	Лист	№ док.	Подпись	Дата	МАТЕРИАЛЫ ПО ОБОСНОВАНИЮ	Стадия	Лист	Листов
							П	1	1
Разработал		Павлова И.Р.			08.17	Схема границ территорий, подверженных риску возникновения чрезвычайных ситуаций природного и техногенного характера Масштаб 1:25000	ООО "УралГео"		
Проверил		Валеева Л.С.			08.17				

Взам. инв. №

Подпись и дата

Инв. № подл.