

Министерство образования и науки Российской Федерации
Федеральное государственное бюджетное образовательное учреждение
высшего образования

«Пермский национальный исследовательский политехнический университет»

Проектный центр «ПНИПУ-Нефтепроект»

Свидетельство № 0253-2013-5902291029-07 от 08 октября 2013 г.

ООО «ЛУКОЙЛ-ПЕРМЬ»

«Строительство факельного хозяйства на ДНС-0115. ЦДНГ-1»

Проект планировки и проект межевания территории
строительства факельного хозяйства на ДНС-0115. ЦДНГ-1

Т2. Обоснование проекта планировки территории

2014/482-ППТ

Октябрьский муниципальный район

Договор №

2014/482

Согласовано:

Глава Щучье-Озерского
сельского поселения

_____ В.А.Могильников

Изм.	№ док.	Подп.	Дата

2016

Утвержден:
Постановление Администрации
Октябрьского муниципального района
от _____ № _____

Взам. инв. №	
Подл. и дата	
Инв. № подл.	

Министерство образования и науки Российской Федерации
Федеральное государственное бюджетное образовательное учреждение
высшего образования

«Пермский национальный исследовательский политехнический университет»

Проектный центр «ПНИПУ-Нефтепроект»

Свидетельство № 0253-2013-5902291029-07 от 08 октября 2013 г.

ООО «ЛУКОЙЛ-ПЕРМЬ»

«Строительство факельного хозяйства на ДНС-0115. ЦДНГ-1»

Проект планировки и проект межевания территории
строительства факельного хозяйства на ДНС-0115. ЦДНГ-1

T2. Обоснование проекта планировки территории

2014/482-ППТ

Октябрьский муниципальный район

Договор № 2014/482

Заместитель директора по проектированию Д.Г.Малыхин

Главный инженер проекта Д.Ю.Минин

Изм.	№ док.	Подп.	Дата

2016

Взам. инв. №	
Подп. и дата	
Инв. № подл.	

Состав проекта планировки и проекта межевания территории:

T1. Основная часть проекта планировки территории:

T1.1 – Пояснительная записка

T1.2 – Графическая часть

T2. Обоснование проекта планировки территории:

T2.1 – Пояснительная записка

T2.2 – Графическая часть

T3. Проект межевания территории:

T3.1 – Пояснительная записка

T3.2 – Графическая часть

Взам. инв. №	
Подп. и дата	
Изм.	Кол.уч
Лист	№ док
Подп.	Дата
Инов. № подл.	Разраб.
	Проверил
	Нач.сектора
	Изм.
	Кол.уч
	Лист
	№ док
	Подп.
	Дата
2014/482-СП	
СОСТАВ ПРОЕКТА ПЛАНИРОВКИ И ПРОЕКТА МЕЖЕВАНИЯ ТЕРРИТОРИИ	
Стадия	Лист
Листов	
П	
Проектный центр «ПНИПУ-Нефтепроект»	

Содержание

2.1. Основание для разработки проекта планировки объекта – «Строительство факельного хозяйства на ДНС-0115. ЦДНГ-1»	4
2.2. Характеристика района строительства	5
2.2.1 Размещение территории строительства объекта	5
2.2.2 Климат	6
2.2.3 Рельеф	8
2.2.4 Геологическое строение	8
2.2.5 Гидрология и гидрография	9
2.3. Градостроительный анализ территории и проектные предложения по формированию земельных участков для размещения объекта «Строительство факельного хозяйства на ДНС-0115. ЦДНГ-1»	10
2.4. Охранные зоны	11
2.5 Мероприятия по охране окружающей среды	16
2.6 Сведения о земельных участках, на которых планируется строительство объекта	30
2.7. Основные технико - экономические показатели проекта планировки территории	32
Приложение	33

Изм.	Кол.уч	Лист	№ док	Подп.	Дата	2014/482-ППТ.Т2.ТЧ	Стадия	Лист	Листов
Изм.	Кол.уч	Лист	№ док	Подп.	Дата	2014/482-ППТ.Т2.ТЧ	Стадия	Лист	Листов
Изм.	Кол.уч	Лист	№ док	Подп.	Дата	СОДЕРЖАНИЕ ТОМА 2	П		
Изм.	Кол.уч	Лист	№ док	Подп.	Дата		Проектный центр «ПНИПУ-Нефтепроект»		
Изм.	Кол.уч	Лист	№ док	Подп.	Дата				
Изм.	Кол.уч	Лист	№ док	Подп.	Дата				

2.1 Основание для разработки проекта планировки объекта – «Строительство факельного хозяйства на ДНС-0115. ЦДНГ-1»

Основанием для разработки проекта планировки и межевания объекта «Строительство факельного хозяйства на ДНС-0115. ЦДНГ-1» являются:

- постановление администрации Октябрьского муниципального района Пермского края «О подготовке документации по планировке территории» № 228-01-04 от 11.07.2016 г.;
- техническое задание на разработку проекта планировки (проекта межевания в составе проекта планировки), утверждено постановлением администрации Октябрьского муниципального района Пермского края от 11.07.2016 № 228-01-04;
- задание на проектирование «Строительство факельного хозяйства на ДНС-0115. ЦДНГ-1», утвержденное первым заместителем Генерального директора – Главным инженером ООО «ЛУКОЙЛ-ПЕРМЬ» О.В.Третьяковым от 17.07.2014 г.;
- постановление администрации Щучье-Озерского сельского поселения № 77 от 26.05.2016 г.;
- постановление администрации Щучье-Озерского сельского поселения № 78 от 26.05.2016 г.;
- соглашение о предварительном согласовании земельного участка на период строительства и эксплуатации
- схемы расположения земельных участков на кадастровом плане территории, схема образования части земельного участка.

Целью разработки проекта планировки и проекта межевания территорий является выделение элементов планировочной структуры, установление параметров планируемого развития элементов планировочной структуры, зон планируемого размещения объекта, установление границ земельных участков, предназначенных для размещения проектируемых. Данный документ обязателен для последующих стадий проектирования и строительства.

Взам. инв. №	Подп. и дата	Инв. № подл.					Лист
Изм	Кол.уч	Лист	№ док	Подп.	Дата	2014/482-ППТ.Т2.ТЧ	

При разработке проекта планировки и проекта межевания территории использованы нормативные документы:

- градостроительный кодекс РФ от 29.12.2004 г № 190-ФЗ;
- акт об утверждении правил землепользования и застройки, информация обо всех предусмотренных градостроительным регламентом видах разрешенного использования земельного участка (за исключением случаев предоставления земельного участка для государственных или муниципальных нужд);
- методические рекомендации при подготовке генеральных планов поселений и городских округов, утвержденные Министерством регионального развития РФ от 26 мая 2011 года № 244.

2.2 Характеристика района строительства

2.2.1 Размещение территории строительства объекта

В административном положении район работ расположен на территории Октябрьского муниципального района Пермского края. На землях ООО «ЛУКОЙЛ-ПЕРМЬ», Щучье-Озерского сельского поселения, на землях собственника Д.М. Ватолина. В кадастровом квартале 59:27:1401002.

В географическом отношении это южная часть Пермского края. Ближайшими населенными пунктами к изыскиваемому участку являются села Атерский, Атеро-ключ.

Участок изысканий располагается на территории Трифоновского месторождения нефти ~ 2,6 км к юго-востоку от н.п. Атерский и ~ 4.5 км к северо-западу от н.п. Бартым в Октябрьском административном районе Пермского края. Объект эксплуатируется ЦДНГ- 1.

Проезд до объекта осуществлялся в любое время года автомобильным транспортом по асфальтированной автомобильной дороге Пермь – Октябрьский и далее Б.Сарс - Бартым –участок работ.

Особо охраняемые природные территории федерального значения на территории проектируемых объектов отсутствуют.

Взам. инв. №	
Подп. и дата	
Инв. № подл.	

										Лист
Изм	Кол.уч	Лист	№ док	Подп.	Дата	2014/482-ППТ.Т2.ТЧ				

Местоположение района строительства отображено на ситуационном плане М 1:25000.

2.2.2 Климат

Район работ относится к IV строительному климатическому району.

При составлении климатической характеристики района изысканий использовались материалы по метеостанции Октябрьский.

Климат рассматриваемой территории континентальный, с холодной продолжительной зимой, теплым, но сравнительно коротким летом, ранними осенними и поздними весенними заморозками. Зимой на Урале часто наблюдается антициклон с сильно охлажденным воздухом. Охлаждение воздуха в антициклонах происходит, главным образом, в нижних слоях, одновременно уменьшается влагосодержание этих слоев, с высотой температура воздуха в зимнее время обычно возрастает.

Температура воздуха. Основными показателями температурного режима являются значения среднемесячной, максимальной и минимальной температуры воздуха.

Среднегодовая температура воздуха в районе изысканий положительна и равна +1,5 °С. Абсолютный минимум температуры воздуха наблюдается в январе и достигает минус 52 °С, абсолютный максимум наблюдается в июле и достигает +35 °С.

Влажность воздуха. Среднегодовая относительная влажность воздуха по району составляет 74 %. Парциальное давление дает приближенное значение содержания водяного пара в нижних слоях атмосферы. Среднегодовое парциальное давление – 6,7 гПа. Средний годовой дефицит парциального давления 3,5 гПа. Наибольший среднемесячный дефицит парциального давления наблюдается в июне – 8,8 гПа, наименьший в декабре – январе – 0,4 гПа.

Осадки. Количество осадков за период с ноября по март составляет 230 мм. Количество осадков за период с апреля по октябрь составляет 482 мм. Суточный

Изм.	Кол.уч	Лист	№ док	Подп.	Дата	2014/482-ППТ.Т2.ТЧ	Лист
Изм.	Кол.уч	Лист	№ док	Подп.	Дата		

Взам. инв. №	
Подп. и дата	
Изм. № подл.	

максимум осадков равен 57 мм. Среднее максимальное суточное количество осадков за год 32 мм.

Снежный покров. Наибольшая максимальная высота снежного покрова за зиму составляет 112 см на открытом участке. Средняя высота снежного покрова за зиму по району составляет 61 см.

Ветер. В период с декабря по февраль преобладают ветры юго-западного направления, в период с марта по апрель – юго-западного, с июля по август – западного.

Средняя годовая скорость ветра по району – 3,4 м/с. Преобладающие направления ветра в течение года в районе – юго-западное (рис. 1).

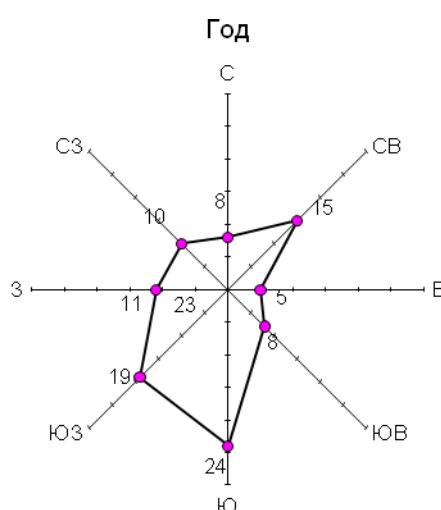


Рисунок 1 – Повторяемость направлений ветра за год, %, (по метеостанции Чернушка)

Гололедный сезон на рассматриваемой территории начинается обычно в октябре и заканчивается в апреле, однако явления гололеда бывают иногда в мае и в сентябре (по метеостанции Кунгур). В среднем за год отмечается 9 дней с гололедом, 23 дня с кристаллической изморозью, 11 дней с мокрым снегом.

Изн. № подл.	Подп. и дата	Взам. инв. №

Изм	Кол.уч	Лист	№ док	Подп.	Дата

2014/482-ППТ.Т2.ТЧ

Лист

2.2.3 Рельеф

Изыскиваемая территория расположена в южной части Восточно-Европейской равнины, области Камских равнин, увалов и возвышенностей, район Уфимского плато с Сылвинским кряжем, в пределах Веслянского вала.

В геоморфологическом отношении район работ находится на склонах водораздельного пространстве рек Ирень, Уяс (левого притока р. Ирень) и Атер, расположенном долинами водотоков более мелкого порядка, многочисленными логами и карстовыми воронками.

Местность в районе работ холмисто-грядовая, залесенная, сильно расчленена долинами рек, ручьями и логами. Участок работ спланирован. Отметки местности в районе проектируемых сооружений согласно топографической съемке изменяются от 228,42 м до 245,28 м в Балтийской системе высот.

Территория усеяна различными карстовыми формами (воронками, карсто-во-эрозионными логами, оседаниями земной поверхности).

Согласно ландшафтной карте Пермской области изучаемый участок относится к равнинным возвышенным ландшафтам. В пределах рассматриваемой территории выделяется Тьюсо-Сарский возвышенный платообразный карстовый на нижнепермских гипсах, известняках и доломитах, вид ландшафта.

В типологическом отношении на реконструируемых объектах представлена вся серия: элювиальные, занимающими водораздельные, возвышенные участки, трансэлювиальные и трансаккумулятивные, расположенными на склоне и супераккумулятивные, пойменные элементарные природные комплексы.

2.2.4 Геологическое строение

В геологическом строении изыскиваемого района в приповерхностной части развиты отложения четвертичной (Q) и Пермской (P) системы.

В геологическом строении изыскиваемой территории до глубины 20,0 м принимают участие четвертичные суглинки (dQ), перекрытые почвенно-растительным слоем (pQ)/

Изм.	Кол.уч	Лист	№ док	Подп.	Дата	Инв. № подл.	Подп. и дата	Взам. инв. №	Лист
									2014/482-ППТ.Т2.ТЧ

По данным инженерно-геологического бурения до глубины 20,0 м составлен сводный геологический разрез изыскиваемой территории:

Почвенно-растительный слой (pQ). Мощностью 0,2 м.

Суглинок (dQ) коричневого легкого песчаного мягкопластичного с редким гравием. Залегают под почвенно-растительным слоем. Мощность – 3,5-3,7 м.

Суглинок (dQ) коричневого легкого песчаного текучепластичного с включениями гравия до 15%. Мощность – 7,8-7,9 м.

Суглинок (dQ) коричневого легкого песчаного мягко-, тугопластичного с включениями гравия до 15-25%. Вскрытая мощность – 8,2-8,5 м

В геоструктурном отношении исследуемый район приурочен к Восточной окраине Русской платформы, к северо-восточной части Волго-Уральской антеклизы.

В геоморфологическом отношении район работ приурочен к левобережному склону долины реки Атер, осложненному долинами водотоков более мелкого порядка, логами.

2.2.5 Гидрология и гидрография

Гидрогеологические условия изыскиваемого района формируются под влиянием совокупности естественных (особенности геологического строения, тектоника, геоморфология, гидрография, климат) факторов.

В гидрогеологическом отношении район изысканий характеризуется наличием подземных вод в делювиальных суглинках, уровень которых в пределах площадки в период изысканий вскрыт на глубине 4,0-4,2 м. По характеру питания и типу залегания подземные воды являются грунтовыми, безнапорными. Питание горизонта осуществляется за счет инфильтрации атмосферных осадков и вод рек Ирень и Уяс.

При производстве земляных работ (открытие траншей, котлованов и др. выемок) и дальнейшей эксплуатации сооружений необходимо предусмотреть мероприятия по отводу поверхностных вод. При проходке траншей не оставлять на

Изн. № подл.	Подп. и дата	Взам. инв. №					Лист
			2014/482-ППТ.Т2.ТЧ				
Изм	Кол.уч	Лист	№ док	Подп.	Дата		

длительный срок открытыми стенками, что может привести в верхнем слое к увеличению дисперсности грунтов и его разрушению.

Гидрогеологические условия изыскиваемого района формируются под влиянием естественных (особенности геологического строения, тектоника, геоморфология, гидрография, климат) факторов.

В гидрогеологическом отношении район изысканий характеризуется наличием подземных вод в делювиальных суглинках, уровень которых в пределах площадки в период изысканий вскрыт на глубине 4,0-4,2 м. По характеру питания и типу залегания подземные воды являются грунтовыми, безнапорными. Питание горизонта осуществляется за счет инфильтрации атмосферных осадков и вод рек Ирень и Уяс.

Гидрография. Гидрографическая сеть района работ принадлежит бассейну реки Белая. Речная сеть густая. Коэффициент густоты речной сети составляет $0,6 \div 0,8$ км/км². Преобладают малые реки и ручьи длиной менее 10 км. В ~ 1,0 км юго-западнее объекта работ протекает река Атер, которая является левым притоком Тюй.

2.3 Градостроительный анализ территории и проектные предложения по формированию земельных участков для размещения объекта «Строительство факельного хозяйства на ДНС-0115. ЦДНГ-1»

Данный проект планировки и проект межевания объекта не противоречат ранее разработанной градостроительной документации.

Проектом предусматривается строительство факельного хозяйства на ДНС-0115.

Проектируемый участок расположен в границах следующих категорий: земли сельскохозяйственного назначения; земли промышленности, энергетики, транспорта, связи, радиовещания, телевидения, информатики, земли для обеспечения космической деятельности, земли обороны, безопасности и земли иного специального назначения.

Взам. инв. №	Подп. и дата	Инв. № подл.							Лист
						2014/482-ППТ.Т2.ТЧ			
Изм	Кол.уч	Лист	№ док	Подп.	Дата				

Для проведения строительных работ потребуется площадь 1,0467 га, в том числе на период эксплуатации – 0,9929 га. Распределение занимаемых земель по землепользователям для строительства объекта следующее:

- земли Щучье-Озерского сельского поселения – 0,1930 га;
- земли Ватолина Д.М. – 0,0593 га;
- земли ООО «ЛУКОЙЛ-ПЕРМЬ» – 0,7944 га.

2.4. Охранные зоны

Для обеспечения нормальных условий эксплуатации и исключения возможности повреждения трубопроводов должны быть установлены охранные зоны по аналогии с магистральными трубопроводами в соответствии с «Правилами охраны магистральных трубопроводов»:

- вдоль трасс трубопроводов – в виде участка земли, ограниченного условными линиями, находящимися в 50 м от оси трубопровода с каждой стороны;

- на землях сельскохозяйственного назначения охранный зона ограничивается условными линиями, проходящими в 25 м от осей крайних трубопроводов с каждой стороны;

- вдоль трасс многониточных трубопроводов – в виде участка земли, ограниченного условными линиями, проходящими в 50 м от осей крайних трубопроводов с каждой стороны;

- вдоль подводных переходов трубопроводов – в виде участка водного пространства от водной поверхности до дна, заключенного между параллельными плоскостями, отстоящими от осей крайних ниток трубопроводов на 100 м с каждой стороны, см. схему зон ограничения на использование земельных участков и объектов капитального строительства.

На этих земельных участках при их хозяйственном использовании не допускается строительство зданий, строений, сооружений в пределах установленных минимальных расстояний до проектируемых водоводов. Не

Взам. инв. №	
Подп. и дата	
Инв. № подл.	

Изм	Кол.уч	Лист	№ док	Подп.	Дата

разрешается препятствовать организации – собственнику данного водовода – ООО «ЛУКОЙЛ-ПЕРМЬ» или уполномоченной ею организации в выполнении ими работ по обслуживанию и ремонту трубопроводов, ликвидации последствий возникших на них аварий.

По окончании работ необходимо провести процедуру постановки участка водовода на государственный кадастровый учет.

Порядок установления охранных зон объектов электросетевого хозяйства, а также особые условия использования земельных участков, расположенных в пределах охранных зон определяется в соответствии с Правилами установления охранных зон объектов электросетевого хозяйства и особых условий использования земельных участков, расположенных в границах таких зон, утвержденными Постановлением Правительства Российской Федерации от 24 февраля 2009 г. №160.

Для обеспечения нормальных условий эксплуатации и безопасного функционирования ВЛ должны быть установлены охранные зоны в соответствии с «Правилами установления охранных зон объектов электросетевого хозяйства и особых условий использования земельных участков, расположенных в границах таких зон», утвержденными Постановлением Правительства РФ от 24.02.2009 г. № 160:

- вдоль воздушных линий электропередачи - в виде части поверхности участка земли и воздушного пространства (на высоту, соответствующую высоте опор воздушных линий электропередачи), ограниченной параллельными вертикальными плоскостями, отстоящими по обе стороны линии электропередачи от крайних проводов при неотклоненном их положении на следующем расстоянии:

до 1 кВ – 2 м (для линий с самонесущими или изолированными проводами, проложенных по стенам зданий, конструкциям и т.д., охранный зона определяется в соответствии с установленными нормативными правовыми актами минимальными допустимыми расстояниями от таких линий);

1-20 кВ – 10 м (5 - для линий с самонесущими или изолированными проводами, размещенных в границах населенных пунктов);

Изн. № подл.	Подп. и дата	Взам. инв. №					Лист
Изм	Кол.уч	Лист	№ док	Подп.	Дата	2014/482-ППТ.Т2.ТЧ	

35 кВ – 15 м;
 110 кВ – 20 м;
 150, 220 кВ – 25 м;
 300, 500, +/- 400 кВ – 30 м;
 750, +/- 750 кВ – 40 м;
 1150 кВ – 55 м;

- вдоль подземных кабельных линий электропередачи - в виде части поверхности участка земли, расположенного под ней участка недр (на глубину, соответствующую глубине прокладки кабельных линий электропередачи), ограниченной параллельными вертикальными плоскостями, отстоящими по обе стороны линии электропередачи от крайних кабелей на расстоянии 1 метра (при прохождении кабельных линий напряжением до 1 киловольта в городах под тротуарами - на 0,6 метра в сторону зданий и сооружений и на 1 метр в сторону проезжей части улицы);

- вдоль подводных кабельных линий электропередачи - в виде водного пространства от водной поверхности до дна, ограниченного вертикальными плоскостями, отстоящими по обе стороны линии от крайних кабелей на расстоянии 100 метров;

- вдоль переходов воздушных линий электропередачи через водоемы (реки, каналы, озера и др.) - в виде воздушного пространства над водной поверхностью водоемов (на высоту, соответствующую высоте опор воздушных линий электропередачи), ограниченного вертикальными плоскостями, отстоящими по обе стороны линии электропередачи от крайних проводов при неотклоненном их положении для судоходных водоемов на расстоянии 100 метров, для несудоходных водоемов - на расстоянии, предусмотренном для установления охранных зон вдоль воздушных линий электропередачи.

В охранных зонах запрещается осуществлять любые действия, которые могут нарушить безопасную работу объектов электросетевого хозяйства, в том числе привести к их повреждению или уничтожению, и (или) повлечь причинение вреда жизни, здоровью граждан и имуществу физических или юридических

Изм	Кол.уч	Лист	№ док	Подп.	Дата	2014/482-ППТ.Т2.ТЧ	Лист
Индв. № подл.	Подп. и дата	Взам. инв. №					

лиц, а также повлечь нанесение экологического ущерба и возникновение пожаров, в том числе:

а) набрасывать на провода и опоры воздушных линий электропередачи посторонние предметы, а также подниматься на опоры воздушных линий электропередачи;

б) размещать любые объекты и предметы (материалы) в пределах, созданных в соответствии с требованиями нормативно-технических документов проходов и подъездов для доступа к объектам электросетевого хозяйства, а также проводить любые работы и возводить сооружения, которые могут препятствовать доступу к объектам электросетевого хозяйства, без создания необходимых для такого доступа проходов и подъездов;

в) находиться в пределах огороженной территории и помещениях распределительных устройств и подстанций, открывать двери и люки распределительных устройств и подстанций, производить переключения и подключения в электрических сетях (указанное требование не распространяется на работников, занятых выполнением разрешенных в установленном порядке работ), разводить огонь в пределах охранных зон вводных и распределительных устройств, подстанций, воздушных линий электропередачи, а также в охранных зонах кабельных линий электропередачи;

г) размещать свалки;

д) производить работы ударными механизмами, сбрасывать тяжести массой свыше 5 тонн, производить сброс и слив едких и коррозионных веществ и горюче-смазочных материалов (в охранных зонах подземных кабельных линий электропередачи).

В пределах охранных зон без письменного решения о согласовании сетевых организаций юридическим и физическим лицам запрещаются:

а) строительство, капитальный ремонт, реконструкция или снос зданий и сооружений;

б) горные, взрывные, мелиоративные работы, в том числе связанные с временным затоплением земель;

Взам. инв. №	Подп. и дата	Инв. № подл.							Лист
			2014/482-ППТ.Т2.ТЧ						
Изм.	Кол.уч.	Лист	№ док.	Подп.	Дата				

в) посадка и вырубка деревьев и кустарников;

г) дноуглубительные, землечерпальные и погрузочно-разгрузочные работы, добыча рыбы, других водных животных и растений придонными орудиями лова, устройство водопоев, колка и заготовка льда (в охранных зонах подводных кабельных линий электропередачи);

д) проход судов, у которых расстояние по вертикали от верхнего крайнего габарита с грузом или без груза до нижней точки провеса проводов переходов воздушных линий электропередачи через водоемы менее минимально допустимого расстояния, в том числе с учетом максимального уровня подъема воды при паводке;

е) проезд машин и механизмов, имеющих общую высоту с грузом или без груза от поверхности дороги более 4,5 метра (в охранных зонах воздушных линий электропередачи);

ж) земляные работы на глубине более 0,3 метра (на вспахиваемых землях на глубине более 0,45 метра), а также планировка грунта (в охранных зонах подземных кабельных линий электропередачи);

з) полив сельскохозяйственных культур в случае, если высота струи воды может составить свыше 3 метров (в охранных зонах воздушных линий электропередачи);

и) полевые сельскохозяйственные работы с применением сельскохозяйственных машин и оборудования высотой более 4 метров (в охранных зонах воздушных линий электропередачи) или полевые сельскохозяйственные работы, связанные с вспашкой земли (в охранных зонах кабельных линий электропередачи).

У проектируемого объекта устанавливается санитарно-защитная зона.

Согласно СанПиН 2.2.1/2.1.1200-0303 «Санитарно-защитные зоны и санитарная классификация предприятий, сооружений и иных объектов. Санитарно-эпидемиологические правила и нормативы»:

– территория ДНС-0115 факельная установка относится к III классу предприятий по добыче руд и нерудных ископаемых с санитарно-защитной зоной 300 м;

Изм	Кол.уч	Лист	№ док	Подп.	Дата	2014/482-ППТ.Т2.ТЧ	Лист
Индв. № подл.	Подп. и дата	Взам. инв. №					

– для магистральных трубопроводов углеводородного сырья создаются санитарные разрывы (санитарные полосы отчуждения). Минимальные расстояния учитывают степень взрыво-пожароопасности при аварийных ситуациях и дифференцированы в зависимости от вида поселений, типа зданий, назначения объектов с учетом диаметра трубопроводов. Минимальные размеры санитарных разрывов для газопроводов низкого давления составляют:

- многоэтажные жилые и общественные здания – 50 м;
- малоэтажные жилые здания, теплицы, склады – 20 м;
- водопроводные насосные станции, водозаборные и очистные сооружения, артскважины* - 30 м.

* При этом должны быть учтены требования организации 1, 2 и 3 поясов зон санитарной охраны источников водоснабжения.

При расчете рассеивания загрязняющих веществ были учтены следующие сооружения:

- существующие (сепарационная емкость, технологические насосы, технологические трубопроводы (обвязка), блоки подачи реагентов, емкость для сбора АСПО, мини-ГКС);
- проектируемые (узлы учета газа, конденсатосборник, факельное хозяйство, блок регулирования газа, факел аварийного сжигания газа, дежурная горелка).

Максимальная приземная концентрация на границе СЗЗ (300 м) без учета фоновых характеристик наблюдается по ксилолу и составляет 0,08 д.ПДК, что не превышает ПДК на границе СЗЗ.

Максимальный уровень звука на границе СЗЗ составляет 27 дБа, что также не превышает гигиенический норматив.

2.5 Мероприятия по охране окружающей среды

Загрязнение атмосферного воздуха в период строительства сооружений носит временный характер.

Загрязнение атмосферного воздуха в период строительства и демонтаж происходит при работе строительной техники, при движении по внутренним проездам

Изм.	Кол.уч	Лист	№ док	Подп.	Дата
Инд. № подл.	Подп. и дата	Взам. инв. №			

автотранспорта, пересыпке щебня, песка, ПГС, сварочных и лакокрасочных работах, заправке топливом строительной техники, при работе лесосечной техники.

Мероприятия по снижению шума в период строительства

Для снижения уровня шума в процессе строительства проектируемых сооружений проектом предусмотрены следующие мероприятия:

- запрещение нахождения на строительной площадке машин с работающим (включенным) двигателем без надзора;
- ограничение максимальной скорости движения транспорта по строительной площадке до 5 км/час;
- снабжение автотранспорта и строительной техники глушителями, кожухами с целью снижения шумовой нагрузки.
- оснащение машин и механизмов виброзащитными и противозумными устройствами (экранами, глушителями, ковриками, сиденьями и т.п.);
- регламентация условий труда (сокращение продолжительности рабочей смены, паузы в работе и т.п.);
- обеспечение персонала средствами индивидуальной защиты (обувью, перчатками, наушниками, противозумными шлемами и т.п.);
- оснащение ИТР персональной аппаратурой для измерения на рабочих местах уровней шума и вибрации;
- санитарно-техническая паспортизация объектов и оборудования;
- плановые санитарно-гигиенические обследования рабочего персонала;

Соблюдение вышперечисленных мероприятий позволит снизить негативное воздействие шума и вибрации в период строительства.

Мероприятия по уменьшению выбросов загрязняющих веществ в атмосферу

В составе технической части проекта предусмотрен комплекс мероприятий, направленных на снижение негативного воздействия проектируемого объекта на состояние атмосферного воздуха.

Для уменьшения загрязнения атмосферного воздуха в процессе строительства проектируемых сооружений предусмотрены следующие мероприятия:

Изм.	№ докл.	Подп. и дата	Взам. инв. №

Изм	Кол.уч	Лист	№ док	Подп.	Дата

- категорически запрещается сжигание строительного мусора;
- запрещается нахождение на строительной площадке машин с работающим (включенным) двигателем без надзора;
- проведение систематических текущих осмотров используемой техники для сокращения выбросов загрязняющих веществ двигателями внутреннего сгорания и регулирование системы топливоподачи для обеспечения оптимального выхлопа вредных газов;
- осуществление заправки землеройной и строительной техники горюче-смазочными материалами по месту работы с установкой поддона и сбором отходов ГСМ в специальную емкость с последующим вывозом на базу подрядчика;
- хранение пылевидных материалов в закрытых емкостях, принимая меры против распыления в процессе погрузки и разгрузки, а также при транспортировке на автомобилях.

Для уменьшения загрязнения атмосферы при эксплуатации проектируемых сооружений предусмотрено:

- герметизированная схема технологического процесса;
- технологическое оборудование принято в полной заводской готовности как наиболее надежное;
- материал труб принят с учетом климатических условий строительства и характеристики перекачиваемой среды;
- все трубопроводы, оборудование и арматура приняты стальные на давление, превышающее технологическое;
- повышенная толщина стенки трубопроводов относительно расчетной;
- соединение труб между собой на сварке, трубопроводы не имеют фланцевых или других разъемных соединений, кроме мест установки арматуры или присоединения к оборудованию;
- система неразрушающего контроля сварных соединений стальных трубопроводов и несущих конструкций;

Изм.	№ подл.	Подп. и дата	Взам. инв. №				Лист
Изм	Кол.уч	Лист	№ док	Подп.	Дата	2014/482-ППТ.Т2.ТЧ	

- надземные стальные трубопроводы, оборудование и арматура покрываются краской для защиты от атмосферной коррозии в соответствии с СТП 09-001-2013 ООО «ЛУКОЙЛ-ПЕРМЬ»;

- испытание оборудования и трубопроводов после монтажа и ремонта;
- ремонт оборудования производится только после его отключения и сброса давления;

- автоматизированная система управления технологическим процессом;
- блокировка оборудования и сигнализация при отклонении от технологического режима;

- обязательный контроль за качеством выполнения строительно-монтажных работ;

- использование факельного оголовка с бездымным горением;
- предусмотренное проектной документацией заводское оборудование, арматура и трубопроводы имеют сертификаты соответствия.

Контроль состояния атмосферного воздуха должен проводиться в рамках существующей программы мониторинга.

Мероприятия по охране приповерхностной гидросферы, соблюдению режима водоохранных зон и прибрежных защитных полос в период строительства и демонтажа

Для уменьшения загрязнения поверхностных и подземных вод в процессе строительства проектируемых объектов предусмотрены следующие мероприятия:

- складирование образующегося строительного мусора на специально предусмотренной площадке с последующим вывозом на свалку или утилизацию;
- твердые бытовые отходы собираются в контейнер для мусора и вывозятся на специальные места сбора - полигон твердых бытовых отходов;
- осуществление заправки землеройной и строительной техники горючесмазочными материалами по месту работы с установкой поддона и сбором отходов ГСМ в специальную емкость с последующим вывозом на базу подрядчика;
- запрещение мойки строительной техники и автотранспорта на строительной площадке;

Взам. инв. №	
Подп. и дата	
Инв. № подл.	

- очистка строительной площадки от мусора и отходов;
- сточные бытовые воды в период строительства и демонтажа собираются в одну временную канализационную емкость объемом 5 м³, и по мере их заполнения откачиваются ассенизационной машиной и вывозятся на утилизацию по договору с УМП «ВКХ»;

- вода после промывки и испытания трубопроводов перекачивается в автомобиль-цистерну и вывозится на УППН «Павловка», где закачивается в очистные сооружения;

- нефть из демонтируемого участка трубопровода откачивается при помощи насоса, производительностью 500 л/мин, установленного на автомобиле-цистерне и вывозится по договору Заказчика со специализированной подрядной организацией в объеме:

для трубы 114x5 мм V= 0,64 м³;

для трубы 57x4 мм V= 0,12 м³.

- нефтесодержащую жидкость после пропарки удаляют до полного опорожнения демонтируемого нефтепровода и вывозят по договору Заказчика со специализированной подрядной организацией в объеме:

для трубы 114x5 мм V= 0,06 м³;

для трубы 57x4 мм V= 0,01 м³,

Проектируемые объекты расположены вне пределов водоохранных зон и прибрежных защитных полос водных объектов.

Мероприятия по охране приповерхностной гидросферы, соблюдению режима водоохранных зон и прибрежных защитных полос в период эксплуатации

Для уменьшения загрязнения поверхностных и подземных вод в процессе эксплуатации проектируемых сооружений предусмотрены следующие мероприятия:

- процесс транспорта рабочей среды по трубопроводам полностью герметизирован;

Взам. инв. №	
Подп. и дата	
Инв. № подл.	

Изм	Кол.уч	Лист	№ док	Подп.	Дата

2014/482-ППТ.Т2.ТЧ

Лист

- трубопроводы, оборудование и арматура стальные, приняты на давление значительно превышающее расчетное;
- технологическое оборудование принято в полной заводской готовности как наиболее надежное;
- соединение труб между собой на сварке, трубопроводы не имеют фланцевых или других разъемных соединений, кроме мест установки арматуры или присоединения к оборудованию;
- расположение проектируемых сооружений и трубопроводов с учетом требований действующих норм и правил;
- фундаменты рассчитаны на нагрузку, обеспечивающую безопасность оборудования и трубопроводов;
- оборудование, арматура и трубопроводы по техническим характеристикам обеспечивают безопасную эксплуатацию объекта;
- применение средств электрохимзащиты для стальных трубопроводов и оборудования;
- надземные стальные трубопроводы, оборудование и арматура покрываются краской для защиты от атмосферной коррозии в соответствии с СТП 09-001-20013 «Стандарт предприятия по применению фирменного стиля на объектах ООО «ЛУКОЙЛ-ПЕРМЬ».

Кроме этого, необходимо соблюдение следующих правил:

- обязательный контроль над качеством выполнения строительно-монтажных работ;
- объём контроля сварных соединений трубопровода выполнить 100 % радиографическим методом;
- система неразрушающего контроля трубопроводов и несущих конструкций;
- испытание оборудования и трубопроводов после монтажа и ремонта;
- повышенное давление испытания трубопроводов;
- герметизированная система опорожнения технологического оборудования перед ремонтом и в случае аварийной ситуации;

Изм.	Кол.уч	Лист	№ док	Подп.	Дата	2014/482-ППТ.Т2.ТЧ	Лист
Индв. № подл.	Подп. и дата	Взам. инв. №					

- ремонт оборудования производится только после его отключения и сброса давления.

Мероприятия по рациональному использованию общераспространенных полезных ископаемых, используемых при строительстве

С целью рационального использования общераспространенного полезного ископаемого (ПГС) необходимо:

- оснащение кузовов грузовых автомашин, осуществляющих перевозку грунта из карьера до места строительства, тентами, закрывающими поверхность перевозимого песка, с целью исключения выветривания и потерь грунта из кузовов автомашин;

- ведение строгого учета вывозимого из карьера грунта;

- строгое соблюдение технологии строительных работ.

Мероприятия по охране недр

Согласно материалам инженерно-геологических изысканий и СНиП 22-01-95, на площадках ДНС-0115 и факельной установки, по трассе газопровода на факельную установку, по трассе кабельной эстакады получил развитие опасный природный процесс пучение.

Территория строительства в пределах глубины сезонного промерзания сложена сильнопучинистыми и чрезмернопучинистыми грунтами.

Для уменьшения влияния сил морозного пучения на фундаменты предусмотрены следующие мероприятия:

а) выполнение работ на территории строительства без нарушения поверхностного стока воды;

б) вертикальная планировка площадки факельной установки, обеспечивающая отвод поверхностных вод;

в) сборные железобетонные плиты площадки узлов учета газа укладываются по щебеночной подготовке толщиной 200 мм;

г) все столбчатые монолитные фундаменты выполняются ниже глубины промерзания; боковые поверхности фундаментов, соприкасающиеся с грунтом, обмазываются битумно-полимерной мастикой за два раза;

Взам. инв. №	Подп. и дата	Инв. № подл.					Лист
			2014/482-ППТ.Т2.ТЧ				
Изм	Кол.уч	Лист	№ док	Подп.	Дата		

д) обратная засыпка монолитных фундаментов, конденсатосборника $V=8 \text{ м}^3$ осуществляется из непучинистого грунта слоями по 200 мм с уплотнением;

е) сверленные котлованы под опоры технологической и кабельной эстакад выполняются ниже глубины промерзания, перед бетонированием сверленных котлованов по периметру котлована укладывается два слоя рубероида на всю глубину, внутренние поверхности слоев рубероида обрабатываются углеводородной (консистентной) смазкой БАМ-4 по ТУ 38-101682-77;

ж) пазухи сверленных котлованов под стойки ограждений заполняются крупным песком;

и) опоры и стойки из труб ниже уровня земли покрываются битумно-резиновой мастикой по битумной грунтовке.

Для всех фундаментов и опор величина подъема от морозного пучения грунта, при условии выполнения перечисленных мероприятий, не превышает предельную деформацию основания фундаментов равную 4 см по таблице 2 «Рекомендаций по проектированию и расчету малозаглубленных фундаментов на пучинистых грунтах». НИИОСП.

Технические решения, принятые в проекте, соответствуют требованиям экологических норм, действующих на территории Российской Федерации, и обеспечивают безопасную эксплуатацию объектов при соблюдении проектных решений.

Мероприятия по охране почв, растительности и животного мира

С целью снижения отрицательного воздействия проектируемого объекта на состояние почв, растительности и животного мира, проектной документацией предусмотрено:

- проведение работ строго в полосе отвода земель;
- с целью сохранения растительного покрова все строительные объекты обеспечиваются средствами пожаротушения;
- перемещение транспорта ограничено утвержденной схемой перемещения по территории производства работ;
- запрещение выжигания растительности;

Взам. инв. №	
Подп. и дата	
Инв. № подл.	

										Лист
Изм	Кол.уч	Лист	№ док	Подп.	Дата	2014/482-ППТ.Т2.ТЧ				

- проведение рекультивации нарушенных земель после завершения строительных работ;
- ознакомление работников с правилами природопользования и ответственностью за их нарушения;
- хранение и применение химических реагентов, горюче-смазочных и других опасных для объектов животного мира и среды их обитания материалов, сырья и отходов производства с соблюдением мер, гарантирующих предотвращение заболеваний и гибели объектов животного мира, ухудшения среды их обитания;
- обеспечение контроля за сохранностью звукоизоляции двигателей строительной и транспортной техники, своевременная регулировка механизмов и устранение других неисправностей для снижения уровня шума работающих машин;
- ограждение разрытых в период строительства траншей и котлованов для предотвращения случайного попадания животных;
- по завершении строительства уборка остатков материалов, конструкций и строительного мусора;
- восстановление поврежденных и нарушенных участков в кратчайшие сроки;
- запрещение расчистки просек под линиями связи и электропередачи, вдоль трубопроводов от подроста древесно-кустарниковой растительности в период размножения животных.

Мероприятия по охране окружающей среды при обращении с отходами

Строительство проектируемых объектов предусматривает образование, сбор, накопление, хранение и обращение с отходами.

В связи с этим особую актуальность приобретают проблемы количественного учета образования, удаления и складирования, а в дальнейшем – утилизации и захоронения образующихся отходов для уменьшения неблагоприятного воздействия на окружающую среду.

Расчет количества образования отходов на этапе строительства определен в соответствии со следующими документами:

- Правила разработки и применения нормативов трудно устранимых потерь и отходов материалов в строительстве, РДС 82-202-96;

Изм.	Кол.уч	Лист	№ док	Подп.	Дата
Инд. № подл.	Подп. и дата	Взам. инв. №			

- Сборник типовых норм потерь материальных ресурсов строительства, дополнение к РДС 82-202-96;
- Сборник нормативно методических документов для разработки проекта нормативов образования отходов и лимитов на их размещение (ПНООЛР);
- Методические рекомендации по оценке объемов образования отходов производства и потребления ГУ НИЦПУРО, Москва, 2003 г.;
- Справочные материалы по удельным показателям образования важнейших видов отходов производства и потребления, НИЦПУРО, М., 1997г;
- Сборник удельных показателей образования отходов производства и потребления, Государственный комитет Российской Федерации по охране окружающей среды, 1999 г.

Мероприятия по сбору, размещению и утилизации отходов

Комплекс мероприятий по размещению и утилизации отходов включает работы по сбору, повторному использованию, обезвреживанию образующихся отходов, а также технологии по их доставке и размещению.

Периодичность вывоза отходов в места, специально предназначенные для их постоянного размещения или утилизации, определяется, исходя из объемов накопления отходов, формирования транспортной партии для перевозки различных видов отходов, наличия площадки, емкостей или контейнеров для временного хранения отходов, вида и класса опасности образующихся отходов и их совместимости при хранении и транспортировке. Срок временного складирования отходов до их передачи на утилизацию или захоронение не должен превышать 11 месяцев.

Условия сбора, накопления и временного хранения отходов определяются в зависимости от класса опасности отхода и организации мест их хранения, способов упаковки с учетом агрегатного состояния и надежности тары (в соответствии с СанПиН 2.1.7.1322-03).

Транспортировка отходов должна производиться с соблюдением правил экологической безопасности, обеспечивающих охрану окружающей среды при выполнении погрузочно-разгрузочных операций и перевозке.

Взам. инв. №	Подп. и дата	Инв. № подл.							Лист
			2014/482-ППТ.Т2.ТЧ						
Изм	Кол.уч	Лист	№ док	Подп.	Дата				

Для предотвращения загрязнения почвы, поверхностных и подземных вод образующимися отходами предусмотрены следующие мероприятия:

- сбор отходов отдельно по классам опасности в специально предназначенные для этих целей емкости (контейнеры, бочки и др.) в соответствии с СанПиН 2.1.7.1322-03. «Гигиенические требования к размещению и обезвреживанию отходов производства и потребления»;

- организация мест временного хранения отходов в соответствии с установленными требованиями: устройство твердого покрытия и ограждения площадок по периметру, оснащение их указателями;

- соблюдение мер пожарной безопасности согласно ГОСТ 12.1.004-91* при временном хранении пожароопасных отходов;

- своевременный вывоз образующихся и накопленных отходов, пригодных для дальнейшей транспортировки и переработки, на специализированные предприятия;

- сбор и вывоз отходов согласно заключенным договорам с использованием специализированного автотранспорта;

- соблюдение графика вывоза отходов.

Все транспортные средства, задействованные при транспортировке опасных отходов, должны быть снабжены специальными знаками. Перевозка опасных отходов осуществляется с соблюдением следующих требований безопасности:

- оборудование автотранспорта средствами, исключающими возможность их потерь в процессе перевозки, создание аварийных ситуаций, причинение вреда окружающей среде, здоровью людей, хозяйственным или иным объектам, а также обеспечивающим удобство при перегрузке;

- снабжение транспорта для перевозки полужидких (пастообразных) отходов шланговым приспособлением для слива;

- оборудование самосвального транспорта пологом при перевозке сыпучих отходов с целью предотвращения загрязнения окружающей среды перевозимыми отходами.

Требования к упаковочным материалам при транспортировке опасных отходов:

Взам. инв. №	Подп. и дата	Инв. № подл.							Лист
			2014/482-ППТ.Т2.ТЧ						
Изм.	Кол.уч.	Лист	№ док.	Подп.	Дата				

– тара должна быть изготовлена и закрыта таким образом, чтобы исключить любую утечку содержимого, которая может возникнуть в нормальных условиях перевозки, в частности, изменения температуры, влажности или давления;

– внутренняя тара должна укладываться в наружную так, чтобы при нормальных условиях перевозки предотвратить ее разрыв и утечку содержимого в наружную тару.

Временное накопление отходов, образовавшихся при строительстве и демонтаже, будет осуществляться за границами водоохранных зон.

Деятельность по обращению с отходами, образующимися в период проведения строительных работ, осуществляется подрядной организацией, осуществляющей СМР.

Отходы лома при строительстве реализуются по договору с базой вторчермета.

Отходы лома при демонтаже являются собственностью Заказчика и передаются по договору 15z1463 от 13.07.15 в ООО «РосМетТрейд».

Порубочные остатки (сучья, ветви пни от лесоразработок) измельчаются лесной фрезой до фракции размером не более 10 мм, с дальнейшим мульчированием почвы в полосе отвода и последующей вспашкой территории.

После завершения строительства незагрязненный излишний грунт используется для подсыпки площадных сооружений.

Мероприятия по предупреждению аварийных ситуаций

С целью уменьшения риска аварий проектом предусмотрены следующие мероприятия:

- герметизированная схема технологического процесса;
- все трубопроводы, оборудование и арматура приняты стальные на давление, превышающее технологическое;
- повышенная толщина стенки трубопроводов относительно расчетной;

Инов. № подл.	Подп. и дата	Взам. инв. №					2014/482-ППТ.Т2.ТЧ	Лист
			Изм	Кол.уч	Лист	№ док		

- соединение труб между собой на сварке, трубопроводы не имеют фланцевых или других разъемных соединений, кроме мест установки арматуры или присоединения к оборудованию;

- надземные стальные трубопроводы, оборудование и арматура покрываются краской для защиты от атмосферной коррозии в соответствии с СТП 09-001-2005 ООО «ЛУКОЙЛ-ПЕРМЬ»;

- система неразрушающего контроля сварных соединений стальных трубопроводов и несущих конструкций;

- испытание оборудования и трубопроводов после монтажа и ремонта;

- повышенное давление испытания трубопроводов;

- расположение проектируемых сооружений и трубопроводов с учетом требований действующих норм и правил;

- автоматизированная система управления технологическим процессом;

- заземление оборудования и трубопроводов;

- молниезащита оборудования;

- оснащение обслуживающего персонала переносными газоанализаторами, при помощи которых производится контроль рабочей среды во время обслуживания оборудования и при производстве ремонтных работ;

- применение электрооборудования во взрывозащищенном исполнении;

- фундаменты рассчитаны на нагрузку, обеспечивающую безопасность оборудования и трубопроводов;

- обязательный контроль за качеством выполнения строительно-монтажных работ.

Для снижения риска аварий на проектируемом объекте, в первую очередь необходимо строгое соблюдение норм и правил эксплуатации взрывопожароопасных объектов, с учетом климатической зоны расположения проектируемого объекта.

При выполнении всех решений, предусмотренных проектом, достигается уровень допустимой опасности, установленный нормативными документами.

Поддержание достигнутого уровня обеспечивается:

Изм	Кол.уч	Лист	№ док	Подп.	Дата	2014/482-ППТ.Т2.ТЧ	Лист
Инд. № подл.	Подп. и дата	Взам. инв. №					

- проведением строительных работ в строгом соответствии с проектной документацией;
- проведением профилактической и плановой работы по выявлению дефектов оборудования, отдельных узлов и деталей, их ремонта или замены;
- осуществлением контроля за общим комплексом мероприятий по повышению технологической дисциплины и увеличения ресурса работы оборудования, выполнением аварийно-ремонтных и восстановительных работ в соответствии с требованиями техники безопасности, охраны труда и правил технической эксплуатации;
- проведением своевременного контроля трубопроводов и запорной арматуры, их техническое обслуживание и текущий ремонт;
- проведением систематического наблюдения за состоянием технологических сооружений, коррозионным состоянием металлических конструкций, осадкой фундаментов, состоянием кровли, их теплоизоляции и остекления; своевременным проведением ремонта перечисленных элементов;
- заключением договоров с производителями на сервисное обслуживание оборудования для обеспечения квалификационного его ремонта;
- проведением сертификации качества применяемого оборудования и материалов с использованием услуг независимых организаций;
- поддержанием в исправности и постоянной готовности средств пожарной сигнализации и автоматического пожаротушения, средств автоматической сигнализации предельной загазованности;
- обеспечением надлежащего хранения и ведения проектно-сметной и эксплуатационной документации и поддержанием нормативных запасов материально-технических ресурсов для ликвидации аварий;
- совершенствованием мероприятий по профессиональной и противоаварийной подготовке производственного персонала, их обучение способам защиты и действиям в аварийных ситуациях;

Изм.	Кол.уч	Лист	№ док	Подп.	Дата	2014/482-ППТ.Т2.ТЧ	Лист
Индв. № подл.	Подп. и дата	Взам. инв. №					

- усилением физической защиты объектов, организацией телевизионного наблюдения за территорией для исключения несанкционированного на них дос- тупа.

Кроме того, поскольку объект находится на стадии проектирования, в каче- стве мер, направленных на уменьшение риска аварий также рекомендуется про- водить все проектные и строительные работы с учетом настоящего анализа.

2.6 Сведения о земельных участках, на которых планируется строительство объекта

Для проведения работ по строительству проектируемого объекта были проведены подготовительные работы, собраны сведения государственного кадастра недвижимости (далее ГКН) в виде кадастровых планов территорий, а также выписок на земельные участки. На основании сведений ГКН были определены правообладатели земельных участков; произведён расчёт площадей и подготовлена экспликация земельных участков, необходимых для строительства факельного хозяйства на ДНС-0115.

В районе строительства отсутствуют зарегистрированные зоны действия публичных сервитутов.

Согласно гл.1 ст.1. п.11 ГК красные линии - линии, которые обозначают существующие, планируемые (изменяемые, вновь образуемые) границы терри- торий общего пользования, границы земельных участков, на которых распо- ложены линии электропередачи, линии связи (в том числе линейно-кабельные со- оружения), трубопроводы, автомобильные дороги, железнодорожные линии и другие подобные сооружения (далее - линейные объекты).

Согласно письму Министерства природных ресурсов и экологии Российской Федерации №12-47/5249 от 09.04.2012 (приложение Г) на территории строительства проектируемого объекта, особо охраняемые природные территории федерального значения отсутствуют.

Взам. инв. №							
Подп. и дата							
Инв. № подл.							
Изм	Кол.уч	Лист	№ док	Подп.	Дата		
						2014/482-ППТ.Т2.ТЧ	Лист

Согласно письмам Министерства природных ресурсов, лесного хозяйства и экологии Пермского края № СЭД-30-01-25.1-1203 от 16.12.2014 г.; № (приложение Д):

– за период реализации (с 4 июля 2008 г.) Министерством полномочия по утверждению проектов округов и зон санитарной охраны водных объектов, используемых для питьевого, хозяйственно-бытового водоснабжения и в лечебных целях, проекты ЗСО поверхностных и подземных водозаборов, расположенных на территории объекта в Министерство на утверждение не поступали.

- особо охраняемые природные территории регионального значения находящиеся в ведении Министерства, отсутствуют;

- места обитания (произрастания) объектов животного и растительного мира, занесенных в Красную книгу Пермского края, на территории объекта не выявлены;

По данным администрации Октябрьского муниципального района Пермского края, письмо № 01-16/2200 от 08.12.2014 г. (приложение Е)

– на испрашиваемом участке особо охраняемые природные территории местного значения, сибирязвенные скотомогильники, места захоронения трупов сибирязвенных животных и биометрические ямы в радиусе менее 2-х километров отсутствуют.

Согласно письму ФГУ «Камуралрыбвод» № 10-71/866 от 07.04.2011 г. на территории Пермского края государственные ихтиологические заказники отсутствуют (приложение Ж).

В соответствии с письмами Департамента по недропользованию по Приволжскому федеральному округу № ПК-ПФО-14-00-21/2469 от 25.12.2014 г. (приложение З):

– в недрах под участком предстоящей застройки расположено Трифоновское нефтяное месторождение и горный отвод, предоставленный ООО «Лукойл-Пермь» в соответствии с лицензией ПЕМ 12499 НР для разработки месторождения;

Взам. инв. №	Подп. и дата	Инв. № подл.							Лист
			2014/482-ППТ.Т2.ТЧ						
Изм.	Кол.уч.	Лист	№ док.	Подп.	Дата				

По данным Министерства культуры, молодежной политики и массовых коммуникаций Пермского края (приложение И).

– в пределах испрашиваемого участка, объекты культурного наследия, включенные в единый государственный реестр, либо выявленные объекты культурного наследия отсутствуют.

По данным Государственной инспекции по охране и использованию объектов животного мира Пермского края (письмо № СЭД-52-02-15-1483 от 12.12.2014 , приложение К):

- природные биологические охотничьи заказники регионального значения в границах Октябрьского района отсутствуют;

- объекты животного мира, занесенные в Красную книгу Российской Федерации, а также пути миграции охотничьих ресурсов в районе строительства не выявлены.

По данным Государственной ветеринарной инспекции Пермского края № СЭД-52-02-15-1483 от 12.12.2014 г, в пределах исследуемого участка сибирезвенные захоронения, биотермические ямы и скотомогильники отсутствуют (приложение Л).

2.7. Основные технико - экономические показатели проекта планировки территории

Общая площадь земельного участка на период строительства объекта составляет 1,0467 га, в том числе на период эксплуатации – 0,9929 га.

Распределение занимаемых земель по землепользователям для строительства факельного хозяйства следующее:

- земли Щучье-Озерского сельского поселения – 0,1930 га;
- земли Ватолина Д.М. – 0,0593 га;
- земли ООО «ЛУКОЙЛ-ПЕРМЬ» – 0,7944 га.

Изм.	Кол.уч	Лист	№ док	Подп.	Дата	2014/482-ППТ.Т2.ТЧ	Лист
Инд. № подл.	Подп. и дата	Взам. инв. №					



**АДМИНИСТРАЦИЯ ОКТЯБРЬСКОГО МУНИЦИПАЛЬНОГО РАЙОНА
ПЕРМСКОГО КРАЯ**

ПОСТАНОВЛЕНИЕ

11.07.2016

№ 228-01-04

О подготовке документации по планировке территории по объекту: "Строительство факельного хозяйства на ДНС-0115.ЦДНГ-1" по адресу: Пермский край, Октябрьский муниципальный район, Щучье-озерское сельское поселение

Руководствуясь статьей 45, 46 Градостроительного кодекса Российской Федерации, частью 4 статьи 14 Федерального закона от 06 октября 2003 г. № 131-ФЗ «Об общих принципах организации местного самоуправления в Российской Федерации», Уставом Октябрьского муниципального района Пермского края, Порядком подготовки и утверждения документации по планировке территории сельских поселений Октябрьского муниципального района Пермского края, утвержденным постановлением Администрации Октябрьского муниципального района от 17 марта 2015 г. № 197, рассмотрев письмо ПЦ «ПНИПУ-Нефтепроект» от 05 июля 2016 г. № И-1612,

Администрация Октябрьского муниципального района **ПОСТАНОВЛЯЕТ:**

1. Разрешить ПЦ «ПНИПУ-Нефтепроект» за счет собственных средств осуществить подготовку документации по планировке территории по объекту: «Строительство факельного хозяйства на ДНС-0115. ЦДНГ-1» по адресу: Пермский край, Октябрьский муниципальный район, Щучье-Озерское сельское поселение, в соответствии с техническим заданием на подготовку документации по планировке территории (проекта межевания территории в составе проекта планировки территории) по объекту: «Строительство факельного хозяйства на ДНС-0115. ЦДНГ-1» по адресу: Пермский край, Октябрьский муниципальный район, Щучье-Озерское сельское поселение, утвержденным настоящим постановлением.

2. Утвердить прилагаемое техническое задание на подготовку документации по планировке территории (проекта межевания территории в составе проекта планировки территории) по объекту: «Строительство факельного хозяйства на ДНС-0115. ЦДНГ-1» по адресу: Пермский край, Октябрьский муниципальный район, Щучье-Озерское сельское поселение.

Взам. инв. №	Подп. и дата	Инв. № подл.						Лист
Изм	Кол.уч	Лист	№ док	Подп.	Дата	2014/482-ППТ.Т2.ТЧ		

3. Физические и юридические лица вправе предоставить в Управление ресурсами и развития инфраструктуры администрации Октябрьского муниципального района предложения о порядке, сроках подготовки и содержания документации по планировке территории указанной в пункте 1 настоящего постановления.

4. Настоящее постановление вступает в силу со дня его обнародования и подлежит размещению на официальном сайте Октябрьского муниципального района.

5. Контроль за исполнением постановления возложить на заместителя главы Октябрьского муниципального района, начальника Управления ресурсами и развития инфраструктуры администрации Октябрьского муниципального района Пермского края С.В.Мокроусова.

Первый заместитель главы
Октябрьского муниципального района



Ф.А. Поповцев

Инв. № подл.	Подп. и дата	Взам. инв. №					2014/482-ППТ.Т2.ТЧ	Лист
			Изм	Кол.уч	Лист	№ док		

УТВЕРЖДЕНО:
 постановлением Администрации
 Октябрьского муниципального района
 Пермского края от 11.07.2016 № 228-01-04

ТЕХНИЧЕСКОЕ ЗАДАНИЕ

на подготовку документации по планировке территории (проекта межевания территории в составе проекта планировки территории) по объекту: «Строительство факельного хозяйства на ДНС-0115. ЦДНГ-1» по адресу: Пермский край, Октябрьский муниципальный район, Щучье-Озерское сельское поселение.

№ п/п	Перечень основных требований	Содержание требований
1	2	3
1.	Основание для разработки	Заявление ПЦ «ПНИПУ-Нефтепроект» от 05 июля 2016 г. № И-1612 «О принятии решения о разработке документации по планировке территории». Постановление администрации Октябрьского муниципального района Пермского края «О подготовке документации по планировке территории по объекту: «Строительство факельного хозяйства на ДНС-0115. ЦДНГ-1» по адресу: Пермский край, Октябрьский муниципальный район, Щучье-Озерское сельское поселение»
2.	Заказчик	ООО «ЛУКОЙЛ-Пермь»
3.	Исполнитель	ПЦ «ПНИПУ-Нефтепроект»
4.	Цели проекта планировки территории	Обеспечение устойчивого развития территории. Установление границ земельного участка для размещения объекта: «Строительство факельного хозяйства на ДНС-0115. ЦДНГ-1» по адресу: Пермский край, Октябрьский муниципальный район, Щучье-Озерское сельское поселение». Установление границ публичных сервитутов (в случае необходимости).
5.	Основная нормативная правовая и методическая база	Градостроительный кодекс Российской Федерации. Земельный Кодекс Российской Федерации. Водный кодекс Российской Федерации. Лесной кодекс Российской Федерации. Федеральный закон от 29 декабря 2004 года № 191-ФЗ «О введении в действие Градостроительного кодекса Российской Федерации». Федеральный закон от 25 октября 2001 года № 137-ФЗ «О введении в действие Земельного кодекса Российской Федерации». Федеральный закон от 10.01.2002 № 7-ФЗ «Об охране окружающей среды»». Федеральный закон от 30 марта 1999 года № 52-ФЗ «О санитарно – эпидемиологическом благополучии населения». Федеральный закон от 14 марта 1995 года № 33-ФЗ «Об особо охраняемых природных территориях». Федеральный закон от 25 июня 2002 года № 73-ФЗ «Об объектах культурного наследия (памятниках истории и культуры) народов Российской Федерации». Федеральный закон от 24 июля 2007 года № 221-ФЗ «О государственном кадастре недвижимости». Технические регламенты. Постановление Госстроя РФ от 29.10.2002 N 150 «Об утверждении Инструкции о порядке разработки, согласования, экспертизы и утверждения градостроительной

3

Изм.	Кол.уч	Лист	№ док	Подп.	Дата

2014/482-ППТ.Т2.ТЧ

Лист

		документации», в части, не противоречащей Градостроительному кодексу Российской Федерации.
6.	Базовая градостроительная документация	Схема территориального планирования Российской Федерации. Схема территориального планирования Пермского края. Схема территориального планирования Октябрьского муниципального района Пермского края. Генеральный план Щучье-Озерского сельского поселения Октябрьского муниципального района Пермского края. Правила землепользования и застройки Щучье-Озерского сельского поселения Октябрьского муниципального района Пермского края.
7.	Территория проектирования	Проектируемая территория расположена в Щучье-Озерском сельском поселении Октябрьского муниципального района Пермского края.
8.	Исходные материалы	Данное техническое задание на разработку проекта планировки (проекта межевания в составе проекта планировки).
9.	Состав проектных материалов (в том числе по этапам, при выполнении проекта планировки в несколько этапов)	<p>Проект планировки территории включает в себя:</p> <p>чертеж или чертежи планировки территории, на которых отображаются:</p> <p>красные линии;</p> <p>линии, обозначающие дороги, улицы, проезды, линии связи, объекты инженерной и транспортной инфраструктур, проходы к водным объектам общего пользования и их береговым полосам (при их наличии);</p> <p>границы зон планируемого размещения объектов социально культурного и коммунально-бытового назначения, иных объектов капитального строительства (при их наличии);</p> <p>границы зон планируемого размещения объектов федерального значения, объектов регионального значения, объектов местного значения (при их наличии);</p> <p>положения о размещении объектов капитального строительства федерального, регионального или местного значения, а также о характеристиках планируемого развития территории, в том числе плотности и параметрах застройки территории и характеристиках развития систем социального, транспортного обслуживания и инженерно-технического обеспечения, необходимых для развития территории.</p> <p>Материалы по обоснованию проекта планировки территории включают в себя материалы в графической форме и пояснительную записку.</p> <p>Материалы по обоснованию проекта планировки территории в графической форме содержат:</p> <p>схему расположения элемента планировочной структуры;</p> <p>схему использования территории в период подготовки проекта планировки территории;</p> <p>схему организации улично-дорожной сети, которая может включать схему размещения парковок (парковочных мест), и схему движения транспорта на соответствующей территории (при их наличии);</p> <p>схему границ территорий объектов культурного наследия (при их наличии);</p> <p>схему границ зон с особыми условиями использования территорий (при их наличии);</p> <p>схему вертикальной планировки и инженерной подготовки территории;</p> <p>иные материалы в графической форме для обоснования положений о планировке территории. Пояснительная записка</p>

Инов. № подл.	Подп. и дата	Взам. инв. №

Изм	Кол.уч	Лист	№ док	Подп.	Дата

		<p>должна содержать описание и обоснование положений, касающихся:</p> <p>определения параметров планируемого строительства систем социального, транспортного обслуживания и инженерно-технического обеспечения, необходимых для развития территории;</p> <p>защиты территории от чрезвычайных ситуаций природного и техногенного характера, проведения мероприятий по гражданской обороне и обеспечению пожарной безопасности;</p> <p>иных вопросов планировки территории.</p> <p>Графические материалы выполняются на актуализированной топографической основе в масштабе 1:1000 - 1:2000.</p> <p>Проект межевания включает в себя чертежи межевания территории, на которых отображаются:</p> <p>красные линии, утвержденные в составе проекта планировки территории;</p> <p>линии отступа от красных линий в целях определения места допустимого размещения зданий, строений, сооружений (при их наличии);</p> <p>границы застроенных земельных участков, в том числе границы земельных участков, на которых расположены линейные объекты;</p> <p>границы формируемых земельных участков, планируемых для предоставления физическим и юридическим лицам для строительства (при их наличии);</p> <p>границы земельных участков, предназначенных для размещения объектов капитального строительства федерального, регионального или местного значения (при их наличии);</p> <p>границы территорий объектов культурного наследия (при их наличии);</p> <p>границы зон с особыми условиями использования территорий (при их наличии);</p> <p>границы зон действия публичных сервитутов (при их наличии).</p> <p>Чертежи проекта межевания выполняются в масштабе 1:500 – 1:1000.</p>
10.	Проект планировки, передаваемый в Администрацию Октябрьского муниципального района	Проект планировки передается в составе предусмотренном п. 9 Технического задания в 2 экземплярах на бумажной основе и в 1 экз. на CD-диске с удостоверяющим листом соответствия электронной версии бумажному носителю и объема записанной информации.
11.	Проверка проекта планировки на соответствие документации территориального планирования, градостроительного зонирования требованиям регламентов, законодательства и нормативно-техническим документам	Заказчик, либо Исполнитель по собственной инициативе вправе осуществить согласование проекта планировки: с исполнительными органами государственной власти Пермского края (при необходимости); с органами местного самоуправления Щучье-Озерского сельского поселения Октябрьского муниципального района.
12.	Публичные слушания (проводятся в соответствии Градостроительным	Проведение публичных слушаний, подготовку и публикацию заключения о результатах публичных слушаний осуществляет организационный комитет по подготовке и проведению публичных слушаний, в составе, утвержденным

Инов. № подл.	Подп. и дата	Взам. инв. №

Изм	Кол.уч	Лист	№ док	Подп.	Дата

	кодексом Российской Федерации, Положением о публичных слушаниях в муниципальном районе, утвержденным решением Земского Собрания Октябрьского муниципального района Пермского края от 30 апреля 2015 г. № 461 (в ред. от 25.02.2016 № 555)	постановлением Главы муниципального района – главы Администрации Октябрьского муниципального района. Публичные слушания проводятся с участием представителей Исполнителя и Заказчика.
13.	Особые условия	Исполнителю осуществить подготовку документации по планировке территории на основании документов территориального планирования, правил землепользования и застройки в соответствии с требованиями технических регламентов, нормативов градостроительного проектирования, градостроительных регламентов с учетом границ территорий объектов культурного наследия, включенных в единый государственный реестр объектов культурного наследия (памятников истории и культуры) народов Российской Федерации, границ территорий выявленных объектов культурного наследия, границ зон с особыми условиями использования территорий, а также с учетом программ комплексного развития систем коммунальной инфраструктуры поселения, программ комплексного развития транспортной инфраструктуры поселения, программ комплексного развития социальной инфраструктуры поселения, и в соответствии с результатами инженерных изысканий.
14.	Сроки и этапы разработки проекта	До 31 декабря 2016 года

Инов. № подл.	Подп. и дата	Взам. инв. №							Лист
Изм	Кол.уч	Лист	№ док	Подп.	Дата	2014/482-ППТ.Т2.ТЧ			

УТВЕРЖДАЮ

Первый Заместитель Генерального
директора - Главный инженер
ООО «ЛУКОЙЛ-ПЕРМЬ»

О.В. Третьяков

07 2014г.

ЗАДАНИЕ НА ПРОЕКТИРОВАНИЕ

«Строительство факельного хозяйства на ДНС-0115. ЦДНГ-1»

Перечень основных данных и требований	Основные данные и требования
1. Основание для проектирования	1.1. Среднесрочная инвестиционная программа Группы предприятий ООО «ЛУКОЙЛ-ПЕРМЬ» на 2015-2017 гг.
2. Вид деятельности	2.1. Новое строительство.
3. Стадийность проектирования	3.1. Проектная документация (в составе проектной документации и рабочей документации) в соответствии: - с Постановлением правительства РФ №87 от 16.02.08г. «О составе разделов проектной документации и требования к их содержанию» - Федеральным законом №384-ФЗ (от 30.12.2009г.) «Технический регламент о безопасности зданий и сооружений»; - Федеральным законом №123-ФЗ от 22.07.2008 «Технический регламент о требованиях пожарной безопасности».
4. Требования по вариантной и конкурсной разработке	4.1. Принятые в проекте технические и технологические решения должны отвечать требованиям конкурентоспособности и технико-экономической обоснованности, обеспечивать применение энергосберегающих технологий и энергоэффективного оборудования. 4.2. Проектом предусмотреть применение новых энергосберегающих и энергоэффективных технологий. 4.3. Проектную документацию разработать в одном, наиболее эффективном варианте. 4.4. В проектно-сметной документации предусматривать наиболее оптимальные организационно-технологические схемы производства СМР, а так же расценки при определении стоимости строительно-монтажных, ремонтно-строительных и пусконаладочных работ, снижающие стоимость строительства.

Инов. № подл.	Подп. и дата	Взам. инв. №

Изм	Кол.уч	Лист	№ док	Подп.	Дата

2014/482-ППТ.Т2.ТЧ

Лист

- 2 -

5. Особые условия строительства	5.1. Строительство осуществляется на территории действующего предприятия, Трифоновского нефтяного месторождения, эксплуатируемого ЦДНГ-1.
6. Район, пункт, площадка строительства	6.1. Строительство на территории Чернушинского административного района, Пермского края.
7. Сроки начала и окончания строительства	7.1. Начало строительства – 2017г. 7.2. Окончание строительства – 2017г.
8. Основные технико-экономические показатели, в т.ч., мощность, производительность, производственная программа	8.1. Объем капитальных вложений определить проектной документацией. 8.2. Строительство факельного хозяйства ДНС-0115: - давление сепарации – 0,09...0,42МПа; - газовый фактор Трифоновское месторождение (утв. на 2014 год) – 35,0 м3/т.; - газовый фактор Винниковское месторождение (утв. на 2014 год) – 31,0 м3/т.
9. Требования к технологии, режиму предприятия	9.1. Режим работы круглосуточный, непрерывный. 9.2. Привести факельную систему ДНС в соответствие требованиям действующих нормативных документов. 9.3. Факел предназначен для аварийного сжигания попутного нефтяного газа при невозможности его транспортировки на ГКС «Курбаты». 9.4. Технологическая схема факельного хозяйства должна обеспечивать утилизацию газа при отсутствии возможности его транспортировки на ГКС «Курбаты». 9.5. Объем реконструкции факельного хозяйства определить по акту-заключению УМЭМО, акт-заключение согласовать с УТДН. 9.6. Проектирование объекта вести с учетом требований ВНТП 3-85. 9.7. Расход газа при существующих объемах добычи – 22...25 тыс.м3/сут. 9.8. Перспективную загрузку принять по данным УРНГМ и уточнить в ходе проектирования с учетом развития добычи на Трифоновском и Винниковском месторождениях. 9.9. Проектом предусмотреть разработку программы пусконаладочных работ «под нагрузкой». 9.10. Проектом предусмотреть разработку технологического регламента ДНС-0115. 9.11. Выполнить предпроектное обследование технической документации и существующего оборудования с целью использования его в составе проекта с учетом технического состояния. 9.12. Разработать и согласовать с УМЭМО опросные листы и заказные спецификации на применяемое (проектируемое) оборудование. 9.13. К опросным листам прикладывать рабочие чертежи фундаментов с указанием присоединительных размеров для крепления оборудования.

Инов. № подл.	Подп. и дата	Взам. инв. №
---------------	--------------	--------------

Изм	Кол.уч	Лист	№ док	Подп.	Дата
-----	--------	------	-------	-------	------

2014/482-ППТ.Т2.ТЧ

Лист

- 3 -

	<p>9.14. Проектом предусмотреть строительство объектов электроснабжения в соответствии техническими условиями ОГЭ Заказчика.</p> <p>9.15. Объем автоматизации предусмотреть в соответствии со стандартом ОАО «ЛУКОЙЛ» СТП 001-007-97 и техническими условиями ОА и М Заказчика.</p> <p>9.16. Обеспечить вывод информации состояния факела и учет газа в операторную ДНС-0115 и цеховую систему телемеханики «Телескоп+».</p> <p>9.17. Функциональную схему автоматизации и выбор приборов согласовать с ООО 'ЛУКОЙЛ-ПЕРМЬ' дополнительно до составления спецификаций.</p> <p>9.18. Все проектируемые средства измерений должны быть включены в Госреестр.</p> <p>9.19. Все средства измерений на момент сдачи в приемо-сдаточные испытания должны иметь пригодность к эксплуатации не менее половины межповерочного (межкалибровочного) срока, установленного метрологической службой Заказчика для данного типа.</p> <p>9.20. Проектом определить материал трубопроводов исходя из коррозионной активности транспортируемой среды и способа прокладки, диаметр, протяженность, трассу прохождения трубопроводов.</p> <p>9.21. Проектом принять нормативный срок службы металлических технологических трубопроводов не менее 20 лет, неметаллических не менее 25 лет.</p> <p>9.22. Предусматривать наиболее оптимальные организационно-технологические схемы производства СМР, а так же расценки при определении стоимости строительно-монтажных и ПНР, снижающие стоимость строительства.</p> <p>9.23. Выполнить описание мероприятий, направленных на предотвращение несанкционированного доступа на объект посторонних лиц, транспортных средств и грузов, а также мероприятий по охране объектов в период строительства согласно техническим условиям по обеспечению по противодействию террористическим актам.</p> <p>9.24. Разработать программы и порядок проведения индивидуальных испытаний и комплексного опробования оборудования, с учетом требований Руководящего документа «Требования к пусконаладочным работам оборудования, систем и объектов, завершаемых строительством, ремонтом, реконструкцией и модернизацией» РД-07-11.1-001-14, утвержденного приказом №а-320 от 14.04.2014, согласовать с Заказчиком. Проектом предусмотреть затраты на ПНР.</p> <p>9.25. Все технические решения выполнить на основании технических условий Заказчика.</p>
10. Требования к архитектурно-строительным, объемно-	10.1. Архитектурно-строительные решения принять на основании расчетов, из условия обеспечения

Инов. № подл.	Подп. и дата	Взам. инв. №
---------------	--------------	--------------

Изм	Кол.уч	Лист	№ док	Подп.	Дата
-----	--------	------	-------	-------	------

2014/482-ППТ.Т2.ТЧ

Лист

- 4 -

<p>планировочным и конструктивным решениям.</p>	<p>надежности, безопасности объекта в условиях эксплуатации, из условий экономической эффективности и срока эксплуатации.</p> <p>10.2. Проектную документацию выполнить с учетом требований Постановления правительства РФ №87 от 16.02.2008 «О составе разделов проектной документации и требования к их содержанию» и Федерального закона №384-ФЗ (от 30.12.2009) «Технический регламент о безопасности зданий и сооружений».</p> <p>10.3. При необходимости согласовывать строительные конструкции, с предоставлением расчета, по требованию Заказчика.</p>
<p>11. Выделение очередей и этапов, строительства.</p>	<p>11.1. Максимально возможное, этапы определить проектом и согласовать с Заказчиком;</p>
<p>12. Требования и условия к разработке природоохранных мер и мероприятий.</p>	<p>12.1. Разработать раздел «Мероприятия по охране окружающей среды», соответствующий требованиям законов РФ «Об охране окружающей среды» № 7-ФЗ от 10.01.2002 и «Об экологической экспертизе» № 174-ФЗ от 23.11.1995, Постановления Правительства РФ «О составе разделов проектной документации и требованиях к их содержанию» № 87 от 16.02.2008, Стандартом ОАО «ЛУКОЙЛ» СТО 1.6.15-2013, действующих норм и правил, согласовать с контролирующими органами в установленном порядке, учесть требования типовых технических условий Управления охраны труда, промышленной и экологической безопасности Заказчика от 12.05.2014г.</p> <p>12.2. Разработать в соответствии с типовыми техническими условиями отдела землеустроительных работ от 09.10.2012 и согласовать с контролирующими органами в установленном порядке раздел «Мероприятия по охране и рациональному использованию земельных ресурсов» (с учетом объемов с временным занятием земель для проезда техники к участкам строительства). При наличии древесной растительности, предусмотреть места складирования ее на землях лесного фонда отдельно от проектируемых трасс и площадок.</p> <p>12.3. Разработать межевые планы в соответствии с типовыми техническими условиями отдела землеустроительных работ от 09.10.2012.</p> <p>12.4. При необходимости, предусмотреть проектом решения по выполнению берегоукрепительных работ в местах перехода трубопровода через водные преграды или обосновать отсутствие необходимости в выполнении данных работ.</p>
<p>12а. Требования по обеспечению энергетической эффективности и оснащенности зданий,</p>	<p>12а. В составе проектной документации разработать раздел «Мероприятия по обеспечению соблюдения требований энергетической эффективности и требо-</p>

Взам. инв. №	
Подп. и дата	
Инв. № подл.	

Изм	Кол.уч	Лист	№ док	Подп.	Дата	

2014/482-ППТ.Т2.ТЧ

Лист

- 5 -

<p>строений и сооружений приборами учета используемых энергетических ресурсов</p>	<p>ваний оснащенности зданий, строений и сооружений приборами учета используемых энергетических ресурсов». В текстовую часть проектной документации включить:</p> <ul style="list-style-type: none"> - показатели энергетической эффективности (перечень, описание и значения показателей для предусмотренных энергосберегающих мероприятий, обеспечивающих снижение потребления электрической, тепловой энергии жидкого и моторного топлива, газа и воды); - данные об использовании вторичных энергетических ресурсов, альтернативных (местных) видов топлива и возобновляемых источников энергии; - сведения об оснащенности приборами учета используемых энергетических ресурсов по видам энергии, топлива, газа и воды.
<p>13. Требования к режиму безопасности, охране труда и пожарной безопасности</p>	<p>13.1. Проектную документацию разработать в соответствии с требованиями:</p> <ul style="list-style-type: none"> - Стандарт ОАО «ЛУКОЙЛ» СТО 1.6.15-2013 «Документация предпроектная и проектная. Требования к составу в части обеспечения промышленной безопасности, охраны труда, окружающей среды, гражданской обороны и предупреждения чрезвычайных ситуаций»; - «Санитарные правила для нефтяной промышленности» № 4156-86 от 15.10.1986 г; - СанПиН 2.2.1/2.1.1.1200-03 «Санитарно-защитные зоны и санитарная классификация предприятий, сооружений и иных объектов»; - СанПин 2.1.4.1110-02 «Зона санитарной охраны источников водоснабжения и водоводов питьевого назначения»; - СанПиН 2.1.5.980-00 «Гигиенические требования к охране поверхностных вод»; - СанПин 2.2.1.1312-03 «Гигиенические требования к проектированию вновь строящихся и реконструируемых промышленных предприятий». - РД 39-132-94, РБ от 27.12.2012 №784, СП 34-116-97, ВНТП 3-85. <p>13.2. Предусмотреть выполнение раздела III.п.п.3.1-3.7 «Общих правил промышленной безопасности для организаций, осуществляющих деятельность в области промышленной безопасности опасных производственных объектов» №61-А от 18.10.02г. (зарегистрированы в Минюсте №3968 от 28.11.02г.).</p> <p>13.3. Предусмотреть выполнение раздела «Анализ промышленной безопасности и степени риска аварий проектируемого объекта».</p> <p>13.4. Разработать раздел «Организация и условия труда работников. Управление производством и предприятием» в соответствии с требованиями приложения В к СТО 1.6.15-2013.</p> <p>13.5. Разработать раздел «Мероприятия по обеспечению пожарной безопасности» в соответствии с</p>

Инов. № подл.	Подп. и дата	Взам. инв. №

Изм	Кол.уч	Лист	№ док	Подп.	Дата

2014/482-ППТ.Т2.ТЧ

Лист

- 6 -

	<p>требованиями Федерального закона от 22.07.2008 №123-ФЗ «Технический регламент о требованиях пожарной безопасности» (в редакции от 10.07.2013), от 21.12.1994 №69-ФЗ.</p> <p>13.6. Выполнить описание мероприятий направленных на предотвращение несанкционированного доступа на объект посторонних лиц, транспортных средств и грузов, а так же мероприятий по охране объектов в период строительства согласно техническим условиям.</p>
14. Идентификация объекта в соответствии со статьёй 4 Федерального закона РФ №384-ФЗ от 30.12.2009 «Технический регламент о безопасности зданий и сооружений»	<p>14.1. Назначение: Опасный производственный объект нефтедобывающего комплекса.</p> <p>14.2. Принадлежность к объектам транспортной инфраструктуры и к другим объектам, функционально-технологические особенности которых влияют на их безопасность:</p> <ul style="list-style-type: none"> - площадка дожимной насосной станции ДНС-0115 Трифоновского месторождения (ЦДНГ-1). <p>14.3. Возможность опасных природных процессов и явлений и техногенных воздействий на территории, на которой будут осуществляться строительство, реконструкция и эксплуатация здания или сооружений:</p> <ul style="list-style-type: none"> - наличие опасных природных процессов и явлений определить инженерными изысканиями. <p>14.4. Принадлежность к опасным производственным объектам:</p> <ul style="list-style-type: none"> - признаки опасности 2.1, 2.2, тип объекта 3.3. <p>14.5. Пожарная и взрывопожарная опасность:</p> <ul style="list-style-type: none"> - взрывопожароопасный <p>14.6. Наличие помещений с постоянным пребыванием людей:</p> <ul style="list-style-type: none"> - присутствуют. <p>14.7. Уровень ответственности:</p> <ul style="list-style-type: none"> - нормальный. <p>14.8. Признаки идентификации подтвердить проектной документацией</p>
15. Требования по разработке инженерно-технических мероприятий гражданской обороны и мероприятий по предупреждению чрезвычайных ситуаций	15.1. Разработать в соответствии с действующими законодательными и нормативными актами РФ, СНиП и согласно исходных данных Главного управления Министерства РФ по делам ГО и ЧС и ликвидации последствий стихийных бедствий по Пермскому краю и стандартом ОАО «ЛУКОЙЛ» СТО 1.6.15-2013 с учетом продолжения работы объекта в военное время.
16. Требования по выполнению опытно-конструкторских и научно-исследовательских работ	16.1. Не требуется.
17. Генеральная проектная организация	17.1. По результатам тендера.

Инов. № подл.	Подп. и дата	Взам. инв. №

Изм	Кол.уч	Лист	№ док	Подп.	Дата

2014/482-ППТ.Т2.ТЧ

Лист

- 7 -

18. Генеральная подрядная строительная организация	18.1. По результатам тендера.
19. Дополнительные условия проектирования	<p>19.1. Заказные спецификации в составе рабочей документации необходимо составлять отдельной книгой для каждого объекта с разделением объемов поставки Заказчика и Подрядчика, опросные листы и заказные спецификации согласовать с Заказчиком (с получением визы начальников отделов и управлений по направлению деятельности), указать рекомендуемый перечень заводов-изготовителей, поставщиков оборудования и материалов. К опросным листам прикладывать рабочие чертежи фундаментов с указанием присоединительных размеров для крепления оборудования.</p> <p>19.2. На оборудование поставки Заказчика стоимостью (в текущих ценах свыше 500 т.р.) разрабатывать техническое задание на проведение тендера, по выбору поставщика оборудования.</p> <p>19.3. Предусмотреть окраску и обозначение оборудования и трубопроводов согласно стандарту предприятия СТП 09-001-2013 «Окраска и обозначение оборудования на объектах ООО «ЛУКОЙЛ-ПЕРМЬ».</p> <p>19.4. Предусмотреть в проекте оснащение объектов нефтедобычи знаками безопасности согласно СТП-06-016-005-02.</p> <p>19.5. Выполнить комплексные инженерные изыскания в требуемом для проектирования объеме, в соответствии с «Регламентом производства инженерно-геодезических изысканий при проектировании объектов ООО «ЛУКОЙЛ-ПЕРМЬ №а-3 от 10.01.2014г. Разбивочные чертежи (стадий ПД и РД) промышленных площадок и трасс коммуникаций ООО «ЛУКОЙЛ-ПЕРМЬ» передавать Заказчику в электронном виде в редактируемом формате *.dwg (AutoCAD) в системе координат МСК-59. Материалы инженерных изысканий и ГИС представить в спец часть ООО "ЛУКОЙЛ-ПЕРМЬ" в электронном виде в формате Arc View и на бумажном носителе. Геодезическую разбивочную основу и закрепленные в натуре площадки и трассы сдать по акту представителям маркшейдерской службы Заказчика. Картографические материалы оформить в соответствии со стандартами ОАО «ЛУКОЙЛ» (СТО ЛУКОЙЛ 1.8-2008, СТО ЛУКОЙЛ 1.8.1-2008, СТО ЛУКОЙЛ 1.8.2-2008).</p> <p>19.6. Разработать в соответствии с типовыми техническими условиями Отдела землеустроительных работ от 09.10.2012 и согласовать с контролирующими органами в установленном порядке раздел «Мероприятия по охране и рациональному использованию земельных ресурсов» (с учетом объемов временным занятием земель для проезда техники к участкам</p>

Взам. инв. №	Подп. и дата	Инв. № подл.
--------------	--------------	--------------

Изм	Кол.уч	Лист	№ док	Подп.	Дата		

2014/482-ППТ.Т2.ТЧ

Лист

строительства). При наличии древесной растительности, предусмотреть места складирования её на землях лесного фонда отдельно от проектируемых трасс и площадок.

Разработать межевые планы в соответствии с типовыми техническими условиями Отдела землеустроительных работ от 09.10.2012.

При необходимости дополнительного отвода земель оформить акт выбора площадок и трасс в соответствии с типовыми техническими условиями отдела землеустроительных работ от 09.10.2012 г., раздельно на сельскохозяйственные и лесные земельные участки в соответствии с лесным, земельным и водным законодательством, с получением заключений (постановлений) в административных районах и утвердить согласно ст. 31 ЗК РФ.

19.7. Получить градостроительный план земельных участков и постановление органа местного самоуправления об его утверждении.

19.8. При наличии пересечений проектируемых трубопроводов с существующими инженерными коммуникациями и автодорогами запросить технические условия на пересечения или работу в охранных зонах в организациях, являющихся собственниками данных сооружений. Проектные решения согласовать на соответствие выданным техническим условиям. Технические условия и результаты согласований проектных решений на соответствие выданным ТУ включить в состав проектной документации.

19.9. Проектную документацию разработать в соответствии с постановлением правительства РФ №87 от 16.02.08г. и стандартом ОАО «ЛУКОЙЛ» СТО 1.6.15-2013.

19.10. При выполнении проектно-изыскательских работ соблюдать требования «Инструкции по безопасному производству работ, выполняемых подрядными организациями на территории объектов ООО «ЛУКОЙЛ-ПЕРМЬ».

19.11. Варианты размещения площадок и трасс предварительно согласовать со службами Заказчика.

19.12. Стоимость строительства определить в соответствии с МДС 81-35.2004 и Постановлением Правительства РФ №87 от 16.02.2008г. базисно-индексным методом приняв за базисный уровень цен 2001г.

19.13. Локальные сметы составлять по сборникам ТЕР для определения стоимости строительства в Пермской области в редакции 2001-2007г.г. Пересчет в текущий уровень цен выполнять в Сводном сметном расчете стоимости строительства перед начислением НДС по индексам:

- СМР для определения стоимости инвестиционных проектов, который публикуется письмами ФЦС филиал по Пермскому краю;

- оборудование и прочие затраты по индексам, ко-

Инов. № подл.	Подп. и дата	Взам. инв. №

Изм	Кол.уч	Лист	№ док	Подп.	Дата

- которые публикуются ежеквартально письмами Минрегиона РФ.
- 19.14. В сводном сметном расчете стоимости строительства выделить отдельной строкой затраты на оформление землеустроительного дела и на межевание земельных участков на период строительства.
- 19.15. Сметы и расчеты, относящиеся к главам 1, 8, 9, 12, формировать в томе сводного сметного расчета и составлять отдельно по каждому объекту строительства.
- 19.16. В главу 8 включать затраты на строительство временных зданий и сооружений, не учтенных нормами, на основании ПОС, согласно ГСН 81-05-01-2001.
- 19.17. Стоимость пуско-наладочных работ определить на основании МДС 81-40.2006 и программы ПНР, выполненной в соответствии с требованиями РД-07-11.1-001-14. Сметную документацию на ПНР «входную» и «под нагрузкой» разработать отдельными сметами с включением в Сводные сметные расчеты согласно п.4.102 МДС 81-35.2004.
- 19.18. Стоимость вахтового метода выполнения работ определять в соответствии с «Методическими рекомендациями для определения затрат, связанных с осуществлением строительно-монтажных работ вахтовым методом», приняты и введены в действие с 04.04.07г. письмом Росстроя от 04.04.07г. №СК-1320/02.
- 19.19. При разработке разделов ПОС и сметной документации принять для руководства письма №И-20867 от 01.11.2012г.; №И-22985 от 30.11.2012г.; №И-21393 от 09.11.2012; И-6678 от 01.04.2013.
- 19.20. Сметную документацию необходимо составить с учетом классификатора основных средств (Постановление Правительства РФ №697 от 18.11.2006г. «О внесении изменений в классификацию основных средств, включаемых в амортизационные группы»), в соответствии с требованиями учетной политики в ООО «ЛУКОЙЛ-ПЕРМЬ». Стоимость оборудования и материалов необходимо определять на основании писем ООО «ЛУКОЙЛ-ПЕРМЬ» и информации, представляемой поставщиками или предприятиями-изготовителями, с указанием способа пересчета в базисный уровень и приложением документов, обосновывающих принятую стоимость.
- 19.21. В сметах предусмотреть:
- затраты на подготовительные работы и на врезку в действующие трубопроводы. Затраты на врезку в действующие трубопроводы предусмотреть отдельными локальными сметами с включением в главу 9 Сводного сметного расчета;
 - затраты на приобретение устьевого арматуры, согласно п.26 протокола №44 от 29.03.08;
 - затраты на покраску оборудования согласно СТП-09-001-2013;

Инва. № подл.	Подп. и дата	Взам. инв. №

Изм	Кол.уч	Лист	№ док	Подп.	Дата

- 10 -

- затраты на демонтаж выведенного из эксплуатации оборудования после обвязки и пуска в эксплуатацию нового объекта;
- в проектно-сметной документации на демонтаж выведенных из эксплуатации оборудования, и сооружений указывать инвентарные номера;
- затраты на пусконаладочные работы.

19.22. При отнесении товарно-материальных ценностей к материалам или оборудованию необходимо руководствоваться МДС12-15.2003 и приложением №5 к МДС 81-35.2004.

19.23. В соответствии с законодательством Российской Федерации получить положительное заключение экспертизы. Уровень экспертизы согласовать с Заказчиком. (С включением раздела «Сметная документация»). Экспертизу сметной документации выполнить в соответствии с требованиями п.п.18, 25 Постановления Правительства РФ от 18.05.2009г. №427 «О порядке проведения проверки достоверности определения сметной стоимости объектов капитального строительства». Заключение экспертизы предоставить на бумажном носителе и скан-копию в электронном виде.

19.24. В проектно-сметной документации предусматривать наиболее оптимальные организационно-технологические схемы производства СМР, а также расценки при определении стоимости строительно-монтажных, ремонтно-строительных и пусконаладочных работ, снижающие стоимость строительства.

19.25. ПСД выдать в 10 экземплярах на бумажном носителе и электронную версию в соответствии с «Типовыми требованиями к оформлению и предоставлению в ООО «ЛУКОЙЛ-ПЕРМЬ» проектной документации на объекты строительства, реконструкции и капитального ремонта» от 18.05.2011г. Кроме того, сметную документацию выдать в соответствии с Требованиями к файлам загрузки (приложение).

19.26. При составлении сметной документации учитывать требования к сметной документации и ПОС, указанные в приложении.

19.27. При составлении ведомости занимаемых площадей в разделе «Мероприятия по охране и рациональному использованию земельных ресурсов» по лесным земельным участкам проводить натурное техническое обследование с составлением материально-денежной оценки с включением деревьев диаметром 8 см и выше на высоте пня.

19.28. Разработать программу и порядок проведения индивидуальных испытаний и комплексного опробования оборудования с учетом требований РД-07-11.1-001-14, с СНиП 3.05.05-84, СНиП 3.05.07-85, СТП 001-007-97 и соответствующих обоснований. Формат программ пусконаладочных работ дополнительно согласовать с Заказчиком.

Инов. № подл.	Подп. и дата	Взам. инв. №

Изм	Кол.уч	Лист	№ док	Подп.	Дата

2014/482-ППТ.Т2.ТЧ

Лист

- 11 -

	<p>19.29. Стоимость строительства в проектной и рабочей документации определять в соответствии со средне-взвешенными удельными показателями и объектами-аналогами ООО «ЛУКОЙЛ-ПЕРМЬ»</p> <p>19.30. При информации в «Заключении Приволжскнедра о наличии полезных ископаемых в недрах под участком предстоящей застройки» о наличии полезных ископаемых:</p> <ul style="list-style-type: none"> - в соответствии со статьей 25 ФЗ « О недрах» получить согласование размещения объекта у недропользователя; - получить информационное письмо Министерства природных ресурсов, лесного хозяйства и экологии Пермского края о предоставлении (не предоставлении) права пользования участком недр, содержащим общераспространенные полезные ископаемые, в пределах участка намечаемой застройки; - при наличии полезных ископаемых в недрах под участком предстоящей застройки предоставить данную информацию в Управление проектирования и подготовки к строительству ООО «ЛУКОЙЛ-ПЕРМЬ»; - подготовить копии топографических планов участка предстоящей застройки и прилегающей к ней территории (в масштабе не мельче 1:10000), геологические разрезы по участку предстоящей застройки и передать их в Управление проектирования и подготовки к строительству ООО «ЛУКОЙЛ-ПЕРМЬ».
<p>20. Исходные данные, представляемые заказчиком</p>	<p>20.1. Технические условия Группы управления газовыми проектами от 17.09.2013 на 5 л.</p> <p>20.2. Технические условия ОГМ УМЭМО от 30.06.2014 на 3 л.</p> <p>20.3. Технические условия ОАиМ УМЭМО от 30.06.2014 на 2 л.</p> <p>20.4. Технические условия ОГЭ УМЭМО от 02.07.2014 на 2 л.</p> <p>20.5. Технические условия Отдела ИТ и С от 27.06.2013 на 1 л.</p> <p>20.6. Технические условия по обеспечению мероприятий по противодействию террористическим актам от 24.06.2014 на 1 л.</p> <p>20.7. Исходные данные Управления персоналом на 1л.</p> <p>20.8. Типовые технические условия Отдела землеустроительных работ от 09.10.2012г на 3 л.</p> <p>20.9. Требования в части данных на оборудование и материалы от 18.11.2011 г. на 2 л.</p> <p>20.10. Типовые требования к оформлению и представлению в ООО «ЛУКОЙЛ-ПЕРМЬ» проектной документации на объекты строительства, реконструкции и капитального ремонта от 18.05.2011г на 5 л.</p> <p>20.11. Типовые технические условия Отдела Главного Маркшейдера от 17.01.2014 г. на 1 л.</p> <p>20.12. Типовые технические условия УОТПиЭБ для</p>

Инов. № подл.	Подп. и дата	Взам. инв. №
---------------	--------------	--------------

Изм	Кол.уч	Лист	№ док	Подп.	Дата

2014/482-ППТ.Т2.ТЧ

Лист



**АДМИНИСТРАЦИЯ
ЩУЧЬЕ-ОЗЕРСКОГО СЕЛЬСКОГО ПОСЕЛЕНИЯ
ОКТЯБРЬСКОГО МУНИЦИПАЛЬНОГО РАЙОНА
ПЕРМСКОГО КРАЯ**

ПОСТАНОВЛЕНИЕ

26.05.2016 г.

№ 77

**О предварительном согласовании
предоставления земельного участка**

Руководствуясь с пп. 20 п. 2 ст. 39.6, ст. 39.14, 39.15 Земельного кодекса Российской Федерации, со ст. 3.3 Федерального закона от 25.10.2001 № 137-ФЗ «О введении в действие Земельного кодекса Российской Федерации, Уставом Щучье-Озерского сельского поселения, рассмотрев заявление ООО «ЛУКОЙЛ-ПЕРМЬ» от 25.05.2016 № И-11845, Администрация Щучье-Озерского сельского поселения ПОСТАНОВЛЯЕТ:

1. Обществу с ограниченной ответственностью «ЛУКОЙЛ-ПЕРМЬ», юридический адрес: 614990, Российская Федерация, г. Пермь, ул. Ленина, д. 62, ИНН 5902201970, КПП 997150001, ОГРН 1035900103997, предварительно согласовать предоставление земельного участка и утвердить схему расположения земельного участка на кадастровом плане территории, площадью 1042 кв.м. по объекту: «Строительство факельного хозяйства на ДНС-0115. ЦДНГ-1»:

1.1. Земельный участок с условным номером 59:27:0000000:168:3У1, площадью 1042 кв. м., по адресу: Пермский край, Октябрьский район, Щучье-Озерское сельское поселение, категория земель: земли сельскохозяйственного назначения.

2. Условие предоставления испрашиваемого земельного участка ООО «ЛУКОЙЛ-ПЕРМЬ»: проведение работ по образованию в соответствии со схемой расположения земельного участка на кадастровом плане территории, утвержденной постановлением Администрации Щучье-Озерского сельского поселения Октябрьского муниципального района Пермского края от 26.05.2016 № 77.

3. Предоставить ООО «ЛУКОЙЛ-ПЕРМЬ» право обращаться без доверенности с заявлением об осуществлении государственного учета испрашиваемого земельного участка, а также с заявлением о государственной регистрации государственной или муниципальной собственности на испрашиваемый земельный участок.

4. Постановление вступает в силу с момента подписания. Срок действия постановления о предварительном согласовании предоставления земельного участка составляет 2 года.

5. Контроль за исполнением постановления возложить на специалиста по имуществу, землепользованию и градостроительству администрации Щучье-Озерского сельского поселения Жаналиева Ю.К.

6. Приложением к постановлению является схема расположения земельного участка на кадастровом плане территории, утвержденная Постановлением администрации Щучье-Озерского сельского поселения Октябрьского муниципального района Пермского края от 26.05.2016 № 77.

Глава сельского поселения



В.А. Могильников

Взам. инв. №	
Подп. и дата	
Инв. № подл.	

Изм	Кол.уч	Лист	№ док	Подп.	Дата

2014/482-ППТ.Т2.ТЧ

Лист

Утверждена

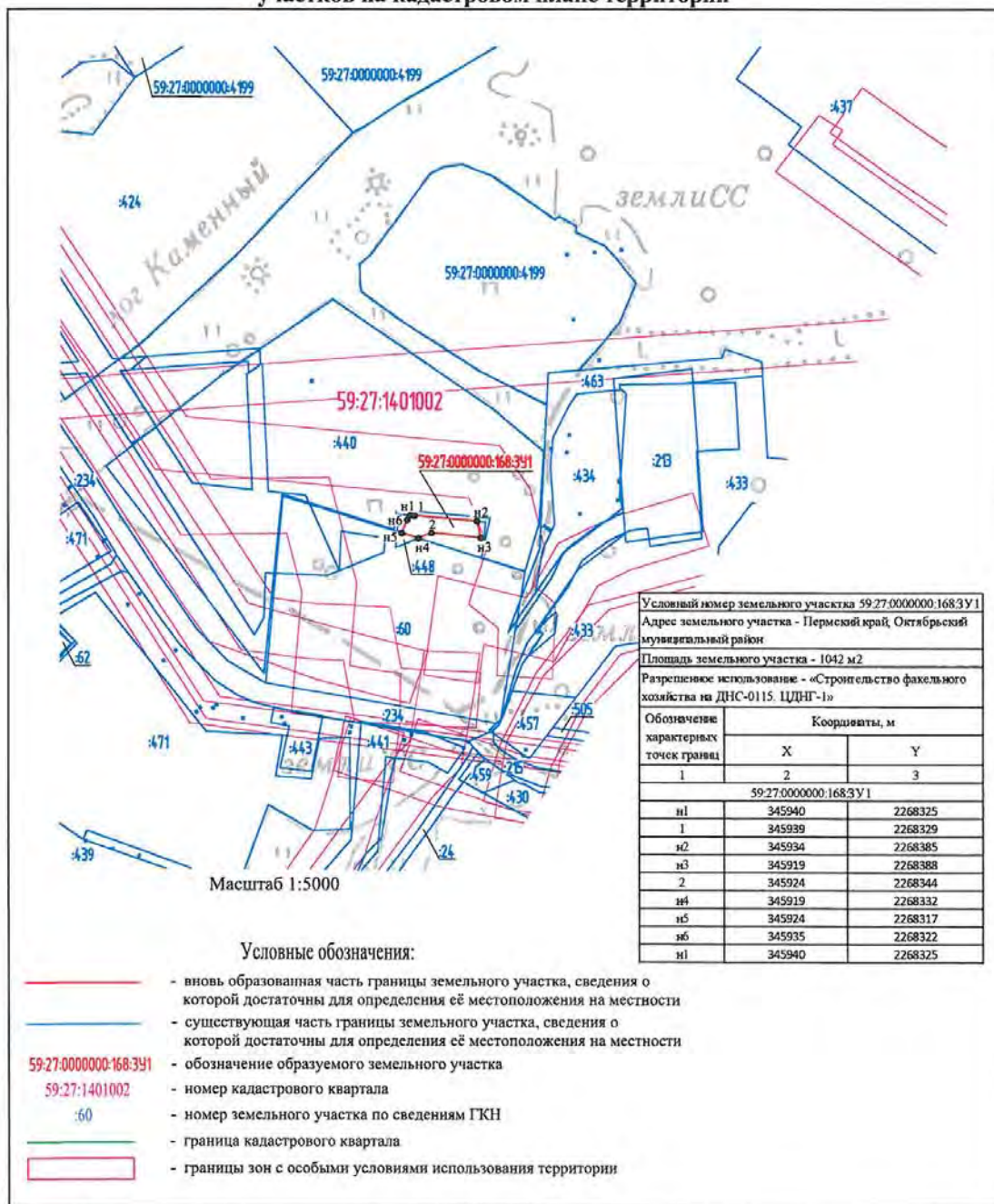
Госстанбюро администрации
(наименование документа об утверждении, включая

Шурово-Озёрского сельского посе-
наименования органов государственной власти или

ление Октябрьского муниципаль-
органов местного самоуправления, принявших

ного района от 26.05.2016г. №77
решение об утверждении схемы или подписавших
соглашение о перераспределении земельных участков)

**Схема расположения земельного участка или земельных
участков на кадастровом плане территории**



Взам. инв. №

Подп. и дата

Инв. № подл.

Лист

2014/482-ППТ.Т2.ТЧ

Изм	Кол.уч	Лист	№ док	Подп.	Дата
-----	--------	------	-------	-------	------



**АДМИНИСТРАЦИЯ
ЩУЧЬЕ-ОЗЕРСКОГО СЕЛЬСКОГО ПОСЕЛЕНИЯ
ОКТЯБРЬСКОГО МУНИЦИПАЛЬНОГО РАЙОНА
ПЕРМСКОГО КРАЯ**

ПОСТАНОВЛЕНИЕ

26.05.2016 г.

№ 78

**О предварительном согласовании
предоставления земельного участка**

Руководствуясь с пп. 20 п. 2 ст. 39.6, ст. 39.14, 39.15 Земельного кодекса Российской Федерации, со ст. 3.3 Федерального закона от 25.10.2001 № 137-ФЗ «О введении в действие Земельного кодекса Российской Федерации, Уставом Щучье-Озерского сельского поселения, рассмотрев заявление ООО «ЛУКОЙЛ-ПЕРМЬ» от 25.05.2016 № И-11846, Администрация Щучье-Озерского сельского поселения **ПОСТАНОВЛЯЕТ:**

1. Обществу с ограниченной ответственностью «ЛУКОЙЛ-ПЕРМЬ», юридический адрес: 614990, Российская Федерация, г. Пермь, ул. Ленина, д. 62, ИНН 5902201970, КПП 997150001, ОГРН 1035900103997, предварительно согласовать предоставление земельного участка и утвердить схему расположения земельного участка на кадастровом плане территории, площадью 888 кв.м. по объекту: «Строительство факельного хозяйства на ДНС-0115. ЦДНГ-1»:

1.1. Земельный участок с условным номером :ЗУ1, площадью 888 кв. м., по адресу: Пермский край, Октябрьский район, Щучье-Озерское сельское поселение, категория земель: земли сельскохозяйственного назначения.

2. Условие предоставления испрашиваемого земельного участка ООО «ЛУКОЙЛ-ПЕРМЬ»: проведение работ по образованию в соответствии со схемой расположения земельного участка на кадастровом плане территории, утвержденной постановлением Администрации Щучье-Озерского сельского поселения Октябрьского муниципального района Пермского края от 26.05.2016 № 78.

3. Предоставить ООО «ЛУКОЙЛ-ПЕРМЬ» право обращаться без доверенности с заявлением об осуществлении государственного учета испрашиваемого земельного участка, а также с заявлением о государственной регистрации государственной или муниципальной собственности на испрашиваемый земельный участок.

4. Постановление вступает в силу с момента подписания. Срок действия постановления о предварительном согласовании предоставления земельного участка составляет 2 года.

5. Контроль за исполнением постановления возложить на специалиста по имуществу, землепользованию и градостроительству администрации Щучье-Озерского сельского поселения Жаналиева Ю.К.

6. Приложением к постановлению является схема расположения земельного участка на кадастровом плане территории, утвержденная Постановлением администрации Щучье-Озерского сельского поселения Октябрьского муниципального района Пермского края от 26.05.2016 № 78.

Глава сельского поселения



В.А. Могильников

Взам. инв. №	
Подп. и дата	
Инв. № подл.	

Изм	Кол.уч	Лист	№ док	Подп.	Дата

2014/482-ППТ.Т2.ТЧ

Лист

Утверждена

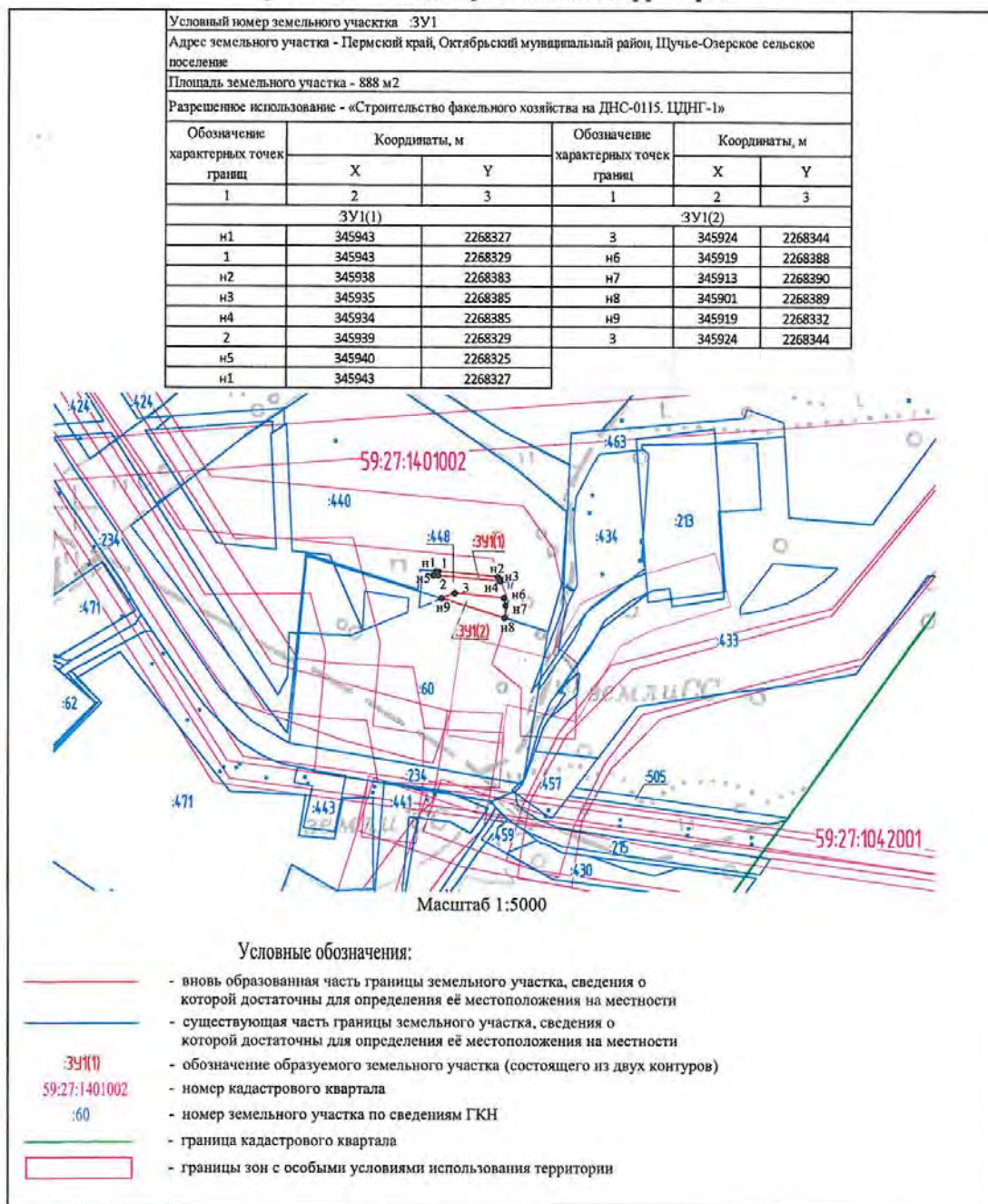
Постановлением администрации
(наименование документа об утверждении, включая

Щучье-Озерского сельского поселения
наименования органов государственной власти или

или Октябрьского муниципального
органов местного самоуправления, принявших

ного района от 26.05.2016г. №78
решение об утверждении схемы или подписавших
соглашение о перераспределении земельных участков)

Схема расположения земельного участка или земельных участков на кадастровом плане территории



Взам. инв. №

Подп. и дата

Инв. № подл.

Лист

2014/482-ППТ.Т2.ТЧ

Изм Кол.уч Лист № док Подп. Дата

СОГЛАШЕНИЕ

о предварительном согласовании предоставления земельного участка
на период строительства и эксплуатации
№ _____ от _____ 2016 г.

Общество с ограниченной ответственностью «ЛУКОЙЛ-ПЕРМЬ», в лице заместителя Генерального директора по экономике и финансам Евентьева Максима Ивановича, действующего на основании доверенности №4 от 01.01.2015г. и собственник земельного участка Ватолин Дмитрий Михайлович (кадастровый номер 59:27:1401002:440), рассмотрев предложения по вопросам выбора земельного участка под объект «Строительство факельного хозяйства на ДНС-0115. ЦДНГ-1», пришли к соглашению о нижеследующем:

1. Собственник земельного участка дает согласие перед началом строительства на проведение инженерных изысканий на земельном участке и выполнение проектных работ по объекту «Строительство факельного хозяйства на ДНС-0115. ЦДНГ-1»;

2. Собственник земельного участка дает согласие на образование части земельного участка под объект «Строительство факельного хозяйства на ДНС-0115. ЦДНГ-1»;

3. Собственник земельного участка дает согласие на заключение договора аренды земельного участка с ООО «ЛУКОЙЛ-ПЕРМЬ» на период строительства под объект «Строительство факельного хозяйства на ДНС-0115. ЦДНГ-1»;

4. Собственник земельного участка обязуется по окончании строительства объекта «Строительство факельного хозяйства на ДНС-0115. ЦДНГ-1», оформить свое согласие на перевод земельного участка, занятого законченными строительством наземными сооружениями по вышеуказанному объекту, из категории земель сельскохозяйственного назначения в категорию земель промышленности;

5. Размер арендной платы за использование земельного участка устанавливается на уровне ставки арендной платы для земель аналогичной категории, находящихся в государственной или муниципальной собственности с ежегодной индексацией в соответствии с нормативно-правовыми актами Российской Федерации и Пермского края.

Заместитель Генерального директора
по экономике и финансам
ООО «ЛУКОЙЛ-ПЕРМЬ»



М.И. Евентьев
В.Ю. Аббакумов
по доверенности
№74 от 15.01.2016г.

Собственник земельного участка

Д.М. Ватолин

Изн. № подл.	Подп. и дата	Взам. инв. №

Изм	Кол.уч	Лист	№ док	Подп.	Дата

2014/482-ППТ.Т2.ТЧ

Лист

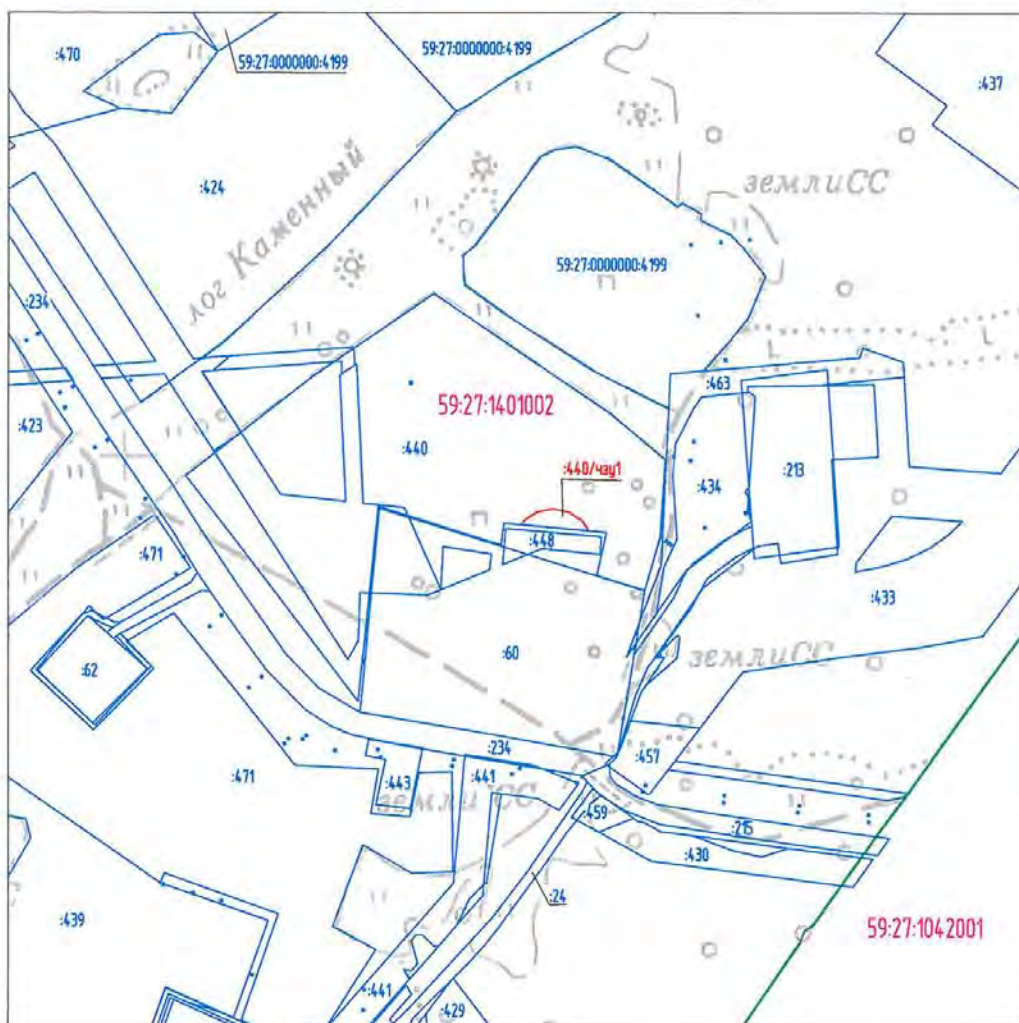
**Схема образования части земельного участка с
кадастровым номером 59:27:1401002:440**

образование части земельного участка 59:27:1401002:440/чзч1
площадью 593 кв.м. для проведения кадастровых работ,
испрашиваемом ООО "ЛУКОЙЛ-ПЕРМЬ" по объекту:
"Строительство факельного хозяйства на ДНС-0115. ЦДНГ-1."

СОГЛАСОВАНО:

В.В. Ватолин /Д.М. Ватолин/
подпись ф.и.о.

" " 2016 г.
дата



Масштаб 1:5000

Условные обозначения:

- - вновь образованная часть границы земельного участка, сведения о которой достаточны для определения её местоположения на местности
- - существующая часть границы земельного участка, сведения о которой достаточны для определения её местоположения на местности
- :440/чзч1 - обозначение образуемой части земельного участка
- 59:27:1401002 - номер кадастрового квартала
- :448 - номер земельного участка по сведениям ГКН
- - граница кадастрового квартала
- - границы зон с особыми условиями использования территории

Взам. инв. №

Подп. и дата

Инв. № подл.

Лист

2014/482-ППТ.Т2.ТЧ

Изм	Кол.уч	Лист	№ док	Подп.	Дата
-----	--------	------	-------	-------	------



**МИНИСТЕРСТВО
ПРИРОДНЫХ РЕСУРСОВ
И ЭКОЛОГИИ
РОССИЙСКОЙ ФЕДЕРАЦИИ
(Минприроды России)**

ул. Б. Грузинская, д. 4/б, Москва, 123995,
тел: (499) 254-48-00, факс: (499) 254-41-10
телеграф: 112242 СФЕР

09.04.2012 № 12.47/5249
от _____

ООО НПП «Изыскатель»

ул. Куйбышева, 52, оф. 102,
г. Пермь, 614016

О предоставлении информации

Департамент государственной политики и регулирования в сфере охраны окружающей среды и экологической безопасности Минприроды России рассмотрел запрос ООО НПП «Изыскатель» от 2 февраля 2012 г. № 11-120 о предоставлении сведений о наличии особо охраняемых природных территорий федерального значения в границах Пермского края и сообщает.

На территории Пермского края расположены государственный природный заповедник «Басеги» (Горнозаводский район) и государственный природный заповедник «Вишерский» (Красновишерский район). Режимы охраны указанных территорий определены Положением о федеральном государственном учреждении «Государственный природный заповедник «Басеги» (утверждено приказом МПР России от 17 февраля 2004 г. № 157) и Положением о федеральном государственном учреждении «Государственный природный заповедник «Вишерский» (утверждено приказом МПР России от 17 февраля 2004 г. № 148) соответственно.

В части, касающейся отображения границ особо охраняемых природных территорий федерального значения, представляется целесообразным использовать Интернет-ресурс <http://gis.transparentworld.ru/en/russia/>.

Директор Департамента
государственной политики и регулирования
в сфере охраны окружающей среды
и экологической безопасности

С.В.Юрманова

Махова О.В.
125-52-16

Зак. 114 от 15.05.2012

Изн. № подл.	Подп. и дата	Взам. инв. №

Изм	Кол.уч	Лист	№ док	Подп.	Дата

2014/482-ППТ.Т2.ТЧ

Лист



**МИНИСТЕРСТВО
ПРИРОДНЫХ РЕСУРСОВ,
ЛЕСНОГО ХОЗЯЙСТВА И ЭКОЛОГИИ
ПЕРМСКОГО КРАЯ**

Ул. Ленина, д. 51, г. Пермь, 614006
Тел./факс (342) 235 13 06
E-mail: min2@priroda.permkrai.ru
ОКПО 78891558, ОГРН 1065902004354,
ИНН/КПП 5902293298/590201001

Директору ООО НПФ «Орбис»
А.Р. Зарипову

ул. Героев Хасана, 12,
г. Пермь, 614010

16.12.2014 № СЭД-30-01-25.1-1203

На № 90-14 от 21.11.2014

О направлении информации

Министерством природных ресурсов, лесного хозяйства и экологии Пермского края рассмотрен запрос ООО НПФ «Орбис» о предоставлении информации для выполнения инженерно-экологических изысканий по объекту «Строительство факельного хозяйства на ДНС-0115. ЦДНГ-1». (Октябрьский муниципальный район Пермского края, ЦДНГ-1 ООО «ЛУКОЙЛ-ПЕРМЬ», Трифановское месторождение).

Сообщаем, что особо охраняемые природные территории регионального значения, находящиеся в управлении Министерства, отсутствуют.

Места обитания (произрастания) объектов животного и растительного мира, занесенных в Красную книгу Пермского края, не выявлены.

За период реализации (с 4 июля 2008 г.) полномочий по рассмотрению и утверждению проектов округов и зон санитарной охраны водных объектов, используемых для питьевого, хозяйственно-бытового водоснабжения и в лечебных целях (далее – проекты ЗСО), в Министерство не поступали на утверждение проекты ЗСО подземных водозаборов.

Информацией о ранее утвержденных проектах ЗСО подземных водозаборов Министерство не располагает.

ЗСО поверхностных водозаборов на испрашиваемой территории отсутствуют.

Заместитель министра

В.С. Полошкин

Е.В. Данилова
235 11 77

СЭД-30-01-25.1-1203

16.12.2014

Взам. инв. №	Подп. и дата	Инв. № подл.							Лист
Изм	Кол.уч	Лист	№ док	Подп.	Дата	2014/482-ППТ.Т2.ТЧ			



**АДМИНИСТРАЦИЯ
ОКТЯБРЬСКОГО МУНИЦИПАЛЬНОГО РАЙОНА**
Ул. Ленина, д. 57, п. Октябрьский, индекс 617860
Тел. (266) 2 19 78, факс (266) 2 23 10
E-mail: adm@oktyabrskiy.perm.ru
ОКПО 04037980, ОГРН 1025902307067
ИНН/КПП 5943030467/594301001

08.12.2014 № 101-16/2200

На № 94 -14 от 21.11.2014

«О представлении информации»

Директору
ООО НПФ «ОРБИС»

А.Р. Закирову

ул.Г. Хасана,12, г.Пермь,
614010,
факс: (342)2411596

Направляем Вам информацию для выполнения изыскательских работ на объекте: «Строительство факельного хозяйства на ДНС-0115. ЦДНГ-1».

Сообщаем, согласно представленной схеме расположения участка изысканий, расположенных в Октябрьском районе Пермского края:

- особо охраняемые природные территории местного значения, сибирезвенные скотомогильники, места захоронения трупов сибирезвенных животных и биотермические ямы в радиусе менее 2-х км отсутствуют;

- сведения об источниках подземного и поверхностного хозяйственно - питьевого водоснабжения, размерах их зон санитарной охраны отсутствуют.

Для получения сведений о животных и растений, занесенных в Красную книгу Вам необходимо обратиться в Министерство природных ресурсов, лесного хозяйства и экологии Пермского края.

Сообщаем, согласно представленной схеме расположения участка:

- в 1,125 м юго-западнее протекает река Атер, длина водотока 50 км, водосборная площадь 308 км²;

- в 1,125 м севернее протекает ручей Ключ, длина водотока менее десяти километров. В соответствии с положениями ст. 65 Водного Кодекса РФ от 3 июня 2006 г, № 74-ФЗ ширина водоохранной зоны р. Атер - 200 м, ручья Ключ - 50 м.

Для получения сведений зон с ограниченным использованием необходимо обратиться в ООО «ЛУКОЙЛ-ПЕРМЬ».

Приложение схема планировочных ограничений на 1л по электронной почте.

Глава муниципального района -
глава администрации Октябрьского
муниципального района

Г. В. Поезжаев

osreda@mail.ru, (266) 2 16 51
Карамов Ш.К.

Инов. № подл.	Подп. и дата	Взам. инв. №

Изм	Кол.уч	Лист	№ док	Подп.	Дата

2014/482-ППТ.Т2.ТЧ

Лист



Федеральное агентство по рыболовству
Федеральное государственное учреждение
«Камско-Уральское бассейновое управление по рыболовству и сохранению водных
биологических ресурсов»
ФГУ «КАМУРАЛРЫБВОД»

614000, г. Пермь, ул. Большевикская, 32

тел/факс: 8(342)212-10-35
vishera@mail.perm.ru

4/ 04.2011. № 10-71866
 № _____ от _____

ООО НПП «Изыскатель»
 Начальнику ОИИР Д.Г. Харину
 618400, Пермский край, г. Березники,
 Советский проспект, 14
 т: 8(34242) 6-24-36; 6-35-43

На Ваш запрос от 04.04.2011. № И-84 сообщаем, что в соответствии с Постановлением Правительства Пермского края от 28.03.2008 № 64-П «Об особо охраняемых природных территориях Пермского края, за исключением биологических охотничьих заказников» в представленном перечне ООПТ регионального значения ихтиологические заказники на территории Пермского края отсутствуют.

И.о. начальника ФГУ «Камуралрыбвод»

Ю.Т. Серeda

Исп. Ю.В. Смирнова
 тел. 212-42-91

Инва. № подл.	Подп. и дата	Взам. инв. №					Лист
Изм	Кол.уч	Лист	№ док	Подп.	Дата	2014/482-ППТ.Т2.ТЧ	



ФЕДЕРАЛЬНОЕ АГЕНТСТВО
ПО НЕДРОПОЛЬЗОВАНИЮ
(РОСНЕДРА)

ДЕПАРТАМЕНТ
ПО НЕДРОПОЛЬЗОВАНИЮ
ПО ПРИВОЛЖСКОМУ
ФЕДЕРАЛЬНОМУ ОКРУГУ
(ПРИВОЛЖСКНЕДРА)

ул. М. Горького, 4/2, г. Н. Новгород, 603000
Тел./факс: (831) 433-74-03, т/с., 433-78-91.
E-mail: privolz@rosnedra.gov.ru

ООО Научно-производственное
предприятие «Изыскатель»

Начальнику ОИИР
Т.Д. Щелкановой

Куйбышева ул., 52, офис 102,
г. Пермь

24.08.2015 № 12/2015-40-10/005

на № _____ от _____

ЗАКЛЮЧЕНИЕ о наличии полезных ископаемых в недрах под участком предстоящей застройки

В недрах под земельным участком предстоящей застройки по объекту «Строительство объектов обустройства разведочных скважин №№ 20, 30 и поисковой скважины №588 Батырбайского месторождения», расположенным в Бардымском районе Пермского края, с географическими координатами, указанными в приложении 1, учитываются Батырбайское газонефтяное месторождение и горные отводы, предоставленные ООО «ЛУКОЙЛ-ПЕРМЬ» в соответствии с лицензией ПЕМ 12463 НЭ для разработки месторождения и закачки нефтепромысловых стоков и подтоварных вод и лицензией ПЕМ 14648 НЭ для разработки Северо-Качинской площади месторождения.

Срок действия настоящего заключения 3 года.

Приложения: 1. Географические координаты испрашиваемого участка на 1 л.
2. Ситуационный план испрашиваемого участка на 1 л.

Заместитель начальника



А.В. Белоконь

Исп. Кашин В.С.
(342) 241-40-08

Инов. № подл.	Подп. и дата	Взам. инв. №

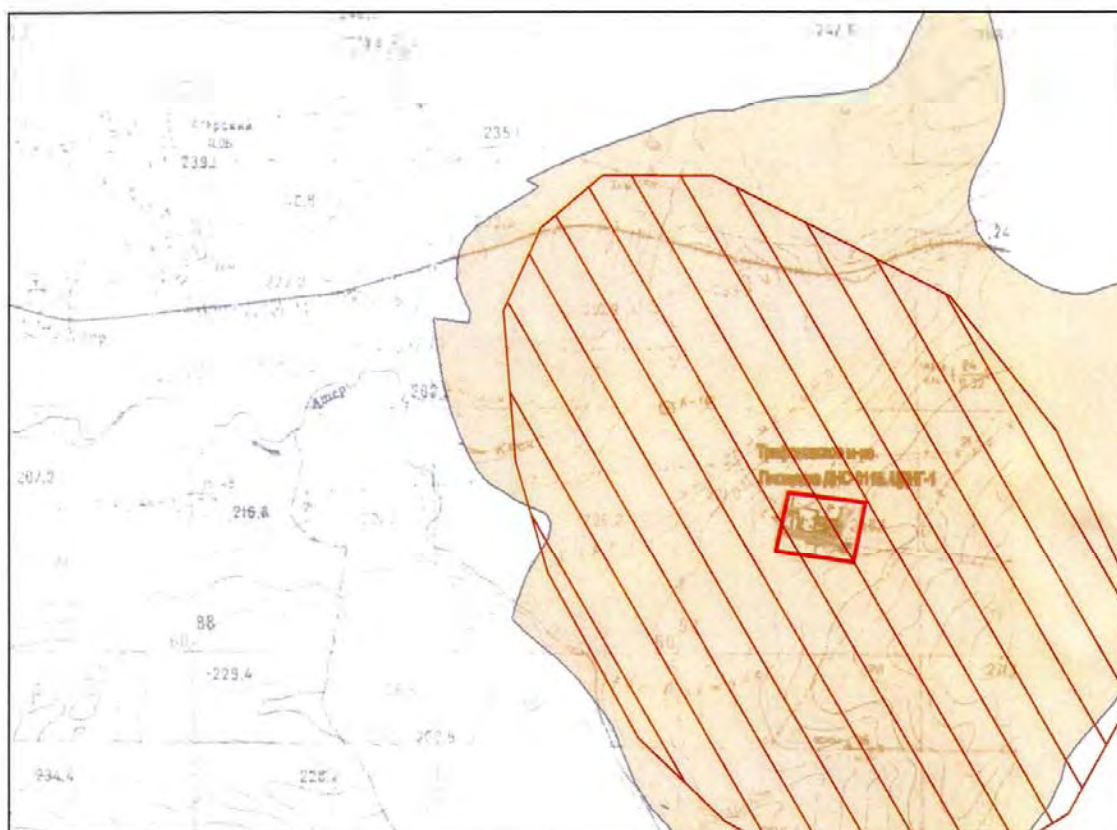
Изм	Кол.уч	Лист	№ док	Подп.	Дата

2014/482-ППТ.Т2.ТЧ




Лист

Ситуационный план испрашиваемого участка по объекту:
"Строительство факельного хозяйства на ДНС-0115. ЦДНГ-1"

Масштаб: 1:25000



Условные обозначения

-  Испрашиваемый участок
-  Горный отвод на разработку Трифоновского нефтяного месторождения Жуковской площади, выданный ООО «ЛУКОЙЛ-ПЕРМЬ» по лицензии ПЕМ 12499 НР
-  Трифоновское нефтяное месторождение

Пермский филиал Федерального бюджетного учреждения «Территориальный фонд геологической информации по Приволжскому федеральному округу»
614031 г. Пермь, ул. Крылова, 34

Елисеева И.А.

Инов. № подл.	Подп. и дата	Взам. инв. №

Изм	Кол.уч	Лист	№ док	Подп.	Дата

2014/482-ППТ.Т2.ТЧ

Лист



**МИНИСТЕРСТВО КУЛЬТУРЫ,
МОЛОДЕЖНОЙ ПОЛИТИКИ И
МАССОВЫХ КОММУНИКАЦИЙ
ПЕРМСКОГО КРАЯ**

Ул. Куйбышева, д. 14, г. Пермь, 614006
Тел. (342) 217 70 80; факс (342) 217 78 83
E-mail: mincult@permkrai.ru
ОКПО 31559155, ОГРН 1025900538993,
ИНН/КПП 5902290931/590201001

Директору ООО НПФ «ОРБИС»
А.Р.Зарипову

ул. Героев Хасана, д. 12,
г. Пермь, 614010

№ _____
На № 91-14 от 21.11.2014

Об отсутствии объектов
культурного наследия

Уважаемый Альберт Ришатович!

Рассмотрев Ваш запрос Министерство культуры, молодежной политики и массовых коммуникаций Пермского края сообщает следующее.

На момент обращения в пределах участка инженерно-экологических изысканий по объекту «Строительство факельного хозяйства на ДНС-0115. ЦДНГ-1», расположенного в 2,5 км к юго-востоку от населённого пункта Атерский Октябрьского муниципального района Пермского края и имеющего географические координаты: 56°27'59.527803" с.ш. 56°51'0.691229" в.д., 56°28'0.859787" с.ш. 56°50'42.182650" в.д., 56°27'52.985934" с.ш. 56°50'39.213535" в.д., 56°27'51.476849" с.ш. 56°50'57.867507" в.д., объекты культурного наследия, включенные в единый государственный реестр, либо выявленные объекты культурного наследия отсутствуют.

Министр

И.А. Гладнев

Р.Ф. Вильданов
(342) 212 50 96

СЭД-27-01-35-08-1392

05.12.2014

Инов. № подл.	Подп. и дата	Взам. инв. №

Изм	Кол.уч	Лист	№ док	Подп.	Дата

2014/482-ППТ.Т2.ТЧ

Лист



**ГОСУДАРСТВЕННАЯ ИНСПЕКЦИЯ
ПО ОХРАНЕ И ИСПОЛЬЗОВАНИЮ
ОБЪЕКТОВ ЖИВОТНОГО МИРА
ПЕРМСКОГО КРАЯ**

Ул. Попова, д. 11, г. Пермь, 614990
Тел. (342) 236 29 48; факс (342) 236 29 88
ОКПО 88054162, ОГРН 1085902009050,
ИНН/КПП 5902293611/590201001

12.12.2014 № СЭД-52-02-15-1483

На № 120-14 от 24.11.2014

Директору ООО НПФ «Орбис»
А.Р. Зарипову

ул. Г.Хасана, д. 12,
г. Пермь, 614010

О представлении информации

Уважаемый Альберт Ришатович!

В соответствии с запросом сообщаем, что в границах проведения инженерно-экологических изысканий по объекту «Строительство факельного хозяйства на ДНС-0115. ЦДНГ-1», расположенному в Октябрьском муниципальном районе, государственные природные биологические охотничьи заказники Пермского края отсутствуют.

Данные по видовому составу и плотности основных видов охотничьих ресурсов на территории Октябрьского муниципального района представлены в приложении 1.

Объекты животного мира, занесенные в Красную книгу Российской Федерации, а также пути миграции охотничьих ресурсов в районе проведения инженерно-экологических изысканий не выявлены.

Кроме того сообщаем, что при проектировании объектов строительства и реконструкции необходимо учитывать Требования к предотвращению гибели объектов животного мира при осуществлении производственных процессов, а также при эксплуатации транспортных магистралей, трубопроводов, линий связи и электропередачи на территории Пермского края, утвержденные постановлением Правительства Пермского края от 15 декабря 2008 г. №706-п.

Приложение: на 1 л. в 1 экз.

Начальник инспекции

С.А. Солин

Н.Г. Монахова
236 37 43

Изм. № подл.	Подп. и дата	Взам. инв. №

Изм	Кол.уч	Лист	№ док	Подп.	Дата	2014/482-ППТ.Т2.ТЧ	Лист

Приложение
к письму Государственной
инспекции по охране и
использованию объектов
животного мира
Пермского края
От 12.12.2014 № СЭД-52-02-15-1483

Информация
о видовом составе и плотности основных видов охотничьих ресурсов
на участке выполнения инженерно-экологических изысканий по объекту
«Строительство факельного хозяйства на ДНС-0115. ЦДНГ-1»,
расположенному в Октябрьском муниципальном районе Пермского края

№ п/п	Виды охотничьих ресурсов	Плотность на территории муниципального района, особей/тыс. га
1	Белка (лес)	6,50
2	Заяц-беляк (лес)	10,62
3	Кабан (лес)	0,63
4	Колонок (лес)	0,04
5	Колонок (поле)	0,10
6	Куница (лес)	1,13
7	Лисица (лес)	0,39
8	Лисица (поле)	2,68
9	Лось (лес)	3,84
10	Медведь (лес)	0,44
11	Рысь (лес)	0,11
12	Рябчик (лес)	66,77
13	Тетерев (лес)	45,76
14	Тетерев (поле)	491,25
15	Глухарь (лес)	11,41

Инов. № подл.	Подп. и дата	Взам. инв. №					Лист
Изм	Кол.уч	Лист	№ док	Подп.	Дата	2014/482-ППТ.Т2.ТЧ	



**ГОСУДАРСТВЕННАЯ
ВЕТЕРИНАРНАЯ ИНСПЕКЦИЯ
ПЕРМСКОГО КРАЯ**

Ул. Б. Гагарина, д. 10, г. Пермь, 614990
Тел. (342) 265 54 56, факс (342) 265 55 57
ОКПО 85101091, ОГРН 1085906004777,
ИНН/КПП 5906083855/590601001

30.12.2014 № СЭД-49-01-23-1684

На № _____ от _____

О предоставлении информации

Директору
ООО НПФ «Орбис»

А.Р. Зарипов

Руководителю Россельхознадзора по
Пермскому краю

Х.М. Гузаирову

614513, Пермский край, Пермский
район, д. Песьянка, ул. Строителей 16.

Уважаемый Альберт Ришатович!

Государственная ветеринарная инспекция Пермского края, далее Инспекция на Ваш запрос от 24.11.2014г. № 119-14, перенаправленный Управлением Россельхознадзора по Пермскому краю в Инспекцию для рассмотрения по компетенции, о наличии или отсутствии скотомогильников на участке инженерно-экологических изысканий по объекту «Строительство факельного хозяйства на ДНС – 0115. ЦДНГ – 1», расположенному в Пермском крае, Октябрьском муниципальном районе сообщает, что на указанном участке сибиреязвенных захоронений и простых скотомогильников (биотермических ям) нет.

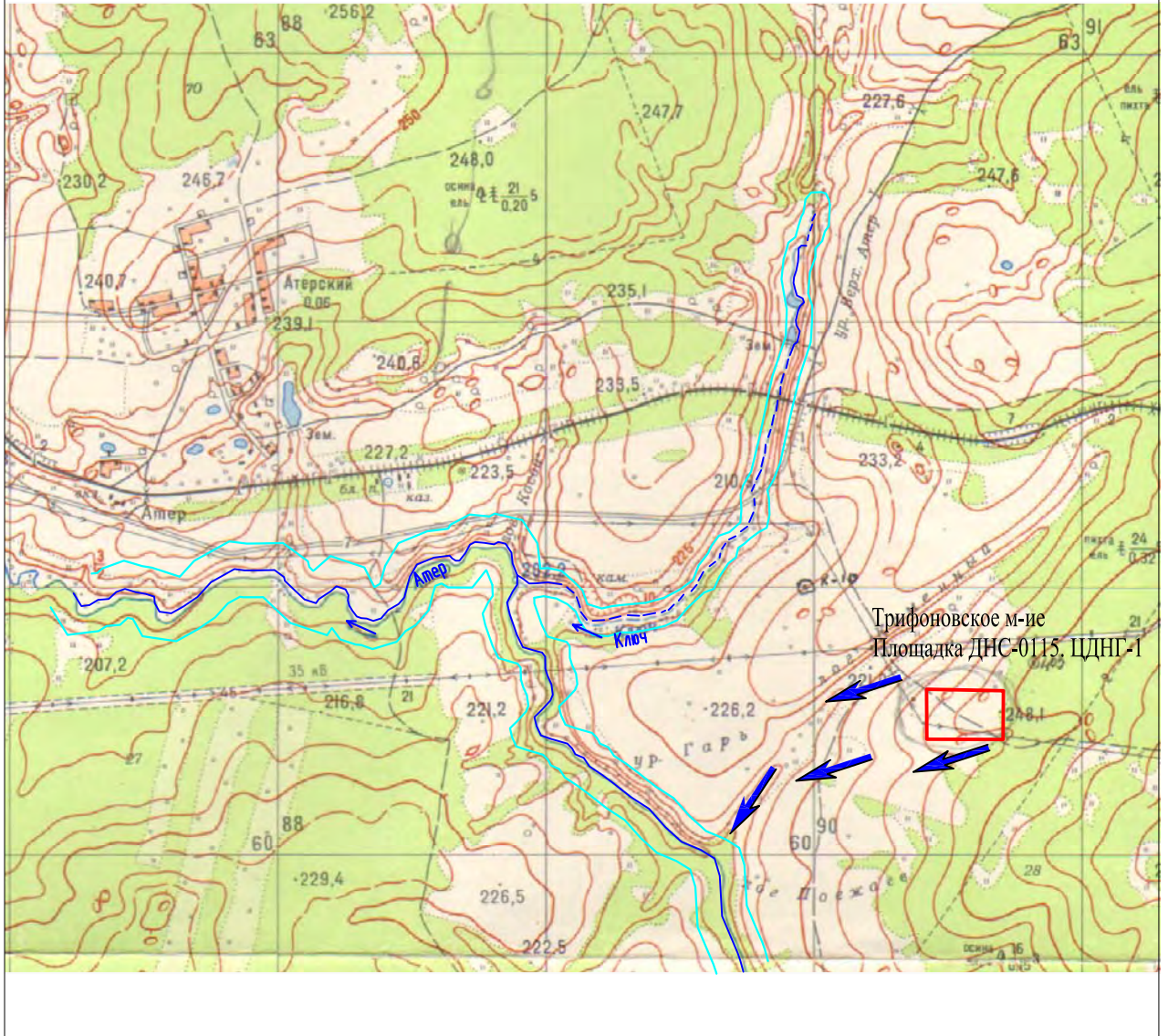
И.о. начальника инспекции

О.В. Каштанов

В.В. Черемных
212 05 27

Инов. № подл.	Подп. и дата	Взам. инв. №

Изм	Кол.уч	Лист	№ док	Подп.	Дата	2014/482-ППТ.Т2.ТЧ	Лист

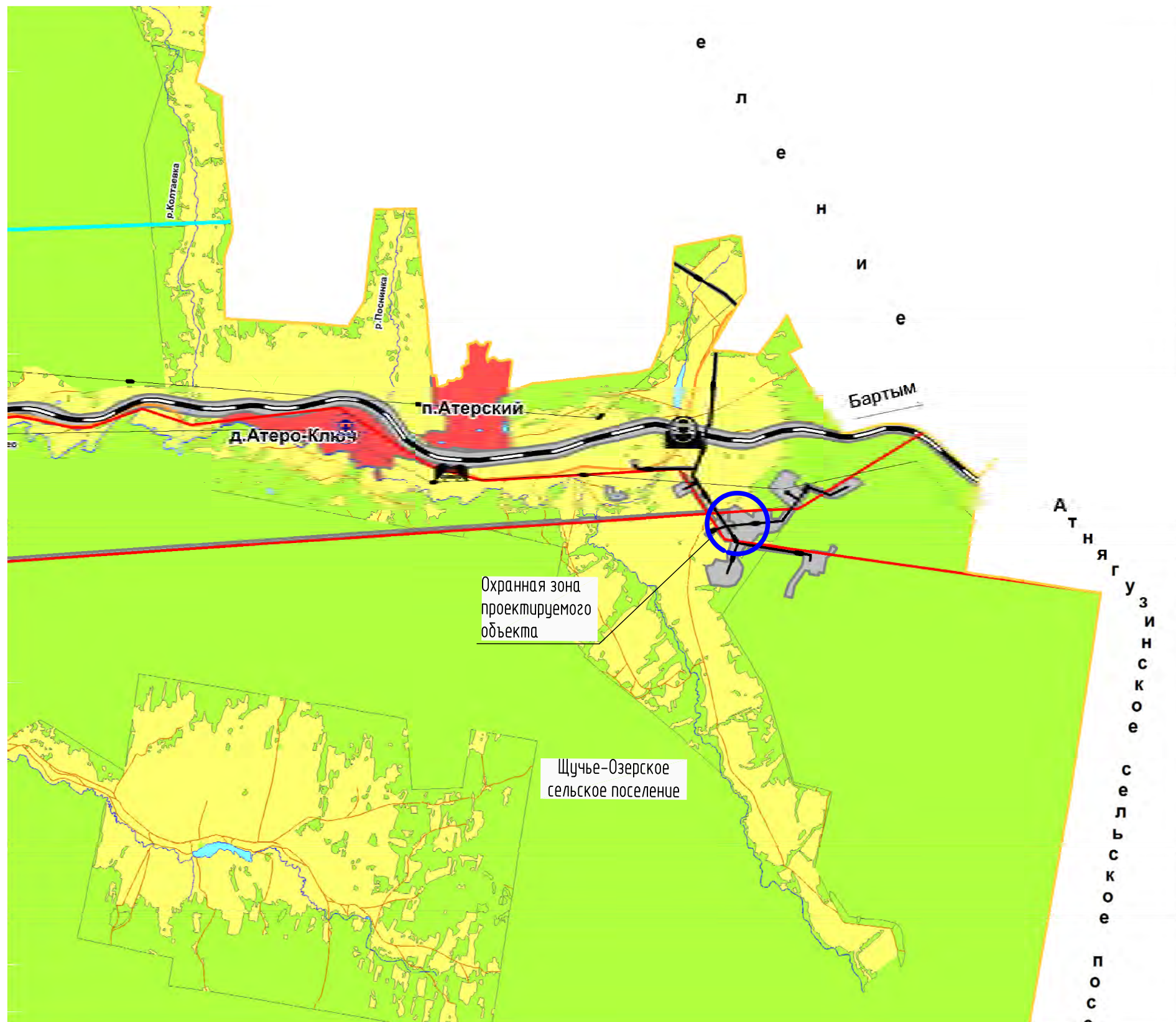


М 1:25000

Условные обозначения:

- - граница земельного участка на период строительства
- - граница водоохранной зоны поверхностных водотоков
- ← - возможные пути миграции загрязнителей с поверхностным стоком

					2014/482-ППТ.Т2.ГЧ				
					"Строительство факельного хозяйства на ДНС-0115. ЦДНГ-1"				
Изм.	Кол.уч.	Лист	№ док.	Подпись	Дата	Пермский край, Октябрьский муниципальный район	Стадия	Лист	Листов
							П	1	1
Разработал	Попова			<i>С.Попов</i>	07.16	Ситуационный план	ПЦ "ПНИПУ-Нефтепроект"		
Проверил	Рассказова			<i>И.Рассказова</i>	07.16				
Нач.сектора	Рассказова			<i>И.Рассказова</i>	07.16				



М 1:50000

Условные обозначения:

Объекты социальной сферы:

- административное здание
- сельский дом культуры
- 1 - школа
- 2 - дошкольное учреждение
- 1 - МУЗ "Октябрьская ЦРБ Щучье озерская участковая больница"
- ФАП
- церковь
- объект торговли
- отделение связи
- отделение "Сбербанка"
- А - отделение общественного транспорта
- X - предприятие общественного питания
- вокзал железнодорожный
- станция железнодорожная
- объект пожарной охраны

Прочие объекты:

- база отдыха
- телевизионный ретранслятор
- антенно-мачтовое сооружение
- 1 - сельское кладбище
- мост
- плотина
- автозаправочная станция
- железнодорожный переезд
- предприятие по лесопереработке
- ферма
- котельная на твердом топливе

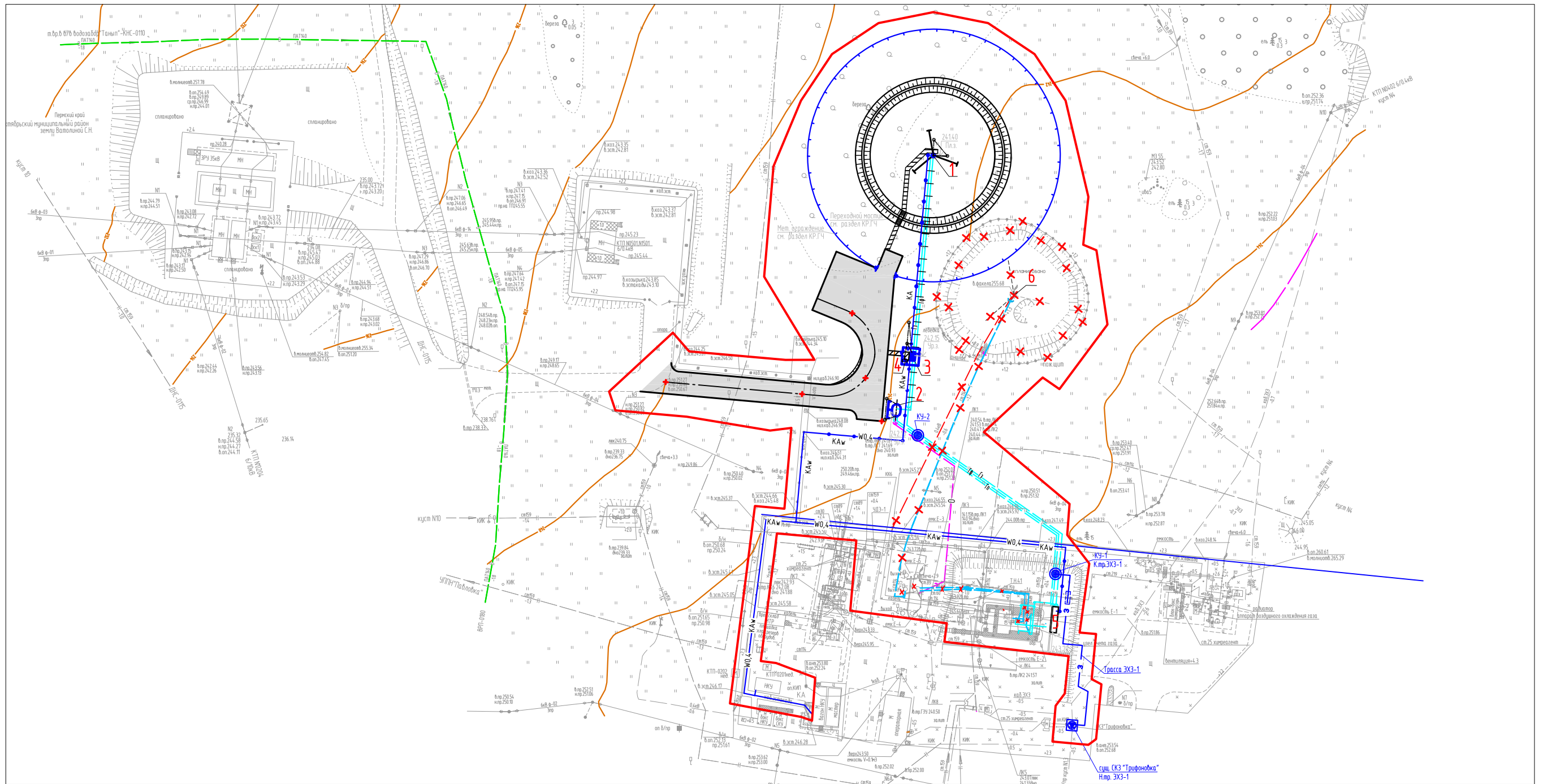
- граница сельского поселения
- административный центр поселения
- земли сельскохозяйственного назначения
- населенный пункт
- эксплуатационные леса
- земли запаса
- земли промышленности и иного специального назначения

Объекты инженерной инфраструктуры:

- линия электро передач 35 кВ
- линия электро передач 110 кВ
- водонапорная башня
- линейно-кабельное сооружение электросвязи
- автоматическая телефонная станция
- источник питьевого водоснабжения
- нефтепровод
- газопровод

Взам. инв. N	
Подпись и дата	
Инв. N подл.	

2014/482-ППТ.Т2.ГЧ					
"Строительство факельного хозяйства на ДНС-0115. ЦДНГ-1."					
Изм	Кол уч	Лист	N док	Подпись	Дата
Разработал		Попова			07.16
Проверил		Рассказова			07.16
Нач.сектора		Рассказова			07.16
Пермский край Октябрьский муниципальный район					Стадия
Схема зон ограничения на использование земельных участков и объектов капитального строительства					Лист
ПЦ "ПНИПУ-Нефтепроект"					Листов
					П
					1
					1



Условные обозначения:

- испрашиваемый земельный участок на период строительства
- - - 3 - - - - кабель электрохимзащиты от коррозии
- - контактное устройство (КУ)
- ГФ - газопровод на факел
- W0,4 - кабель силовой
- 1 - факел аварийного сжигания газа h=10м
- 2 - конденсатосборник V=8м³
- 3 - блок регулирования газа
- 4 - шкаф управления розжигом факела
- 5 - площадка узлов учёта газа
- 6 - демонтируемый факел

Масштаб 1:1000

Взам. инв. №	
Подпись и дата	
Инв. № подл.	

2014/482-00С2.ГЧ					
"Строительство факельного хозяйства на ДНС-0115. ЦДНГ-1"					
Изм.	Кол.уч.	Лист	№ док.	Подпись	Дата
Разраб.	Попова			<i>Степан</i>	07.16
Проб.	Рассказова			<i>Рассказова</i>	07.16
Нач. отд.	Рассказова			<i>Рассказова</i>	07.16
Пермский край Октябрьский муниципальный район					
			Стадия	Лист	Листов
			П	1	1
Схема вертикальной планировки и инженерной подготовки территории					
Проектный центр 'ПНИПУ-Нефтепроект'					